

# Wambrechies

## INFO



[Le magazine des Wambrecitains]

juin 2011 - n° 37



Le multi-accueil « Les petits troubadours » a 10 ans !  
> page 6



Le plan canicule à l'attention des plus fragiles  
> page 9



Les budgets 2011  
> pages 12 à 14



Festival de l'air de l'aérodrome, visites guidées de l'Office de Tourisme, festival Afriques, bals d'été latinos, fête foraine, braderies...

Découvrez la programmation d'un été qui s'annonce particulièrement chaud, pages 4 et 5.

# L'été sera chaud!

# Sommaire

Wambrechies Info n°37  
juin 2011

## Vie citoyenne

**page 3** : Résumé des Conseils Municipaux de janvier, février et mai  
**page 11** : Résumé des Conseils de Communauté de LMCU  
**page 15** : Mots politiques

## Loisirs

**pages 4 & 5** : les activités et l'évènementiel estival (Festival de l'Air, visites guidées de l'Office de Tourisme, Grands bal d'été, braderies...)

## Grandir à Wambrechies

**page 6** : la crèche à 10 ans ! ; l'accueil Jeunes ; les campings d'été ; la kermesse du château Rouge

**page 7** : le point sur les écoles wambrechitaines

## Cadre de vie

**page 8** : Le parking du Bihamel ; les jardins familiaux

## Vivre le quotidien

**page 9** : Plan canicule 2011 ; Un nouveau service, le Service Civique

## Economie

**page 10** : Les nouveaux commerces

## Finances

**page 12 et 13** : les budgets 2011 de la ville

**pages 14** : les nouveaux tarifs municipaux

**Page 15** : Agenda juin - septembre

**Page 16** : retour en photos sur le trimestre passé



Chères Wambrechitaines,

Chers Wambrechitains,

*Notre développement doit être contrôlé ; nos progrès ne doivent pas se faire aux dépens de l'environnement. Nous l'avons désormais bien compris. A nous d'adapter nos pratiques et d'adopter les comportements idoines ; dès aujourd'hui, rapidement, efficacement et surtout : tous ensemble!*

*En écho et en harmonie avec toute la Métropole, Wambrechies a décidé de mettre en place, avec sa voisine Marquette-Lez-Lille, un agenda 21.*

*Notre avenir repose sur la nécessaire implication de chacun. Nos actions individuelles et locales s'agrègent, pour un effet métropolitain sans cesse plus important et plus pertinent au niveau national.*

*Notre commune est au centre d'une Métropole active, novatrice ; forte de sa capacité à associer les citoyens dans un véritable processus de concertation. Forte de son identité, Wambrechies sait se préserver, mais sait aussi s'associer et intégrer les projets porteurs d'avenir et de développement.*

*C'est ainsi que nous verrons bientôt naître l'Ecopark, rue d'Ypres, et que chaque bâtiment désormais construit sur Wambrechies, répond aux normes BBC. De même, les liaisons douces et les chemins piétonniers sont une priorité dans le cadre de la réalisation des différents éco quartiers qui se créent sur la commune.*

*La qualité de nos services est l'une de nos préoccupations majeures, que ce soit au niveau culturel, environnemental, au niveau des services à la personne, aux familles, qu'au niveau du logement.*

*Je tiens à vous dire aujourd'hui, que c'est grâce à notre investissement, grâce à notre dynamisme, que la mobilisation des acteurs économiques et du monde associatif, est, sur Wambrechies, une réalité. Et c'est bien là un atout qu'il nous faut préserver absolument.*

*Comme doivent l'être le dialogue permanent avec les services municipaux et la confiance dans l'action des élus.*

*Je ne doute à aucun moment que nous pouvons, tous ensemble, relever de très nombreux défis pour Wambrechies.*

*A toutes et à tous, je souhaite un été de soleil et de lumière ; un été chaleureux aux possibles promesses.*

...et retrouvez  
toute l'actualité wambrechitaine  
sur **www.wambrechies.fr**

**Magazine trimestriel de la Ville de Wambrechies, imprimé à 4 500 exemplaires avec des encres végétales sur du papier certifié PEFC issu de forêts écologiquement gérées.**

**Distribué avec le guide randonnée nature de l'Aérodrome de Loisirs**

**Directeur de la publication** : Daniel Janssens

**Rédacteur en Chef** : Michel Sas

**Maquette** : service communication

**Impression** : VMV Imprimerie, Armentières. Diffusion gratuite, ne peut être vendu.

**Dépôt légal** : second trimestre 2011

**Ont collaboré à ce numéro** : vos élus et le personnel municipal, Eloïse Gouy de l'Office de Tourisme intercommunal et Karine Wagnon, du SIGAL.



Maire de Wambrechies  
Vice Président de Lille Métropole  
Communauté Urbaine  
Vice Président du SIVOM  
Alliance Nord Ouest

# Conseils Municipaux

Voici un résumé des principales décisions prises au cours des Conseils Municipaux des 25 janvier, 17 février et 5 mai derniers.

## Conseil Municipal du 25 janvier

### INSTALLATION DES 28<sup>e</sup> ET 29<sup>e</sup> CONSEILLERS MUNICIPAUX

Suite aux démissions de Mmes Caroline Baclet et Anne Sophie Lesur, membres de la liste *Réussir Wambrechies*, Mme Dorothee Coustenoble et M. Nicolas Rousseaux les remplacent.

### RÉALISATION DE JARDINS FAMILIAUX

Le Conseil Municipal, à l'unanimité, décide la réalisation de jardins familiaux Chemin du Mouton Boulonnais et autorise M. le Maire à demander une subvention au Conseil Général du Nord qui sera fonction de la modulation de la dépense subventionnable -lire page 8.

### DOTATION DE SOLIDARITE COMMUNAUTAIRE 2011

Le Conseil Municipal, à l'unanimité, approuve l'augmentation de 1.9 % votée par LMCU pour l'année 2011 (12.2€/hab.).

### ADHESION DES VILLES DE BONDUES, LA MADELEINE ET MARCQ EN BAROEUL AU SEIN DU SYNDICAT INTERCOMMUNAL ALLIANCE NORD OUEST

Le SIVOM Alliance Nord Ouest a émis un avis favorable sur la demande d'adhésion des villes de Bondues, La Madeleine et Marcq en Baroeul pour des compétences spécifiques.

Le 28/09/10, le Conseil Municipal a refusé la modification des statuts et demandé qu'il soit clairement indiqué que les compétences obligatoires s'imposent, sans restriction, à toutes communes souhaitant adhérer au Syndicat.

En conséquence, le Conseil Municipal, par 26 voix pour, 2 voix contre et 1 abstention, émet un avis défavorable à l'adhésion de ces trois communes.

### OBJETS TROUVES – DONS A DES ASSOCIATIONS D'UTILITE PUBLIQUE

Le Conseil Municipal, à l'unanimité, décide de faire don des vêtements à Emmaüs, de l'outillage et de l'argent liquide à l'association l'Atre et des denrées alimentaires aux Restos du Cœur.

## Conseil Municipal du 17 février

### TRANSFERT DU PARKING RUE DE L'AGRIPPIN DANS LE DOMAINE PUBLIC COMMUNAUTAIRE

Un parking a été réalisé dans le cadre de la requalification de la rue de l'Agrippin. De par sa configuration, ce parking avec son aménagement spécifique ne relève plus de la compétence communale mais bien de la compétence communautaire en matière de voirie. En conséquence, le Conseil Municipal, à l'unanimité, propose à LMCU le transfert de la totalité de l'emprise de cet ouvrage d'une superficie totale de 2123m<sup>2</sup> dans le domaine communautaire.

### VENTE DE L'IMMEUBLE SIS 4 PLACE DU GENERAL DE GAULLE

Le Conseil Municipal, par 25 voix pour et 3 voix contre, décide la vente de cet immeuble au prix de

260 000€ HT net vendeur au profit de la SCI «Entente», autorise M. le Maire à solliciter l'Etude de Me COQUET, notaire à LILLE, pour l'élaboration de l'acte de vente et à signer cet acte de vente ainsi que tous actes devant intervenir dans ce contexte.

### SUBVENTIONS ET PROVISIONS 2011

Le Conseil Municipal adopte les subventions et provisions 2011 :

> aux organismes locaux à caractère culturel pour un montant de 10 315 €, à l'unanimité

> aux organismes locaux à caractère social pour un montant de 6 358 €, à l'unanimité

> aux organismes locaux à caractère sportif pour un montant de 55 200 € et des provisions exceptionnelles pour un montant de 4 170 €, à l'unanimité, – excepté pour le Squash du Chat : 21 voix pour et 3 voix contre

> provisions pour l'octroi de subventions à divers organismes à caractère d'intérêt général ou commercial pour un montant de 228 100 €, à l'unanimité

> aux organismes extérieurs pour un montant de 1 200 €, à l'unanimité – excepté pour l'AGSE l'ère Wambrechies : 24 voix pour et 5 voix contre

> aux Etablissements scolaires et associations ayant une activité à caractère para scolaire pour un montant de 3 925 €, à l'unanimité.

**Retrouvez pages 12 à 14, l'ensemble des décisions prises en matière budgétaire.**

## Conseil Municipal du 5 mai

### ACQUISITION D'UNE PARTIE DU CHEMIN DU PETIT PARADIS ET DE L'ANCIEN BRAS MORT DU CANAL DE LA BASSE DEULE

Le Conseil Municipal, à l'unanimité, décide d'acquérir auprès des VNF un terrain de 5 749 m<sup>2</sup> au prix de 8.50€ le m<sup>2</sup>, décide de solliciter M. MOREL, Géomètre, pour l'établissement du plan parcellaire, autorise M. le Maire à signer l'acte administratif devant intervenir.

### TRAVAUX D'EFFACEMENT DE RESEAUX RUE D'YPRES

Dans le cadre de la requalification de la rue d'Ypres, la ville va procéder à l'effacement des réseaux ERDF, de télécommunication et d'éclairage public pour un coût estimé à 752 500€ HT. Pour ce faire, il est sollicité la participation financière du SIMERE pour les travaux d'effacement de réseaux correspondant à 40 % du montant HT de la part basse tension. Le Conseil Municipal, à l'unanimité, décide la réalisation de ces travaux d'effacement de réseaux, sollicite la participation financière du SIMERE, autorise M. le Maire ou son représentant à signer les conventions de financement qui découleront de la décision du syndicat.

### COMPTES DE GESTION 2010, COMPTES ADMINISTRATIFS 2010

**Lire pages 13 et 14**

### REVISIONS DES TARIFS DES COURS DE COUTURE, DES PRESTATIONS PERISCOLAIRES, DES ACCUEILS DE LOISIRS

**Lire en page 14**

### ENGAGEMENT TRIENNAL DE CONSTRUCTION DE LOGEMENTS LOCATIFS SOCIAUX

Le Conseil Municipal, à l'unanimité, fixe, pour la période 2011-2013, un engagement de 23 logements en financement PLAI, de 56 logements en financement PLUS et de 13 logements en financement PLS, soit un total de 92 logements, à comparer aux 177 logements projetés sur la période (52 % de logements locatifs sociaux).

### PROJET DE DÉVELOPPEMENT D'UN NOUVEAU QUARTIER DANS LE SECTEUR NORD-EST DE WAMBRECHIES – RUE DE QUESNOY/AVENUE DE BONDUES ET DÉCLASSEMENT PARTIEL DU DOMAINE PUBLIC – CHEMIN DE LA PLANCHE DE PIERRE

Vilogia projette la réalisation d'une opération de logements, de commerces et de services entre l'avenue de Bondues, la rue de Quesnoy, le chemin du Fort et le chemin de la Planche de Pierre.

Le Conseil Municipal à l'unanimité, autorise M. le Maire à solliciter de LMCU l'engagement d'une procédure de révision simplifiée du PLU.

Cette opération vise à accorder une place prépondérante aux modes de déplacements doux (marche à pied, vélo, ...). Les études préliminaires tendent ainsi à dévier le tracé du chemin de la Planche de Pierre au cœur de ce nouveau quartier, ce qui entraîne une autre entrée piétonne à l'Ecole Pasteur Ségur.

Le Conseil Municipal, à l'unanimité, autorise M. le Maire à lancer la procédure de déclassement, à nommer un commissaire enquêteur et à signer tout document y relatif.

### CONVENTION AVEC BOUYGUES IMMOBILIER POUR L'ACCESSION AIDEE A LA PROPRIETE DANS LE CADRE DE L'OPERATION « LES ALLEES NATURE » RUE DU CHATEAU VALOIS PROLONGEE

Dans le cadre d'une construction de 111 logements comprenant 62 logements collectifs en accession, 33 logements locatifs sociaux et 16 maisons individuelles, le Conseil Municipal a décidé, à l'unanimité, de demander de consacrer parmi les 62 logements collectifs 20 logements à l'accession aidée, 8 en PLS (Prêt Locatif Social) et 12 en PLS +20%.

**Les Wambrechinois intéressés peuvent se rapprocher du service logement de la ville ou directement, de Bouygues Immobilier.**



6<sup>e</sup> édition du Festival de l'Air samedi 2 juillet à partir de 14h jusqu'au dimanche 3 juillet, 19h.

**P**our sa sixième édition, sur le site de l'Aérodrome, le Festival de l'air offrira au public un programme haut en couleurs de voltige aérienne avec la venue d'aéronefs anciens et de patrouilles de professionnels de toute l'Europe.

En invité de marque cette année : Christian Moullec et ses oies, la patrouille *Breitling* avec ses voltigeuses, les *Captens*...

Démonstrations en vol le samedi à partir de 15h, exposition et visites guidées le dimanche matin, show aérien le dimanche à partir de 15h.

Les aéroclubs du site ouvriront leur porte durant ces deux jours et proposeront de

nombreuses animations, telles que visites guidées des infrastructures, simulateurs de vols, baptêmes de l'air.

Vous aurez tout loisir de vous promener dans ce vaste espace et de profiter des stands de présentation de loisirs et sports aériens avant d'admirer en fin journée, selon les conditions météorologiques, de magnifiques envols de montgolfières.

Buvette, petite restauration et parking à disposition sur place.

### Programme sur

- > [www.sigal.over-blog.com](http://www.sigal.over-blog.com)
- > Facebook

> l'aérodrome s'est doté d'une nouvelle charte contre les nuisances sonores, à consulter sur le site [www.sigal.over-blog.com](http://www.sigal.over-blog.com)

Découvrez le Val de Deûle

## L'été de l'Office de Tourisme



### Si Wambrechies m'était conté

Découvrez l'histoire de la ville de Wambrechies, du temps des seigneurs à nos jours, les vendredis 1er juillet, 5 août et 2 septembre.

A 15h au départ de l'Office de Tourisme, tarif : 3€/adulte. Durée : environ 1h.

### Balades en calèche

> à Deùlémont dimanche 3 juillet (rendez-vous au Port de Plaisance)

> à Lambersart dimanche 7 août (rendez-vous devant le Colysée)

> à la base de loisirs de Pérenchies-Verlinghem, dimanche 4 septembre.

De 15h à 18h, 3€/adulte, gratuit pour les enfants accompagnés. Durée : 1/2 heure.

### Au long du chemin de halage

de Marquette à Wambrechies, suivez l'association *Trottin'* à la rencontre d'un univers fait de travail et de traditions. Dimanche 10 juillet à 15h30.

Rendez-vous à la mairie de Marquette. tarif : 3€/adulte.

Programme complet sur demande

au 03 28 38 84 21 ou sur [www.valdedeule-tourisme.fr](http://www.valdedeule-tourisme.fr)

## Le SIGAL accueille un terrain de BMX sur l'aérodrome

L'aérodrome de loisirs continue sa diversification. Après l'ouverture du chemin des perdrix l'année dernière, le Syndicat Intercommunal pour la Gestion de l'Aérodrome de Loisirs (SIGAL) a annoncé la création d'un terrain de BMX.

L'inauguration de cette piste, baptisée *piste André Sansen* en hommage au fondateur du club de BMX de Marcq en Baroeul (lire plus loin), a eu lieu samedi 21 mai et fut l'occasion de très spectaculaires démonstrations de bicross.

Ce nouveau terrain accueille les 194 licenciés du Nord BMX Club, une nouvelle structure créée à l'initiative des quatre villes gestionnaires de l'aérodrome (Wambrechies, Marquette-lez-Lille, Bondues et Marcq-en-Baroeul) et qui succède au BMX Marcq en Baroeul.

## En juillet & août, le mercredi, c'est permis !

Connaissez-vous le concept *le mercredi c'est permis* ? C'est simple : en juillet et août, plusieurs sites touristiques du Val de Deûle proposent des ouvertures spéciales, tous les mercredis :

### > Balade dans le parc floral.

entrée libre de 10h à 19h. (ateliers à certaines dates, nous consulter).

### > Distillerie Claeysens

visite guidée à 11h. 6€/4€

### > Musée du Jouet Ancien

ouverture de 14h à 18h. 4€/2€

### > Espace Gutenberg Nature et Eau

découverte de l'atelier de 14h à 16h. 3,5 €/2,5 €

### > Tramway touristique

voyage de Wambrechies à Marquette de 15h à 17h avec un passage toutes les 40 minutes. 4€/1€

### > Croisière sur la Deûle

à bord du *Youpi*. Départ du port de Wambrechies à 17h. 5€/3€.

# Afriques wambrechitaines

Pour la cinquième année, le festival Afriques s'installe à Wambrechies. Si l'année dernière, Manu Dibango nous avait offert un concert inoubliable, la programmation 2011 sera encore plus riche...

Du dimanche 19 Juin au dimanche 10 Juillet, le Château de Robersart vivra à l'heure africaine.

A découvrir, l'exposition *Bronzes Royaux d'Afrique de l'Ouest* qui présente des bronzes utilisés dans différentes cérémonies des cours royales.

Clou du festival, le spectacle de danses cérémonielles et royales d'Abomey : *Fête africaine à la Cour de Louis XIV*. Ce spectacle reprend un fait historique, la fête donnée le 19 Décembre 1670 aux Tuileries par le Roi Soleil pour la venue de Don Mateo Lopez, ambassadeur du Roi Kpayizonoun d'Allada (Royaume du Dahomey).



Plus d'information sur [wambrechies.fr](http://wambrechies.fr) ou [festival-afriques.com](http://festival-afriques.com)

# Les Bals latinos



Suite au succès du premier bal salsa organisé en juillet 2010 avec l'association *Sabor Latino*, le service culturel renouvelle l'expérience des danses latines à Wambrechies....

La grande soirée du 2 avril dernier a donné le ton : cours de danse, repas et concert endiablé des 12 musiciennes du groupe Yemaya la Banda... Petits et grands ont pu s'essayer aux rythmes et aux saveurs latines!

Si vous n'avez pas encore participé à ces événements, rejoignez-nous lors des deux sessions de rattrapage en plein air les samedis 9 juillet et 27 août à 19h, sur l'espace Robersart transformé pour l'occasion.

Au programme : dégustation de spécialités épicées, musique, initiation aux danses latines, et danse et danse encore!

## DEÛLE EN FÊTE

A l'heure où vous lisez ces lignes le SIVOM Alliance Nord Ouest, dont fait partie la ville de Wambrechies, a lancé l'édition 2011 de Deûle en fête. Un week-end complet dédié au canal qui traverse notre commune.

Comme chaque année, vous aurez l'occasion de redécouvrir cet axe fort du patrimoine de notre commune. Le SIVOM propose tout le week end des balades sur l'eau ainsi qu'un spectacle de plein air par le Titanic Theater qui fera escale dans notre commune ce dimanche 5 juin à 17h.

Pour sa part la commune propose ce même dimanche un grand pique-nique dans le parc du château de Robersart, l'occasion de découvrir la butte Chico Mendès (voir par ailleurs l'article « *Le Service civique* », page 7)

Ces deux jours festifs offriront au public de nombreuses distractions : guinguette des commerçants, bar à eau des *Eaux du Nord*, concerts, ateliers créatifs, concours de pêche...

## FÊTE FORAINE

Comme chaque année, la fête foraine de la Trinité s'installe du vendredi 17 au mardi 21 juin sur l'espace Robersart.

Le mardi 21 juin, toutes les attractions seront à demi-tarif.

## BRADERIE DU CENTRE-VILLE, LUNDI 13 JUIN 2011

Le vide-grenier organisé par le Comité des Fêtes de Robersart s'installe comme chaque année en centre-ville de 8h à 16h, lundi 13 juin.

La braderie occupe le centre ville, à savoir : la rue Obert, la place du Général de Gaulle, le parking du château de Robersart, la rue du 11 novembre, la rue du Général Leclerc (jusqu'à la salle des fêtes), le parking de l'Hôtel de Ville, la rue des Ecoles et l'allée du Béguinage.

## BRADERIE DU VENT DE BISE, DIMANCHE 25 SEPTEMBRE 2011

De 8h à 16h, l'association du Vent de Bise et l'association des parents d'élèves du groupe scolaire Pasteur-Séгур organisent leur braderie annuelle, secteur du Vent de Bise et Rue de Quesnoy.

Renseignements : Marie-Noëlle Camus au 06 59 22 63 00

infos : [www.wambrechies.fr](http://www.wambrechies.fr)

# La crèche a 10 ans !

Le multi-accueil *les petits troubadours* a fêté ses 10 ans le vendredi 27 mai. A cette occasion, une soirée a été organisée à laquelle ont participé les enfants ayant fréquenté la structure depuis son ouverture en septembre 2000.

Ce qui marque lorsqu'on découvre pour la première fois la halte garderie *les petits troubadours*, c'est l'environnement remarquable dans lequel est nichée la crèche : l'aile droite du château de Roberst, avec pour seule vue le parc, son étang, ses oies, ses poules d'eau et ses canards.

C'est en 2000 que la crèche investit les lieux. Dans la cour du château, de septembre à décembre, avant d'intégrer l'aile droite en janvier 2001, après obtention de l'agrément délivré par le Conseil Général.

A cette époque, l'établissement pouvait accueillir douze enfants de 10 semaines à 6 ans en halte-garderie et dix-huit enfants de 10 semaines à 3 ans en crèche.

Depuis 2005, *les petits troubadours* sont devenus un multi-accueil et accueillent trente enfants de 10 semaines à 4 ans, de manière régulière ou occasionnelle. Ils sont répartis en deux groupes : les douze plus jeunes au rez-de chaussée, les dix-huit plus âgés, à l'étage.

Les pièces de vie réparties sur les deux étages desservis par un ascenseur sont accueillantes, gaies et ont récemment été repeintes et équipées d'un mobilier neuf et de qualité.

L'équipe de professionnelles de la petite enfance est composée de dix personnes dirigées par une



infirmière-puéricultrice cadre de santé et secondée par une éducatrice de jeunes enfants, toutes deux présentes depuis l'ouverture.

Elles sont assistées par cinq auxiliaires de puériculture, un agent social, un agent technique, trois agents contractuels à temps partiel et bénéficient du concours d'un médecin pédiatre attaché à l'établissement depuis sa création.

L'équipe des *petits troubadours*, par le biais des formations, du travail en commun avec les différents partenaires et de la mise en place des projets éducatifs, n'a cessé d'améliorer et de faire évoluer la qualité de l'accueil proposé aux enfants de la commune au travers d'activités multiples et variées.

Ainsi, un travail de partenariat est mis en place avec la Caisse d'Allocations Familiales (CAF) de Lille et plus particulièrement l'antenne de Saint-André, avec le Conseil Général par le biais du médecin-chef et de la puéricultrice de la Protection Maternelle et Infantile (PMI), et avec les écoles maternelles de la commune.

Ajoutez, enfin, la venue régulière de la médiatrice du livre pour des moments lectures offerts aux petits.

Les conditions sont donc optimales pour accueillir et assurer le bien-être des petits Wambrechitains au sein du multi-accueil.

Le multi-accueil « les petits troubadours » est ouvert toute l'année à l'exception de quatre semaines en août et d'une semaine pendant les fêtes de fin d'année.

Il accueille les enfants du lundi au vendredi de 7h30 à 18h30, hors jours fériés.

**Infos, renseignements :**

> 03 20 06 50 20

> dir.creche@wambrechies.fr

## pour les 12 ans et + L'accueil Jeunes

L'accueil Jeunes propose trois types d'activités distinctes :

> le Foyer, pour les 12-21 ans, propose à ses adhérents des moments de détente autour d'un billard ou d'un baby foot. Mais le foyer c'est aussi du soutien scolaire, des conseils pour monter un projet. Tout se fait dans la concertation mais aussi dans le respect des animateurs et du projet pédagogique.

> les Accueils de loisirs pour les 12-17 ans : les mercredis et samedis de 14h à 18h, hors vacances scolaires, l'occasion d'ateliers variés et de sorties.

> les Accueils de loisirs pour les 12-17 ans, pendant les vacances scolaires.

contact : 03 28 14 42 85



Pendant les prochains accueils de loisirs d'été (du 4 juillet au 19 août), le service enfance-jeunesse emmènera les enfants & adolescents en camping. Voici le programme :

> Zuydcoote & Clairmarais : pour les primaires, en juillet

> Camping itinérant le long des côtes normandes pour les ados, en juillet

> St Amand les Eaux pour les primaires, en août.

## Kermesse du château Rouge



Mercredi 15 juin, de 15h à 17h30

Le château Rouge pôle jeunesse ouvre ses portes et celle de son parc à l'occasion de sa kermesse de fin d'année.

L'occasion de découvrir ce site dédié à la jeunesse et de rencontrer l'équipe d'animation de la ville, en profitant des structures gonflables, des jeux flamands, des balades à dos d'ânes... bref, de tout ce qui fait un kermesse.

Cerise : l'entrée est libre !

# Le point sur les écoles

**A**près la fermeture d'une classe à l'école Mme de Sévigné à la rentrée de septembre 2010, nous avons eu une bonne nouvelle de l'Inspection Académique : pas de fermeture prévue pour la rentrée 2011. Malheureusement cette information ne concernait que les écoles publiques.

Il y a quelques jours, nous avons en effet officiellement été informés de la fermeture d'une classe de maternelle à St Vaast et à la Providence où les effectifs ont sensiblement diminué depuis quelques années.

Après une belle montée à partir de 2002 et un pic en 2005 avec 1 148 enfants scolarisés dans notre commune, nous sommes revenus au niveau des années 1994 – 1995 avec 1 032 élèves.

Le graphique montre nettement cette évolution et notre retour dans une moyenne entre 900 et 1100 si l'on excepte les années d'avant 1985.

Si nos primaires publiques, Ferry et Pasteur, résistent bien avec respectivement 275 et 100 inscrits, nos écoles maternelles subissent une perte d'effectif sensible, notamment à Louis Leroy.

Lors d'une réunion entre les représentants du SIVOM Alliance Nord Ouest, il a été convenu de continuer à inscrire les enfants de moins de 3 ans dans nos écoles, même si l'Inspection Académique ne tient pas compte des enfants de 2 ans dans ses décisions d'ouverture ou de fermeture de classe.

## La ville continue à investir pour le confort et l'avenir de nos enfants.

C'est ainsi que :

- tous les ordinateurs des classes pupitres de Ferry et Pasteur ont été renouvelés.
- Tous les professeurs de Ferry ont un ordinateur dans leur classe (après mise sous alarme des bâtiments)
- l'école Mme de Sévigné verra elle aussi le remplacement des huit ordinateurs de son site informatique, après la mise sous protection par alarme de celui-ci.

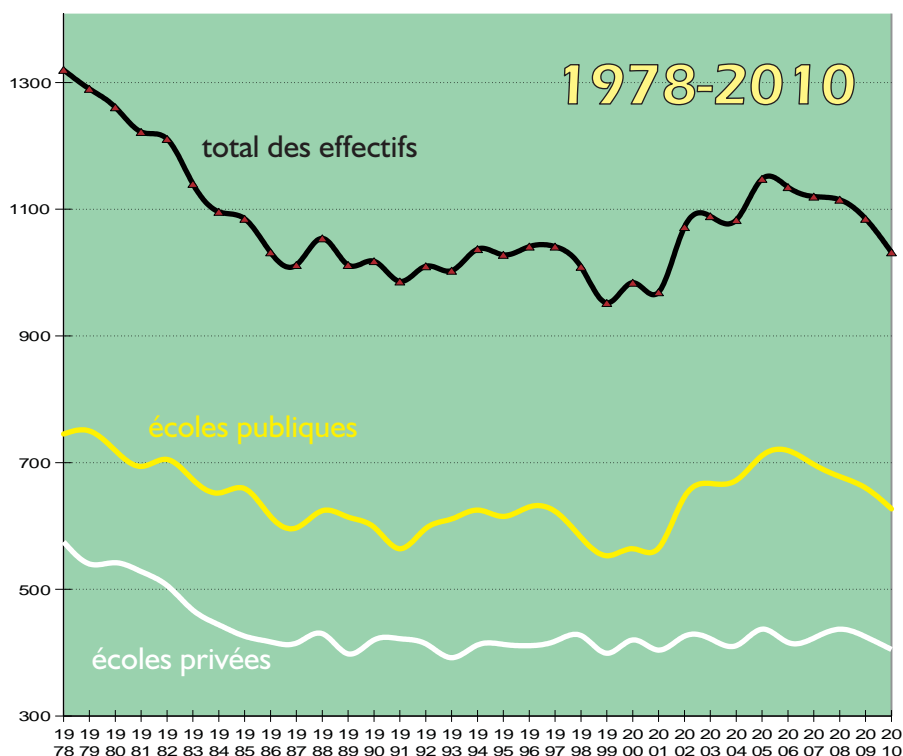
Plusieurs classes ont également été repeintes et les plafonds transformés assurant une meilleure isolation.

- l'école Louis Leroy sera également dotée de quelques ordinateurs dès sa mise sous alarme.



Les écoliers de l'école élémentaire Jules Ferry (ici en 2010 lors d'un atelier artistique) sont toujours aussi nombreux : 275 en 2010/2011 !

## Evolution des effectifs des écoles de Wambrechies





Afin de répondre à une forte demande de la population, la municipalité a souhaité mettre à profit un terrain d'environ 5700m<sup>2</sup>, chemin du Mouton boulonnais, pour réaliser des jardins familiaux.

Appelés jardins ouvriers fin XIX<sup>ème</sup> à leur création, les jardins familiaux sont des parcelles de terrains affectées principalement à la culture potagère. Ces parcelles étaient initialement destinées à améliorer les conditions de vie des ouvriers en leur procurant un équilibre social et une autosubsistance alimentaire.

La Ville de Wambrechies a souhaité répondre aux besoins des administrés en proposant à cet effet un terrain situé chemin du mouton Boulonnais. Il recevra

prochainement 27 parcelles d'environ 150m<sup>2</sup> chacune.

Le temps d'obtenir les subventions auprès du Conseil Général, les travaux d'aménagement pourront vraisemblablement débuter en septembre prochain.

Une association s'est créée afin de gérer cet aménagement. Elle se tient à votre entière disposition pour tous renseignements.

Contact : 03.20.78.70.09 ou 06.50.11.32.35

## côté travaux



### Enfouissement des réseaux

L'enfouissement des réseaux se poursuit ainsi que la rénovation de l'éclairage public.

Si les travaux occasionnent une gêne temporaire, ils contribueront aussi à une amélioration du cadre de vie.

### le parking du Bihamel



Un nouveau parking public de 12 places a été bâti chemin du Bihamel

## La drève des châteaux repensée



Pour des raisons de sécurité, les arbres ont dû être abattus cet hiver (photo en haut à gauche). Des charmes ont été replantés et un éclairage à faible consommation balise maintenant la drève.

## Dernière minute : fin de la collecte des encombrants le 1er octobre

Dans le cadre du Grenelle de l'environnement et de la nécessaire réduction des déchets, LMCU a décidé de stopper la collecte mensuelle des encombrants à compter du 1<sup>er</sup> octobre prochain sur Wambrechies.

De fait, cette collecte en porte à porte pose de nombreux problèmes de propreté sur la voie publique les jours de ramassage et ne répond plus aux

exigences actuelles en terme de valorisation des déchets.

Pour vous débarrasser de vos encombrants, vous devrez désormais aller directement à la déchèterie de Quesnoy/Deûle. Si cela vous est impossible, il faudra prendre rendez-vous auprès d'Esterra, qui enverra alors, si votre demande est justifiée, un camion à votre domicile enlever vos encombrants.



# Le plan canicule

**L**e printemps fut étonnamment ensoleillé et marqué par quelques jours, déjà, de chaleur. Sans jouer aux prophètes climatiques, cette anomalie météorologique doit nous rappeler que la variabilité saisonnière existe. Et que l'été caniculaire de 2003 peut se répéter. La ville se tient donc prête à aider les plus fragiles dans le cadre du plan canicule.

Les fortes chaleurs constituent une agression pour l'organisme qui est exposé à un risque de coup de chaleur, de déshydratation ou d'aggravation d'une maladie chronique.

Soucieux de ne pas être confronté à nouveau à un grave problème sanitaire, l'Etat a mis en place un plan canicule. Celui-ci se déclenche quand ces trois conditions sont réunies : il fait très chaud, la nuit la température ne baisse pas ou peu, et cela dure plusieurs jours.

Ce plan canicule consiste en une alerte dans tous les média (TV, radios, internet, journaux...) et

déclenche toute une série de mesures préventives, dont de nombreuses recommandations quant aux attitudes incontournables à tenir (lire « en cas de canicule »).

Ce plan déclenché, la ville de Wambrechies doit ouvrir des structures pour accueillir les personnes âgées. Le logement foyer *Le Petit Paradis* et la Résidence Obert ont en ce sens été équipés de grandes pièces climatisées. Notez que ces deux structures disposent de leur propre plan canicule à destination de leurs pensionnaires.

Enfin, pour lutter contre l'isolement qui est l'un des risques principaux en cas de canicule, sachez que la ville a mis en place un registre de recensement des personnes âgées et/ou handicapées résidant à domicile. Ce registre est transmis au Préfet en cas de déclenchement du plan d'alerte et d'urgence afin que ces personnes soient suivies voire médicalisées si nécessaire.

Aussi, il est important si vous êtes fragilis(e) et isolé(e) de vous faire connaître auprès du CCAS en le contactant à l'un de ces deux n° :

**03 28 38 84 30 | 03 28 38 84 32**

## En cas de canicule

**ou de forte chaleur, gardez votre maison à l'abri de la chaleur et pensez...**

- > à éviter les sorties aux heures les plus chaudes (12-16h),
- > à vous mouiller la peau régulièrement tout en assurant une légère ventilation,
- > à boire 1,5 litres d'eau par jour et à manger normalement,
- > à passer plusieurs heures dans un endroit frais ou climatisé,
- > à donner régulièrement de vos nouvelles à votre entourage ou, à l'inverse, à demander régulièrement des nouvelles des personnes fragiles de votre entourage.

## Le service civique

**Créé en 2010, le service civique permet aux jeunes de s'engager pour réaliser des actions solidaires et citoyennes pendant 6 à 12 mois dans le cadre d'associations, de collectivités territoriales, ou d'organismes publics. Vingt-deux personnes ont ainsi rejoint le SIVOM Alliance Nord Ouest pour des missions de services de proximité autour de deux axes : les personnes âgées et le développement durable.**

### De jeunes volontaires au service des seniors

Lucie, Antoine, Priscilla et Jonathan travaillent depuis février à l'une des missions retenues par le SIVOM Alliance Nord Ouest : la solidarité en faveur des personnes âgées. Le CCAS de Wambrechies, en partenariat avec la bibliothèque de Marquette, a ainsi imaginé un service de portage de livre et de lecture à domicile.

L'idée est de favoriser le lien social, notamment inter-générationnel, au travers du livre mais également par le biais de moments conviviaux autour d'une promenade ou d'un temps d'écoute. Les jeunes volontaires se tiennent à votre disposition pour vous présenter la liste des ouvrages disponibles.

Renseignements : CCAS-Logement Foyer,  
03 20 42 66 07 | 03 20 42 66 66.

### Des volontaires « développement durable »

Lambersart, Saint-André, Marquette et Wambrechies ont choisi de proposer une mission de développement durable à huit jeunes volontaires.

Leur travail se décline en trois axes : soutenir l'entretien et la protection d'espaces naturels sensibles pour favoriser la biodiversité, sensibiliser les publics à la protection et au respect de l'environnement, et organiser des temps forts sur les différentes communes pour sensibiliser le grand public au développement durable.

A Wambrechies, Laurène et Fouad entretiennent la relation de la commune avec l'association *Chico Mendès* qui développe des projets associant éducation à l'environnement, citoyenneté et actions de terrain en faveur de la biodiversité.

L'implication de l'association dans notre commune s'est concrétisée notamment par la mise en place de la butte Chico Mendès située au bout du parc du Château de Robersart.

Jusqu'au mois de Septembre, Fouad et Laurène ont pour objectif de valoriser cet espace naturel auprès du grand public, de constituer des outils à l'usage des écoles et des accueils de loisirs autour des grands thèmes du développement durable et de la protection de l'environnement mais également d'inscrire la commune dans un réseau de partenaires au cœur de ces préoccupations.

### VOYAGE DES AÎNÉS

Chaque année en juin, un voyage est offert par la ville aux Wambrecitains de plus de 65 ans. Cette année, direction les Remparts de Le Quesnoy. Les conjoints de moins de 65 ans peuvent s'inscrire moyennant une participation de 50€. Date limite d'inscription : 8 juin.

### PERMANENCES AVOCATS

Depuis le 4 avril, deux avocats sont à votre disposition pour toutes vos questions ayant trait au droit de la famille, contentieux locatif, droit pénal et droit du travail, surendettement et voies d'exécution. Ces permanences gratuites se tiennent les 1er et 3ème lundis du mois de 9h à 10h30, à la Fondation Ledoux. Attention, il est impératif de prendre rendez-vous au préalable à l'accueil de la Mairie.

### ATELIERS DE CHANT

Dans le cadre de leur résidence de création wambrecitaine, Juliette Kapla et Claire Bellamy ont proposé des ateliers de musique et de chant auprès des personnes âgées de la résidence Obert et de l'Escalade du Bonheur. La musique et le chant sont des domaines qui touchent particulièrement ce public et les résidents sont très heureux de participer à ce nouveau type d'atelier qui bouscule un peu leur quotidien...

**Pharmacie Cambier**

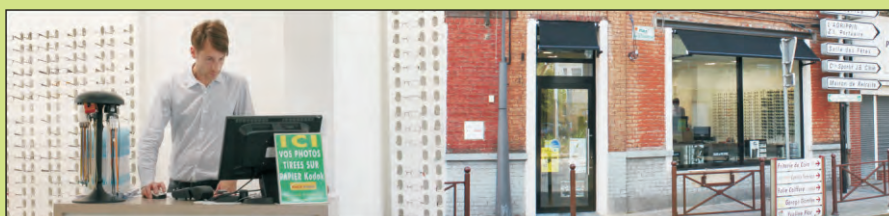
du lundi au vendredi : 09h-12h30 14h-19h30  
 le samedi : 09h-12h30 14h-18h  
 tél. : 03 20 78 81 70 - Fax:03 20 78 27 84  
 136 rue du Général Leclerc - 59118 WAMBRECHIES  
 pharmacambier@perso.alliadis.net  
 http://www.pharmacie-wambrechies.com/

**Défibrillateur disponible 24h/24**



**Clair'Optique**

Opticien  
 Du mardi au samedi de 9h30 à 12h30 et de 14h à 19h  
 tél. : 03 20 39 70 22  
 3 rue du Général Leclerc - 59118 Wambrechies  
 homerin@orange.fr



**Mobilauto**

Entretien auto à domicile ou au bureau  
 tél. 06 31 951 551 sur rendez-vous  
 www.mobilauto.fr



**Loujana & Co Chaussures**

Enfants, Femmes et Hommes  
 Lundi de 14h à 19h  
 Du mardi au samedi de 10h à 12h30 et de 14h à 19h  
 tél. : 03 28 53 62 66  
 18 rue de Marquette - 59118 WAMBRECHIES



**Le Privilège**

Restauration  
 Tél. : 03 28 38 82 17  
 13 place du Général de Gaulle - 59118 WAMBRECHIES

Du lundi au vendredi midi. Les vendredis et samedis soir.

90 couverts en intérieur et 60 couverts en extérieur, de menus de 15 à 30 euros.



**Trad Nord**

Travaux de maçonnerie générale et gros œuvre de bâtiment  
 tél. : 03 20 14 03 14  
 16 rue du Stade - 59118 WAMBRECHIES  
 www.trad-nord.com  
 mboutry@trad-nord.com ou vghestem@trad-nord.com



**GOSSART Mathieu**

Ostéopathie  
 sur rendez-vous  
 Domicile, entreprise, clubs sportifs  
 tél. : 06 23 67 17 39  
 140 chemin des Fouines - 59118 WAMBRECHIES  
 m-gossart@hotmail.fr

**La frite à dorer**

Restauration  
 Du mardi au vendredi de 11h30 à 13h30 et de 18h30 à 21h. Samedi et dimanche de 18h30 à 21h30. Fermé les jours fériés (sauf week-end).  
 59 rue obert - 59118 WAMBRECHIES

**Science et Art**

Formations et cours à domicile. Arnaud et Sylvie Gniady. Elle a fait les beaux arts, lui est docteur en physique nucléaire. Tous deux vous proposent des formations et des cours à domicile, de la primaire aux études supérieures  
 tél. : 03 20 78 71 32 ou 06 37 66 70 22  
 www.scienceetart.fr - contact@scienceetart.fr

# Lille Métropole Communauté Urbaine



## Conseil de Communauté du 3 décembre 2010

*Budget Primitif 2011* : Il a été adopté à la majorité (le Groupe « Métropole Communes Unies », droite, ayant voté contre). Il se caractérise par :

> Une forte hausse des dépenses d'investissement (+56 M euros), portée par les dépenses liées aux travaux d'accessibilité du grand stade, aux dépenses de la Station d'Épuration de Marquette, aux dépenses pour le nouveau contrat de Délégation de Services Publics avec KEOLIS, au projet « 1000 hectares », aux Pôles d'excellence, PLH, ANRU, voirie et piscines.

> Une diminution des dépenses de fonctionnement (-9,7M euros), liée à la baisse des dépenses de gestion. (- 4,1 M d'euros) et des charges financières (-6 M d'euros)

> Une nouvelle répartition des recettes de fonctionnement, suite à la réforme de la taxe professionnelle, qui aboutit à un poids plus important des dotations de l'Etat (47%)

> Un recours à l'emprunt prévisionnel, stabilisé par rapport aux inscriptions du BP 2010 (215 M d'euros)

Il prévoit une majoration du taux de versement transport de + 0,2% (1,8 à 2%).

*Contournement sud est de Lille (cesl)* : Délibération adoptée à la majorité (le groupe « les verts » ayant voté contre), sur la proposition de nouveau périmètre de sursis à statuer pour le contournement sud-est de Lille.

Le coût du projet : 500 à 600 M d'euros.

## Conseil de Communauté du 28 janvier 2011

Délibération cadre « Economie Sociale et Solidaire » adoptée à l'unanimité.

Elle prévoit un plan d'actions sur 3 ans : 2011 - 2014, dont l'objectif est d'aider les initiatives ne s'inscrivant pas dans l'économie « traditionnelle » et qui portent des missions d'intérêt général et d'utilité sociale.

Ce plan, qui dispose d'un budget de 900 000€/an, doit permettre d'imposer Lille Métropole Communauté Urbaine en tant qu'animateur du territoire, de la politique communautaire de l'Economie Sociale et Solidaire, de développer les actions engagées, de poursuivre de nouveaux objectifs et d'investir de nouveaux champs d'intervention.

### *Délibération : Mutualisation des achats,*

Adoptée à l'unanimité, elle permettra de mettre en place un partenariat privilégié avec l'Union des Groupements d'Achats Publics (UGAP), sous la forme d'une convention, pour permettre aux communes par le principe du groupement de commandes, de bénéficier d'économies importantes dans plusieurs domaines d'achat.

Lille métropole et ses communes membres et partenaires volontaires souhaitent par ailleurs créer plus largement un " club des acheteurs métropolitains", dont le rôle sera de partager des expériences, de définir des objectifs de mutualisation des achats, de mettre en place des groupes techniques pour préparer des groupements de commandes et les conventions.

*Intégration tarifaire des transports régionaux et urbains dans le périmètre des transports urbains de la Communauté Urbaine de Lille* : Cette délibération, adoptée à l'unanimité, permettra d'utiliser le ticket Transpole dans les TER du territoire métropolitain (principe inscrit dans la DSP Transport), à partir du 1er août 2011.

## Conseil de Communauté du 1er avril 2011

*Révision du Plan de Déplacements Urbains - PDU 2010 > 2020 - Adoption définitive :*

Présenté par notre Maire, Daniel JANSSENS, Vice Président de Lille Métropole Communauté Urbaine, la révision du PDU a reçu une adoption définitive à la majorité (4 membres du GIDEC et le groupe MCU (de droite) ayant voté contre.

Suite à l'enquête publique, qui s'est déroulée du 20 septembre au 17 novembre 2010, la

commission d'enquête a émis un avis favorable, assorti de quelques recommandations au projet (présentées dans le Wambrechies Info n° 34 de juillet 2010).

Ces recommandations ont abouti à la proposition de 10 amendement principaux, de nombreux ajustements et corrections mineures, pour définir un projet partagé et cohérent.

*Tram-train - Présentation du projet - Lancement de l'appel d'offres des études de faisabilité pour la mise en œuvre de la 1ère phase*

Adopté à la majorité, le groupe MCU (droite) ayant voté contre, car pour eux, il y a une crainte que le passage du Tram-Train dans l'urbain dense ne favorise pas le commerce de proximité.

Un découpage en 2 phases est proposé. La phase 1 (mise en service à l'horizon 2017), estimée à 560 M Euros HT de travaux, permettrait la construction d'une ligne allant d'Haubourdin à Wambrechies et d'une ligne allant de Seclin au centre de Lille.

Dans cette phase 1, des variantes de tracés sont à étudier, la phase 2, permettant de compléter le réseau prévu à l'horizon 2020 (branches des Weppes et de Baisieux), fera l'objet d'études complémentaires à partir de l'année 2012.

Un comité de pilotage, associant les maires concernés par les 2 phases et les partenaires ferroviaires, assurera le suivi de ces études de faisabilité.

*Exploitation en rames de 52m de la ligne 1 du métro - Lancement des procédures d'appel d'offres ouvert et de marché négocié - Décision financement : ADOPTÉ A L'UNANIMITÉ*

le coût global de l'opération à 514 M Euros HT (base sept 2011) auxquels il faudrait ajouter entre 100 et 170 M Euros HT (base sept 2011) pour une extension de 1 ou 2 stations.

**Retrouvez l'intégralité des Comptes-rendus sur [lillemetropole.fr](http://lillemetropole.fr)**

# L'activité financière des premiers mois de l'année a été, comme chaque année, intense.

ces comptes rendus des trois conseils municipaux du début d'année complètent ceux déjà présentés page 3

## 25 Janvier 2011 :

Le débat d'orientation budgétaire devait permettre à chaque composante du Conseil Municipal de s'exprimer. Il a été l'occasion à la majorité d'annoncer que les taux des impôts locaux seraient, pour la quinzième année consécutive, maintenus.

Lors de cette même séance, nous avons présenté les « Autorisations de Programmes et Crédits de paiements » (AP/CP) pour les prochaines années. 2011 verra la clôture de deux programmes : la viabilisation du Parc du Chat I et la réhabilitation du logement Pasteur.

La rénovation et l'enfouissement des réseaux d'éclairage public se poursuivra à raison de 160 000 € par an.

Cinq nouveaux programmes seront lancés :

- les travaux d'accessibilité des bâtiments publics : 500 000 € sur cinq ans
- les travaux de Performance Energétique : 500 000 € sur cinq ans
- l'enfouissement des réseaux rue d'Ypres : 1 000 000 € sur trois ans
- Le réaménagement du parc municipal : 1 800 000 € sur trois ans.
- la réhabilitation du corps central du château de Robersart : 3 600 000 € sur quatre ans.
- Les trois derniers programmes ne faisant, en 2011, que l'objet d'études, le montant global des « AP/CP » s'élève à un peu moins de 1,15 M€.

## 17 Février 2011 :

Le budget a été débattu et voté lors du conseil municipal du 17 février, les Verts votant contre et les socialistes s'abstenant, pour le budget principal comme pour celui du Port de Plaisance.

Ce dernier, malgré une activité et une attractivité certaines, ne dépasse pas les 60 000 € en fonctionnement et les 30 000 € en investissement et n'appelle pas de commentaire particulier. Le port est bien géré, par du personnel motivé et termine chaque exercice en excédent.

Le budget principal s'élève à légèrement plus de 10 M € en fonctionnement et un peu plus de 4 M € en investissement.

Le tableau page suivante donne le détail du Compte Administratif 2010 et du Budget 2011.

A son examen on peut constater que les dépenses de gestion courante sont bien maîtrisées puisqu'elle n'augmentent que de 0,37% (moins de 10 000 € sur 7 700 000 €) alors que leurs recettes augmentent de 2,21 % après la première Décision Modificative du 5 mai reprenant les chiffres définitifs des recettes

fiscales.

Les Charges de Personnel qui ont été réalisées à 98% en 2010, sont en diminution de 0,80% en 2011.

Les charges financières sont gonflées par l'indemnité de remboursement anticipé.

Côté recettes nous devons déplorer une baisse, même si elle est légère, des dotations de l'Etat que nous compensons par une bonne tenue de la fiscalité sans augmentation des impôts.

L'investissement, entièrement autofinancé, se décompose principalement en trois grandes

Il s'agit du prêt consenti par le Crédit Agricole au taux de 5,25%, le plus élevé de notre encours, dont le capital restant dû s'élève à 650 000 € et partiellement, pour 300 000 €, celui consenti par la Caisse d'Epargne à 4,68% (Capital Restant dû au 1/1 : 880 000 €)

Nous avons aussi renégocié un prêt du Crédit Local – Dexia dont le taux était de 4,48% tant que l'Euribor 3 mois était inférieur à 5,50%, si cet indicateur dépassait ce plancher, c'est ce taux qui s'appliquait. Risque faible mais néanmoins possible. Ce prêt est désormais à taux fixe pour le reste de sa durée, et après le paiement d'une indemnité de renégociation, le taux a été fixé, le 12 mai avec la Salle des Marchés, à 3,35%.

Les recettes sont alimentées par le fonctionnement pour 1,8 M € environ et 950 000 € d'excédent capitalisé auxquelles s'ajoutent diverses ventes pour un peu plus de 1 M € et 260 000 € d'amortissement des immobilisations.

## 5 mai 2011 :

Les différents comptes de Gestion du Trésorier et Comptes Administratifs ont été adoptés par le Conseil Municipal à l'exception des Verts qui se sont abstenus.

Pour le fonctionnement, les dépenses ont été réalisées à hauteur de 94,2% alors que les recettes l'ont été pour 106,4% ce qui explique un très bon résultat excédentaire de plus de 1,6 M € permettant de financer, en partie, les investissements de cette année.

La section d'investissement a, quant à elle, été réalisée à concurrence de 87% environ, tant en dépenses qu'en recettes.

Le compte administratif du Chat 2 permet de constater le résultat final de l'opération. Après quelques travaux d'équipement et de voirie, l'ensemble des terrains a été vendu à la Chambre de Commerce pour 815 801,17 € ttc qui a

confié à la société GAIAAC de Tourcoing l'aménagement du site. Le bénéfice pour la ville s'élève à 196 181 €.

Au cours de ce Conseil Municipal, il a également été procédé à la révision des tarifs des prestations périscolaires, des cours de couture et des accueils de loisirs. La municipalité ayant décidé de reconduire, sans augmentation pour 2011/2012, les tarifs de l'Ecole de Musique, ceux des Etudes surveillées et ceux des journées de Camping.



parties :

### • les Immobilisations

- corporelles ou incorporelles, qui se traduisent par des acquisitions : 564 K€
- les Immobilisations en cours, donc les travaux pour 1 774 K€

### • les Emprunts

- remboursement de la part de Capital des Emprunts pour 1 830 K€

**Cette année encore, nous avons décidé de réduire la dette de la ville, non seulement en n'empruntant pas mais surtout en procédant au remboursement anticipé total ou partiel de certains crédits.**

## SECTION DE FONCTIONNEMENT

## OPERATIONS REELLES

DEPENSES				RECETTES			
CHAPITRES	BP 2010	CA 2010	BP 2011 + DM	CHAPITRES	BP 2010	CA 2010	BP 2011 + DM
Charges Gén.	2 522 127,84	2 193 985,56	2 568 601,00	Prod. Services	523 100,00	583 397,56	537 650,00
Personnel	4 328 552,00	4 244 152,27	4 294 402,00	Impôts et Taxes	5 365 217,00	5 754 354,15	5 686 197,00
Aut. Charges	816 235,00	780 903,98	832 335,00	Dotations	2 861 435,00	2 892 300,29	2 877 455,00
Atténuation Produits	49 600,00	49 574,14	49 600,00	Atténuation Charges	129 530,00	234 711,02	181 525,00
				Autres Prdts	225 571,00	224 181,42	23 020,00
<b>Tot Gestion Cour.</b>	<b>7 716 514,84</b>	<b>7 268 615,95</b>	<b>7 744 938,00</b>	<b>Tot Gestion Cour.</b>	<b>9 104 853,00</b>	<b>9 688 944,44</b>	<b>9 305 847,00</b>
Chgs Fin.	560 000,00	547 835,25	635 879,00	Prdts Except.	45 020,00	82 255,45	12 900,00
Chgs Except.	207 707,00	21 034,60	34 910,00	Prdts des Cessions	1 067 911,60	1 067 911,60	
Dot.Prov.	3 260,00	3 260,00		Reprises Prov.	2 344,00	2 343,51	
<b>Total</b>	<b>8 487 481,84</b>	<b>7 840 745,80</b>	<b>8 415 727,00</b>	<b>Total</b>	<b>10 220 128,60</b>	<b>10 841 455,00</b>	<b>9 318 747,00</b>

## OPERATIONS D'ORDRE

CHAPITRES	BP 2010	CA 2010	BP 2011 + DM	CHAPITRES	BP 2010	CA 2010	BP 2011 + DM
Vir. A l'Invest	834 810,14		1 796 510,51				
Op. entre Section	1 381 624,84	1 381 253,05	261 604,00	Op. entre Section	4 447,24	4 446,33	1 850,00
<b>Total</b>	<b>2 216 434,98</b>	<b>1 381 253,05</b>	<b>2 058 114,51</b>	<b>Total</b>	<b>4 447,24</b>	<b>4 446,33</b>	<b>1 850,00</b>

## RESULTAT REPORTE

				CHAPITRES	BP 2010	CA 2010	BP 2011 + DM
				Rslt Reporté	479 340,98		1 153 244,51
<b>TOTAL</b>	<b>10 703 916,82</b>	<b>9 221 998,85</b>	<b>10 473 841,51</b>	<b>TOTAL</b>	<b>10 703 916,82</b>	<b>10 845 901,33</b>	<b>10 473 841,51</b>



## SECTION D'INVESTISSEMENT

## OPERATIONS REELLES

DEPENSES				RECETTES			
CHAPITRES	BP 2010	CA 2010	BP 2011 + DM	CHAPITRES	BP 2010	CA 2010	BP 2011 + DM
Dotations				Dotations	260 000,00	303 312,23	65 000,00
Capital des Emprunts	1 915 000,00	1 912 661,87	1 830 000,00	Subv. D'Invest.	250,00	33 593,81	900,00
Immob. Incorp.	59 644,42	42 858,58	182 332,27				
Subv. Equip. Versées	81 209,00	62 022,40	28 286,00	Emprunts		445 894,27	
Immob. Corporelles	491 544,78	432 116,68	397 820,00	Aut. Op. Financières	445 895,00		
Immob. En Cours	783 414,60	441 013,69	1 774 177,71	Cessions Immob.	104 159,40		1 020 921,00
Aut. Immob. Fin.				Op. Cte de tiers	87 904,00		87 904,00
Op. Cte de tiers	15 391,50		15 391,50	<b>Total</b>	<b>898 208,40</b>	<b>782 800,31</b>	<b>1 174 725,00</b>
<b>Total</b>	<b>3 346 204,30</b>	<b>2 890 673,22</b>	<b>4 228 007,48</b>				

## OPERATIONS D'ORDRE

CHAPITRES	BP 2010	CA 2010	BP 2011 + DM	CHAPITRES	BP 2010	CA 2010	BP 2011 + DM
Op. entre sections	4 447,24	4 446,33	1 850,00	Vir du Fonct.	834 810,14		1 796 510,51
Op. Patrimoniales	87 634,00	87 633,12	3 900,00	Op. entre sections	1 381 624,84	1 381 253,05	261 604,00
				Op. Patrimoniales	87 634,00	87 633,12	3 900,00
<b>Total</b>	<b>92 081,24</b>	<b>92 079,45</b>	<b>5 750,00</b>	<b>Total</b>	<b>2 304 068,98</b>	<b>1 468 886,17</b>	<b>2 062 014,51</b>

## RESULTAT REPORTE

CHAPITRES	BP 2010	CA 2010	BP 2011 + DM	CHAPITRES	BP 2010	CA 2010	BP 2011 + DM
Rslt Reporté	86 377,96			Excédent Capit.	864 462,12	864 462,12	950 000,00
				Rslt Reporté			47 017,97
<b>TOTAL</b>	<b>3 524 663,50</b>	<b>2 982 752,67</b>	<b>4 233 757,48</b>	<b>TOTAL</b>	<b>4 066 739,50</b>	<b>3 116 148,60</b>	<b>4 233 757,48</b>



# Les tarifs à partir du 1er septembre 2011

RESTAURATION		
Type		Tarifs
Tarifs restaurant scolaire	Primaires	3,20 €
	Maternelles	3,05 €
	Extérieurs	4,00 €
	Adultes	7,30 €
Service sur Plateaux Repas	Primaires	1,50 €
	Maternelles	1,50 €
	Extérieurs	3,00 €

Les tarifs des études restent identiques. Les inscriptions aux études ne concernent que les enfants scolarisés en primaire, à Ferry ou à Pasteur.  
Les tarifs de l'école de musique et des campings ne changent pas.

Garderies		
Heures	Wambrecitains	Extérieurs
de 7h15 à 8h15	2,60€	3,92€
de 7h45 à 8h15	1,07€	1,88€
de 16h30 à 17h	1,07€	1,88€
de 16h30 à 17h30	2,14€	3,76€
de 16h30 à 18h	3,21€	5,64€
de 16h30 à 18h30	4,74€	8,09€
au-delà de 18h30	Pénalité de 9€ par demi-heure	
de 17h30 à 18h	1,07€	1,88€
de 17h30 à 18h30	2,60€	4,33€

Cours de Couture	
Wambrecitains	5 € / Cours
Extérieurs	10 € / Cours
Carte Annuelle	
Enfants Mineurs	12 €

ACCUEILS DE LOISIRS				
Tranche	Quotient CAF	Accueils périscolaires de loisirs (accueils de loisirs et mercredis récréatifs)		Carte Accueil Jeunes
		la journée	demi journée	
T1	0 à 500	2,05 €	1,03 €	7,18 €
	501 à 549			
T2	550 à 762	3,08 €	1,54 €	10,25 €
T3	763 à 1037	4,72 €	2,36 €	13,33 €
T4	1038 à 1342	6,15 €	3,08 €	16,40 €
T5	1343 et plus	8,20 €	4,10 €	20,50 €
Extérieurs		10,25 €	5,13 €	41,00 €



**EXPRESSION LIBRE, PUBLIÉE SOUS L'ENTÈRE RESPONSABILITÉ DE SES AUTEURS**

**AVEC VOUS, WAMBRECHIES**  
Durable, Sociale, Solidaire

Chers Concitoyens, Chères concitoyennes,

Budget après budget, notre commune se désendette... Néanmoins, l'encours de la dette reste de 20 % supérieur à celui des communes comparables tandis que le potentiel fiscal des habitants est deux fois plus mobilisé qu'ailleurs. L'emprunt et la dette ne sont cependant pas de mauvaises choses pour qui sait en user avec raison, reste à voir l'usage qui en est fait ! Dans le même temps que l'on accroissait la dette, la population a fortement augmenté ; faute d'esprit de prospective, les équipements n'ont pas suivi : il n'existe toujours pas à Wambrechies de pôle culturel digne d'une commune de 10000 habitants (médiathèque, salle de spectacle...), les salles de sports sont bondées et insuffisantes.

A l'heure où le conseil municipal entérine la création d'un nouveau quartier rive droite, rien n'est prévu en matière d'équipement public (juste une réserve foncière dont le Maire ne révèle pas la destination). Ce futur semble mal engagé dans la mesure où les dépenses d'équipement brut par rapport à la population sont d'ores et déjà 4 fois inférieures à celles des communes comparables.

Ces chiffres ne doivent pas masquer non plus les mauvais choix antérieurs : le restaurant scolaire, par exemple, qui présente un bilan énergétique calamiteux (et des factures à la hauteur !) Si seulement nous pourrions parfois être entendus !

Groupe « Avec Vous Wambrechies »

**F. Ducroquet K. Delebecq C. Lapère**

**REUSSIR WAMBRECHIES**

Nous voilà déjà à l'aube de la 2ème décennie du 21ème siècle avec de multiples enjeux face à nous. Réchauffement de la planète, mondialisation de l'économie, augmentation et urbanisation de la population... on pourrait penser qu'à l'échelle de Wambrechies, tout cela est bien loin... Et pourtant, nous aussi, nous devons faire face à ces changements. Notre préoccupation, au niveau de l'équipe municipale, est d'accompagner ces changements en accord avec toute la population. Pour ce faire, encore faut-il que les municipalités puissent garder certaines prérogatives. C'est vrai que l'union fait la force et qu'il est indispensable pour investir dans le développement, que les petites communes comme les nôtres travaillent en synergie.

Ainsi, nous avons décidé de nous engager dans une démarche d'Agenda 21 avec la ville de Marquette-lez-Lille. Tant de points communs entre ces deux villes voisines, la Deûle, la taille de la population, des espaces et des associations communes...

Aujourd'hui déjà, dans son développement urbain, la municipalité prend garde de veiller à ce que les nouveaux aménagements soient respectueux de l'environnement et le plus accessible possible pour les personnes à mobilité réduite. Ainsi, beaucoup de choses ont déjà une « teinte » développement durable au niveau des actions municipales, toutefois, afin de mieux faire participer la population, les associations et le monde du travail, la démarche entreprise permettra une meilleure écoute et être au plus près des wambrecitaines et wambrecitains.

Nous souhaitons accorder une attention particulière à la lutte contre le changement climatique par l'indispensable limitation des émissions des gaz à effet de serre, la préservation de la biodiversité, l'épanouissement de tous par l'accès à une bonne qualité de vie, la solidarité entre générations ainsi que la recherche de modes de production et de consommation responsables.

Déplacements, consommation, production...

Du jardinage et l'agriculture locale à l'aménagement urbain, tous les domaines peuvent être concernés par des actions à différentes échelles.

Vous serez bientôt appelés à participer à des réunions publiques communes avec nos voisins marquettois, réunions qui auront pour objectifs d'identifier et d'élaborer des projets collectifs. Cet Agenda 21 permettra surtout de planifier des actions concrètes afin de créer une dynamique du territoire qui favorisera le lien social et développera le sentiment d'appartenance à une véritable communauté.

Ainsi, cette démarche issue de la concertation participera au changement vers des comportements écologiquement et socialement responsables.

**Agenda**

**JUIN 2011**

Tout le mois, aux horaires d'ouverture de la Mairie : *En vues d'ailleurs*, exposition de peintures d'Aurélié Courant, hall de l'Hôtel de Ville.

**Samedi 4 et dimanche 5** : Deûle en Fête avec guinguette des commerçants.

**Lundi 23 mai au vendredi 8 juin** : inscriptions Voyage des Aînés, 8h30 à 12h, service des Aînés en mairie.

**Mardi 7 de 10h-12h et 14h30-19h** : don du sang, salle des réceptions de la Mairie.

**Dimanche 12** : 65èmes Fêtes de Robersart.

**Lundi 13 de 8h à 16h** : vide-grenier du Comité des Fêtes de Robersart, centre ville

**Vendredi 17 au mardi 21** : fête foraine, avenue de Robersart.

**Dimanche 19 à 16h** : balade contée « Les herbes érotiques », départ de l'hôtel de ville 1868

**Du Dimanche 19 juin au dimanche 10 juillet** : Festival Afriques 2011

**Dimanche 19** : Fête de la musique.

**Lundi 20** : Voyage des Aînés.

**Vendredi 24 à 20h** : Soirée au château, Les vitraux de l'église Saint-Vaast par Pierre Pennequin, château de Robersart

**JUILLET 2011**

Tout le mois, aux horaires d'ouverture de la Mairie : *Pots de couleur pour couleurs de peaux*, exposition de peintures de Daniel Bousseton, hall de l'Hôtel de Ville.

**Jusqu'au 10 juillet** : Festival Afriques, Château de Robersart.

**Lundi 4 au vendredi 29** : Accueils de Loisirs d'Été, Château Rouge, Complexe sportif J B Cibié, Ecole Leroy.

**Samedi 9 à 19h** : Bal d'été Salsa, espace Robersart

**AOÛT 2011**

Tout le mois, aux horaires d'ouverture de la Mairie : *Pots de couleur pour couleurs de peaux*, exposition de peintures de Daniel Bousseton, hall de l'Hôtel de Ville.

**Lundi 1er au vendredi 19** : Accueils de Loisirs d'Été, Château Rouge, Ecole Ségur.

**Samedi 27 à 19h** : Bal d'été Salsa, espace Robersart

**SEPTEMBRE 2011**

**Jeudi 1er de 10h-12h et 14h30-19h** : don du sang, salle des réceptions de la Mairie.

**Dimanche 4** : Fête de la Libération de Wambrechies

**Mercredi 7** : Histoires à Savourer, 15h, LCR Vent de Bise, 16h, Château de Robersart.

**Samedi 17 et dimanche 18** : Journées Européennes du Patrimoine.

**Samedi 24 au mercredi 28** : Inscriptions aux Accueils de Loisirs d'automne, Château Rouge.

**Dimanche 25** : Eurotoy, bourse internationale aux poupées et aux jouets anciens

**Dimanche 25 de 8h à 16h** : vide-grenier APEL Pasteur & association Vent de bise, secteur Vent de Bise, rue de Quesnoy.

**Vendredi 30 à 20h** : Conférence « Soirée au Château », Château de Robersart.

**2 nouveaux Conseillers Municipaux**



**Mme Dorothée COUSTENOBLE**

Membre de la commission des «Fêtes et Cérémonies, Communication», membre à la commission «Urbanisme, Foncier»

**M. Nicolas ROUSSEAU**

Membre de de la commission «Sécurité, Stationnement, Circulation», membre de la commission «Urbanisme, Foncier», membre de la commission «Culture, Tourisme, Relations internationales»,



# Un trimestre en photos



**NOCES D'OR M ET MME DUBOIS  
LE 12 FÉVRIER 2011**



**RÉSIDENCE JULIETTE KAPLA**



**CÉRÉMONIES DU SOUVENIR :**  
Les fusillés du Fort du Vert Galant, Déportation  
et 8 mai.



**LE 17 AVRIL 2011  
LES CENT ANS DE MME DENISE OLIVIER**



**REMISE DES PHOTOS AUX AÎNÉS AYANT  
PARTICIPÉ À L'EXPOSITION :**  
«PORTRAITS DE SAVOIR FAIRE»



**UN ARBRE. UN ENFANT (PRINTEMPS 2011)**  
En plantant un arbre on agit de façon pratique pour  
l'environnement. 500 arbres ont été plantés par les  
enfants des quatre écoles wambrechitaines.



**SIGNATURE D'UNE CHARTE DE JUMELAGE ENTRE  
L'AFFA ET L'ARMA. 13 MARS 2011**



**LE 1ER MAI 2011**  
26 personnes ont été décorées de la médaille du travail.



**GAGNANTS DU CONCOURS PHOTOS 2011 :**  
Pascal Lesage (1er prix) «Coucher de soleil urbain»,  
Emmanuel Gobillot (2e prix) «En route pour d'infinis paysages»,  
et Thierry Descamps (3e prix) «Aurore hivernales».



**L'UNION FAIT LA FERME RECOIT  
LE CYCLOTOUR. LE 12 AVRIL**



**LE 6 FÉVRIER 2011**  
Les cent ans de Madame SCHAPMAN Berthe.



**JAZZ ET POLAR LE 6 MARS.**  
Concert de Bob Garcia  
en clôture du festival.