

# Wambrechies

## INFO

[Le magazine des Wambrecitains]



juillet 2009 - n° 30



En pages centrales :  
présentation des  
nouveaux services à la  
jeunesse de la rentrée  
p7 à 10



Déule en Fête, la Fête  
du port, la Ruée vers  
l'eau... ça bouge, sur  
le canal !  
p3



Un sous-marin au  
port de plaisance !  
p14

## Le temps des balades estivales

Le Val de Deûle,  
un territoire à découvrir (p 4 & 5)



# La famille au cœur de nos projets

Chères Wambrecitaines,  
Chers Wambrecitains,

La fin de l'année scolaire nous apporte la joie des départs, les perspectives de soleil et de repos bien mérité.

Cette année, ce repos aura pour beaucoup un goût amer. Chômage technique, licenciement, vie chère et difficile ont rythmé bien des discours ces derniers mois.

Alors si certains ont la possibilité et la chance de partir se ressourcer, je sais que de nombreuses familles vont demeurer chez elles. A toutes ces personnes je veux dire que la municipalité met tout en place pour satisfaire au maximum leurs attentes.

La qualité de la vie wambrecitaine, les orientations prises en matière d'environnement et de cadre de vie, qui rendent chaque jour notre commune plus attractive et plus jolie, sont, sans conteste, des atouts majeurs.

Mais, au plus proche de nos concitoyens, je veux surtout valoriser le travail effectué par les services de l'action sociale, de la Petite Enfance et de la Jeunesse, qui aident à la préservation de la vie familiale et parentale, particulièrement malmenée en cette période.

Nous avons tous l'envie et le devoir d'offrir ce qu'il y a de mieux à nos enfants. Or, les réponses apportées au niveau national sont insuffisantes et mal orientées.

Consciente de cette problématique, et soucieuse de diversifier son offre, Wambrechies a souhaité repenser sa politique Jeunesse.

Septembre verra l'ouverture des mercredis récréatifs, tant sollicités par les familles, puis, dès janvier 2010, un Relais d'Assistants Maternelles s'installera au Château Rouge.

Je vous invite à ce sujet à parcourir l'encart central de ce magazine qui détaille les nouveaux services à la jeunesse et à la parentalité de la rentrée.

J'espère que la lecture de ce magazine saura répondre à vos questions et satisfaire vos attentes et vous souhaite un été agréable et salvateur.

*Daniel JANSSENS*  
Maire de Wambrechies  
Vice Président de Lille Métropole  
Communauté Urbaine  
Vice Président du SIVOM  
Alliance Nord Ouest

## Sommaire n°30 - juillet 2009

### Loisirs

**pages 3** Fêtes de l'eau  
**page 4-5** Balades estivales

### Cadre de vie

**page 6** - Eaux usées : aides financières et enjeu environnemental  
- le pont du Vert Galant ; abattage des premiers arbres du parc du château de Robersart

### Grandir à Wambrechies

**pages 7 à 10** Les nouveaux services à la jeunesse

### Vie citoyenne

**page 11** Les nouveaux tarifs de la rentrée  
**page 15** Expression libre

### Finances

**pages 12-13** Les comptes administratifs

### Culture

**page 14** - Un sous-marin au port de plaisance  
- Afriques festives  
- Les journées du patrimoine

### Vivre le quotidien

**page 15** - Des emplois grâce à la MDE MNO  
- La réhabilitation de logements : le point

### La der en images

**page 16** Concours Nature & eau : vos plus belles photos

Magazine trimestriel de la Ville de Wambrechies,  
tiré à 4 500 exemplaires, imprimé sur du papier recyclé avec des encres végétales.  
Directeur de la publication & Rédacteur en Chef : Michel Sas  
Journaliste & maquettiste : Robin Wallart  
Photos : Jean Gallois, Julie Houziaux, Robin Wallart et l'Office Intercommunal du Val de Deûle  
Impression : VMV Imprimerie, Armentières. Diffusion gratuite, ne peut être vendu.  
Dépôt légal : troisième trimestre 2009  
Ont collaboré à ce numéro : vos élus, Tania Atarssa, Claude Blondeau, Marc Corbanie, Julie Houziaux et l'Office de Tourisme Intercommunal du Val de Deûle.  
...et un grand merci à **C utile** et à **l'Agence de l'Eau Artois-Picardie**



# Deûle

## agitée

Jet-ski sur la Deûle, à l'occasion de la Fête du port, le 12 avril dernier

Le millésime 2009 du printemps wambrecitain a eu un fort accent aquatique. Par deux fois, à l'occasion de la Fête du Port puis de Deûle en Fête, notre cher canal a tenu un premier rôle haut en couleurs allant parfois jusqu'au contre-emploi. Et ce n'est pas fini : le 14 juillet prochain, la Ruée vers l'eau déboule sur les berges.

### La Fête du Port > les 12 & 13 avril derniers

**D**es jet-skis sur la Deûle ! La première Fête du Port n'y est pas allé par quatre écluses pour faire parler d'elle... Et le spectacle offert par ces bolides chamarrés peignant l'eau lisse d'écumes vrombrissantes restera dans les mémoires !

Ce week-end fut aussi celui des croisières offertes par les plaisanciers du port et par l'asso nautique en direction de Quesnoy/Deûle ou de Lille. Les plaisanciers wambrecitains se sont en effet fortement investis dans l'organisation de cette première Fête du port et ont entraîné sur l'eau nombre de badauds à la découverte d'un nouveau

point de vue sur le Val de Deûle.

Les plus terriens d'entre-vous ont pu rester à quai où de nombreuses animations se sont succédé tout au long de ce week-end de Pâques : spectacle pour enfants, défilé, balades à dos de poney, moments de défoulement dans le château gonflable ou dans le bassin à bateaux, expositions dans le village d'artistes monté pour l'occasion, concerts...

Cette première Fête du port de plaisance fut donc une réussite. À un détail : n'a-t-elle pas mis la barre trop haut ? Autrement dit : que faire l'année



prochaine ? Ramener un sous-marin à quai ?

Ah non, pardon : le sous-marin, c'est pour cet automne et il s'agit là d'une tout autre histoire, à lire page 14...

Herbert et ses mouettes



**D**ix ans : les 14 et 15 juin derniers, Deûle en fête a célébré sa dixième édition. La ville et le SIVOM Alliance Nord-Ouest, qui organisent l'événement, ont donc mis les petits plats dans les grands : en plus des traditionnelles animations ludiques, des croisières et des concerts pour toute la famille, le géant Herbert et ses mouettes immenses des compagnies Aérosulptures et Quidams sont venus se promener en toute poésie sur les berges wambrecitaines à la rencontre des habitants et découvrir le parc de Robersart et son château.

### les 13 et 14 juin derniers > Deûle en Fête

Les 38 (!) musiciens de la Brigade des Tubes ont mis l'ambiance au port de plaisance, dimanche après-midi.



### La Ruée vers l'eau > le 14 juillet de 14h à 19h

**D**ès 14h, sur le port de plaisance, ouverture des activités nautiques et terrestres (balades fluviales, baptêmes en canoë-kayak, surf-bikes, jeux gonflables, bassin avec mini-pédalos enfants, exposition et atelier sur le développement durable, animations et ateliers sur l'eau...).

A 16h, début du challenge *La chasse aux*

*trésors* qui verra s'affronter huit équipes de trois personnes -dont au moins un adulte- autour d'épreuves sportives, ludiques et d'un quizz. Les inscriptions auront lieu le jour même.

L'équipe vainqueur sera qualifiée pour la finale du challenge qui se tiendra à Ronquières (Belgique) le 30 août prochain.

### Notez sur vos agendas

#### ALLUMOIRS

Samedi 3 octobre à partir à 19h, rendez-vous sur le parking du château de Robersart pour le traditionnel défilé des allumoirs.





# Parfum d'été

**Vous ne savez pas quoi faire cet été ? Vous n'attendez plus qu'une chose : la rentrée, son stress et sa grisaille ? Allez, rien que pour vous, quelques bons plans de balades nature ou d'ordre culturel pour passer au mieux -et pas trop loin de chez vous- ces longs mois estivaux. Suivez le guide...**

## Balades nature

**L'été n'est pas que le temps des cerises, c'est aussi celui du plein air et des balades à la rencontre d'une nature ensoleillée, à deux pas de chez vous. Partons à la découverte de certains des aspects pittoresques du Val de Deule à travers trois circuits : celui du Grand Perne à Quesnoy/Deule, celui des Templiers à Verlinghem et celui du Genièvre à Wambrechies.**

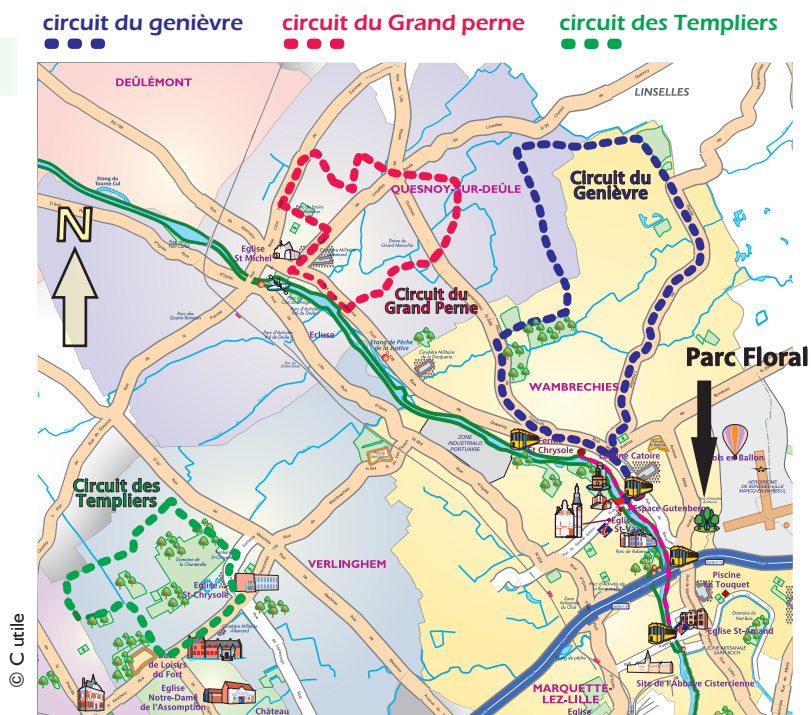
### Circuits pédestres

**Le circuit du Genièvre** (balisage bleu) part du parking du château de Robersart et vous emmène, après avoir longé les berges de la Deule et les voies du tramway ancien, à la découverte de la campagne wambrechitaine. Il se décline en deux versions : une courte pour toute la famille de 3,5 km (comptez environ une heure de marche) et une longue (12 km, 3h30 à 4h de marche) qui vous emmènera jusqu'à la limite de Linselles et sur le territoire de Quesnoy/Deule.

**Le circuit du Grand Perne** (balisage rouge) vous emmène depuis l'église St-Michel en centre-ville de Quesnoy/Deule à la découverte de la campagne du pays du Ferrain. Long de 10km mais ne présentant pas de difficulté particulière, il s'adresse à toute la famille. Comptez entre 2h30 et 3h30 de marche.

**Le circuit des Templiers** (balisage vert), situé sur le territoire de Verlinghem, a récemment été labellisé par le Conseil Général du Nord. Il part de l'église St-Chrysole, vous emmène vers la fontaine éponyme (édifiée là où les Romains auraient martyrisé Saint Chrysole en 303 apJC), longe le *Domaine de la chanterelle* avant de revenir dans le centre du village. Long de 6 km, comptez environ 2 heures de balade.

**Des fiches détaillées de ces circuits sont en vente à l'Office de Tourisme**



## Une idée... le parc floral, rue de Bondues

Les compagnons des saisons, une jardinerie-animalerie installée dans une ferme du XVII<sup>e</sup> siècle rénovée, proposent toute la semaine une visite libre et gratuite de leur parc floral attenant, rue de Bondues (voir carte page précédente).

Ce jardin à l'anglaise de 1,5 hectare, havre de paix coloré, est composé de plus de 2 000 variétés d'arbres, arbustes, fleurs et feuillages du monde entier.

Une bonne idée pour se dépayser, entre verdure et eau.



Le parc floral est ouvert 7j/7, de 10h à 19h du lundi au vendredi, le samedi de 9h à 19h et le dimanche de 10h à 18h30



## Balades culture

L'Office de Tourisme Intercommunal du Val de Deûle propose lui aussi des balades. Elles prennent la forme de visites commentées et parfois même théâtralisées à la découverte de la richesse architecturale et naturelle des territoires du Val de Deûle

### À la découverte de Wambrechies et des rivages de la Deûle

> vendredi 17 juillet & mercredi 12 août | 1h30 environ | 3€ par personne | Départ à 15h de l'Office de Tourisme, place du Général de Gaulle

Partez à la rencontre de l'histoire de la ville et de celle de ses bâtiments remarquables (Beffroi de l'Hôtel de Ville 1868, Eglise St-Vaast, Château de Robersart, distillerie Claeysens...).

Entre histoire officielle et petites anecdotes, Eloïse, la guide de l'Office de Tourisme, n'oubliera pas de vous emmener profiter de la quiétude et du dépaysement qu'offrent la Deûle et ses berges verdoyantes. Parce que Wambrechies bénéficie d'un cadre naturel

agréable qu'il aurait été dommage de ne pas présenter et que la présence de la Deûle a largement façonné la ville, son bâti et son histoire.

Une bien sympathique balade en perspective, alliant culture générale, intérêt historique et évasion bucolique.

*La balade commentée vous contera, entre autres, l'histoire mouvementée de l'église St-Vaast.*



### Balade théâtralisée par la Compagnie « Théâtre de Babelle »

> dimanche 27 septembre | 3h environ | 3€ par personne, sur réservation | Départ à 14h de l'Office de Tourisme, place du Général de Gaulle



Ambiance festive pour une visite commentée agrémentée de nombreuses interventions théâtrales de la Compagnie Théâtre de Babelle.

Seize saynètes seront en effet jouées (mettant en

*La balade avait réuni l'année dernière une cinquantaine de curieux.*

scène la cité du genièvre, la Deûle...), pimantant cette promenade qui vous emmènera le long du chemin de halage vers Quesnoy/Deûle.

Le retour se fera par le même chemin, afin d'apprécier les rivages du canal sous de nouvelles perspectives.

### À la découverte de Quesnoy/Deûle

> samedi 5 septembre | 1h30 environ | Gratuit  
Départ à 15h depuis l'église St-Michel de Quesnoy/Deûle

M Clarisse, un historien local, vous éclairera sur le patrimoine architectural du centre-ville (église St-Michel, Hôtel de Ville...) et vous contera en détail le riche passé industriel des berges de la ville.

*L'église St-Michel avec au premier plan le relais nautique de Quesnoy/Deûle.*



### Découverte du Beffroi de Wambrechies

> dimanche 20 septembre | 20 mn environ | Gratuit  
Rdv devant l'Hôtel de Ville 1868 | Visites à 15h, 16h, 17h & 18h

A l'occasion des journées européennes du Patrimoine, l'Office de Tourisme vous fera découvrir l'histoire du Beffroi depuis la salle des mariages de l'Hôtel de Ville 1868.

*Le Beffroi de l'Hôtel de Ville est doté d'un pigeonnier et a longtemps accueilli une cloche qui faisait office d'alerte pour la population.*



TRAVAUX

Puisque l'on parle de raccordement au réseau d'eaux usées (lire ci-contre), continuons : des travaux ont débuté pour permettre le raccordement du réseau d'assainissement collectif de Quesnoy/Deûlle à la station d'épuration de Marquette.

La gêne occasionnée sera minime car ce raccordement se fera par forage dirigé : les rues de l'Agrippin et d'Ypres, toutes deux concernées, ne seront pas fermées à la circulation. Durée des travaux : deux mois environ pour la rue de l'Agrippin puis un an environ pour celle d'Ypres.

PONT DU VERT GALANT



Nous vous en parlions dans le précédent Wambrechies info (n°29) : la construction du pont du Vert Galant bat son plein.

Le 10 juin dernier ont été posées quatre énormes poutres de 65 tonnes chacune (photo) qui soutiendront, à terme, les pré-dalles de béton sur lesquelles sera coulé le fond de chaussée puis réalisés la route et les trottoirs. Le 14 juillet prochain, dès 4 heures du matin, une énorme barge montera de gigantesques poutres pour réaliser la jonction entre les deux parties du pont déjà sorties de terre.

PARC DE ROBERSART

Les 63 premiers abattages d'arbres ont eu lieu pendant la deuxième quinzaine d'avril dans le parc du château de Robersart. Nombre d'arbres présentent en effet un caractère dangereux et il est nécessaire de les abattre afin de garantir la sécurité des usagers du parc (lire Wambrechies Info n°27, p10).



HORAIRES D'ÉTÉ

Le service Urbanisme de la Mairie sera fermé les 3 et 4 août prochains. Il ouvrira ensuite tous les après-midis, du 5 au 14 août, de 13h30 à 17h avant de réouvrir à temps plein (8h-12h et 13h30-17h) à partir du 17 août.

# Gestion des eaux : des aides financières pour un enjeu environnemental

**Le raccordement au réseau public d'assainissement est le premier maillon de la chaîne de l'assainissement collectif des communes. Afin d'inciter les Wambrechitains dont l'habitation n'est pas encore raccordée, la ville propose un coup de pouce financier qui complète l'aide que verse déjà l'Agence de l'Eau.**

Le traitement des eaux usées est un enjeu environnemental majeur. Conscientes de cet enjeu, les collectivités se sont équipées de stations d'épuration et de traitement des eaux usagées. L'acheminement des eaux usées aux stations se faisant via le réseau collectif d'assainissement, il est impératif que les particuliers réalisent les travaux destinés à raccorder leur réseau domestique au réseau public.

La ville a donc décidé d'aider financièrement les Wambrechitains afin d'accélérer la mise en conformité des réseaux d'assainissement. Sont éligibles à cette subvention s'élevant à 50% du financement avec un maximum de 750€(1), tous les Wambrechitains dont le revenu fiscal de référence ne dépasse pas un plafond échelonné préétabli (lire *Plafonds de revenus pour la subvention municipale*, ci-dessous).

Cette incitation s'ajoute aux aides que propose l'Agence de l'Eau dont la politique incitative affirmée est plus que jamais d'actualité : l'Agence s'est en effet récemment dotée d'un plan de 6,4 millions d'euros par an jusqu'en 2012 avec pour objectif d'aider au raccordement 10 000 habitations chaque année.

Concrètement, cela se traduit par une aide de 1 000€, voire de 1 600€ en cas de relèvement (quand votre habitation est située en contrebas du réseau public), sans condition de ressources. Cette aide est

cumulable avec celle de la Mairie, sans toutefois dépasser le montant total des travaux.

**Eaux pluviales**

La récupération dans le réseau collecteur des eaux pluviales est un autre enjeu majeur de la gestion des eaux domestiques. Lorsque le particulier réalise en même temps que le raccordement des eaux usées, le raccordement des eaux pluviales de sa parcelle, l'Agence de l'Eau lui verse une aide complémentaire de 800€.

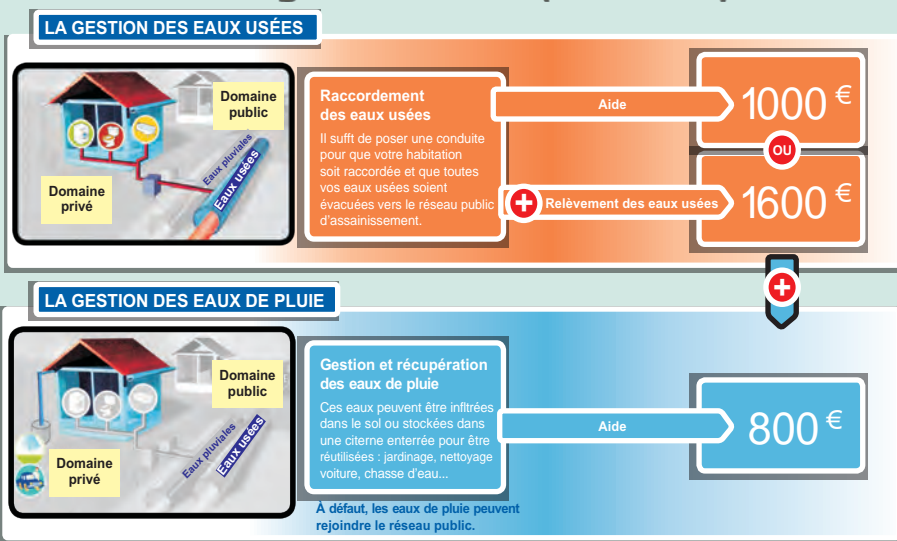
Enfin, si un particulier décide d'investir dans un équipement et une cuve destinés à récupérer les eaux pluviales à son propre compte, la ville offre entre 35€ et 100€(1) en fonction du volume de la cuve de stockage des eaux de pluie dans laquelle il aura décidé d'investir. De quoi faire de substantielles économies pour arroser son jardin, remplir sa chasse d'eau ou laver sa voiture gratuitement...

**Pour monter un dossier d'aide auprès de l'Agence de l'eau, contactez LMCU, qui fait office d'intermédiaire : Unité Territoriale Assainissement Marcq - La Bassée 1 rue de Sequedin 59160 Lomme 03.20.21.32.69 | gduval@cucl-lille.fr**

**Pour les aides municipales, prenez contact avec la direction du développement économique et des finances de la ville : 03 28 38 84 10 | dir.economie.finances@wambrechies.fr**

(1) : un imprimé de demande est disponible sur le site de la ville : [www.wambrechies.fr/Atelecharger](http://www.wambrechies.fr/Atelecharger)

## Les aides de l'Agence de l'eau (via LMCU) :



## Plafonds de revenus pour la subvention municipale

La ville octroie donc aux Wambrechitains une subvention finançant 50% des travaux de raccordement avec un maximum de 750€ pour tous travaux de raccordement au réseau d'assainissement public. Cette subvention est corrélée à un plafond de ressources basé sur le revenu fiscal de référence par habitation qui varie en fonction du nombre de personnes vivant dans le logement. Ces plafonds sont les suivants :

1 personne : **23 688€** | 2 personnes : **31 588€** | 3 personnes : **36 538€** | 4 personnes : **40 488€**  
5 personnes et plus : **44 425€**

# Grandir à Wambrechies

les services à la jeunesse de la Ville

2009

La municipalité poursuit ses actions en faveur de l'enfance et de la jeunesse. Au coeur de ses préoccupations : le soutien aux familles pour concilier vie professionnelle et vie familiale, et un accueil de qualité pour les enfants et adolescents de 0 à 22 ans dans un cadre exceptionnel favorable à l'épanouissement de tous.

La ville s'est en effet dotée d'un outil de choix : le Château Rouge. Il accueillera dès la rentrée de septembre l'ensemble des services dédiés à l'enfance et à la jeunesse.

Pour répondre à vos besoins, deux nouveaux services verront le jour : les mercredis récréatifs à la rentrée et en complément des lieux d'accueil pour les enfants, un Relais d'Assistantes Maternelles dès janvier 2010.

Autre nouveauté, le Lajoa se métamorphose et devient l'Accueil Jeunes en septembre.

En attendant cette rentrée qui s'annonce riche en nouveautés, je vous souhaite d'heureuses et agréables vacances.

Carole Demester, Adjointe à la jeunesse



feuillet détachable



## 0-4 ans



### Le multi-accueil Les Petits Troubadours

Château de Robersart | 03 20 06 50 20

30 places - ouvert du lundi au vendredi de 7h30 à 18h30.

Pré-inscription nécessaire auprès du multi-accueil ou du service enfance/jeunesse de la ville. Tarifs relevant de la prestation service unique.

Située dans l'aile droite du château de Robersart, la crèche municipale offre un cadre exceptionnel à ses petits pensionnaires, entre étangs et parc boisé.

### Les ateliers d'éveil et de rencontre

Château Rouge, 30 allée des Châteaux

Service réservé aux assistantes maternelles et aux enfants qu'elles accueillent.

Des professionnels invitent les assistantes maternelles et les enfants qu'elles accueillent à des ateliers de lectures et d'éveil.

NB : pour tous renseignements ou informations (par exemple, la liste des assistantes maternelles de la commune), contactez le service enfance-jeunesse.

## bientôt...

### Le futur Relais Assistantes Maternelles (RAM)

Château Rouge, 30 allée des Châteaux

En 2010 s'ouvrira un Relais d'Assistants Maternelles au Château Rouge. Le RAM sera un lieu d'information, de rencontre et d'échange au service des parents, des assistantes maternelles et des professionnels de la petite enfance.

Les parents et les futurs parents pourront y recevoir gratuitement des conseils et des informations sur l'ensemble des modes d'accueil.

Le RAM apportera aux assistantes maternelles un soutien et un accompagnement dans leur pratique quotidienne en leur donnant la possibilité de se rencontrer et d'échanger leurs expériences.

Les ateliers éducatifs (lire ci-contre) intègrent le RAM et constitueront des temps d'éveil et de socialisation pour les enfants accueillis par les assistantes maternelles.

## 4-12 ans

### Les mercredis récréatifs

Château Rouge, 30 allée des Châteaux  
03 28 14 42 82 | enfance.jeunesse@wambrechies.fr  
30 places. A partir du mercredi 9 septembre 2009, de 9h à 12h et de 14h à 17h. Restauration possible le midi ; garderie dès 8h et jusqu'à 18h.

Inscription au mois -pour septembre, inscription le 26 août de 14h à 16h, le 27 août de 9h à 11h et le 28 août de 14h à 16h.

Les mercredis récréatifs étant réservés aux enfants dont les parents travaillent, pensez à vous munir d'une attestation employeur lors de l'inscription.

Tarifs identiques aux Accueils de Loisirs, donc indexés sur le quotient familial de la CAF (voir p 11).





# Une offre jeunesse renouvelée

**E**n septembre 2009, les services offerts par la Ville aux parents et à la jeunesse s'étoffent : un *Accueil Jeunes* apparaît aux côtés des mercredis récréatifs tant demandés. Et ce n'est qu'un début puisqu'en 2010 s'ouvrira un RAM (Relais Assistantes Maternelles).

Présentation du nouveau panorama des services dédiés à la jeunesse wambrechitaine dont l'épicentre devient le Château Rouge, où s'est installé depuis juillet le service enfance/jeunesse de la mairie.

## 13-22 ans L'Accueil Jeunes



Le LAJOA disparaît en septembre prochain au profit de l'Accueil Jeunes, encadré par les animateurs de la Ville : Emile Makusa, Alain Sion, Pol Desmurs et Anne-Laure Goval-Lajudie. Cet Accueil Jeunes se divise en deux structures distinctes : les Accueils de Loisirs 13-17 et l'Accueil Foyer.

### Les Accueils de loisirs 13-17 ans

Château Rouge, 30 allée des Châteaux

03 28 14 42 78 | [accueil.jeunes@wambrechies.fr](mailto:accueil.jeunes@wambrechies.fr)

Toute l'année, les mercredis et samedis après-midis ; petites et grandes vacances scolaires de 10h à 12h et de 13h30 à 18h.

Inscription à la journée ou à la demi-journée selon les activités. Tarifs indexés sur le quotient familial de la CAF (voir p 11).

Le LAJOA n'est plus mais son esprit demeure : ateliers (musique, photo/multimedia...) et sorties variées...

### L'Accueil Foyer : 13-22 ans

Château Rouge, 30 allée des Châteaux

03 28 14 42 78 | [accueil.jeunes@wambrechies.fr](mailto:accueil.jeunes@wambrechies.fr)

Ouvert les mardis, jeudis et vendredis.

Carte d'adhésion annuelle. Tarifs indexés sur le quotient familial de la CAF (voir p 11).

Ecoute, aide aux devoirs, à la rédaction de CV... La salle informatique du Château Rouge sera ouverte aux adhérents, et le couple billard-baby-foot, dispo pour un moment de détente.



## Les Accueils de loisirs

Pendant les petites et grandes vacances scolaires à l'exception de celles de Noël, pour les enfants âgés de 2 à 12 ans scolarisés. Du lundi au vendredi, de 9h à 12h et de 14h à 17h. Restauration possible le midi ; garderie assurée dès 8h et jusqu'à 18h.

Les inscriptions ont lieu au service enfance/jeunesse au Château Rouge le mois précédent le début des vacances ; pour ce faire, une plaquette d'inscription est distribuée au préalable à chaque élève scolarisé dans une des écoles wambrechitaines. D'autres plaquettes sont à disposition en Mairie ou sur le site internet de la Ville. Les tarifs sont indexés sur le quotient familial de la CAF.

Renseignements :

**service enfance/jeunesse  
(Château Rouge)**

03 28 14 42 82

**[enfance.jeunesse@wambrechies.fr](mailto:enfance.jeunesse@wambrechies.fr)**

[www.wambrechies.fr](http://www.wambrechies.fr)

# Anne-Laure & Pol

sont dans un château...



**Anne-Laure et Pol sont les nouveaux visages de l'animation jeunesse wambrecitaine. Tous deux ont 25 ans et ont rejoint il y a peu le Lajoa, futur Accueil Jeunes. Rencontre avec deux personnes attachantes.**

Elle, dynamique, animatrice dans l'âme, aimant le théâtre, le cinéma, les expositions... Lui, baroudeur, musicien, touche-à-tout : Anne-Laure et Pol forment une doublette prometteuse et complémentaire.

Tous deux ont récemment rejoint (en janvier pour Pol, mi-avril pour Anne-Laure) Emile et Alain pour former une nouvelle équipe

d'animateurs prête à relever le défi du changement, celui de l'évolution du Lajoa qui devient à la rentrée l'Accueil Jeunes (lire page précédente).

## Les présentations

Anne-Laure travaillait auparavant en tant qu'animatrice à la maison de quartier de Lille-Moulins. Cette Cambrésienne apporte son peps et une touche féminine bienvenue dans une équipe jusqu'ici exclusivement composée de garçons. Elle jouera sur une sensibilité nouvelle pour attirer un peu plus de filles que de coutume dans les structures d'accueil jeunes de la Ville en proposant des activités culturelles et artistiques. « *Sans me laisser enfermer dans ce rôle-là* », s'empresse-t-elle de préciser dans un large sourire : « *Je peux faire du sport, aussi* ». C'est bizarre, on n'en doutait pas...

Pol est d'abord plus réservé. Une sensibilité et une humilité qui cachent un vrai baroudeur. Le garçon fut entre autres technicien, travailleur sur bois, ingénieur du son... un parcours atypique d'homme libre. Et de libre musicien, aussi : Pol

joue de tous les instruments, ou presque. Et s'amuse d'en apprendre les subtilités aux jeunes présents à ses ateliers musiques. « *Mais je ne suis pas un prof. Disons que je suis une sorte d'initiateur atypique... Mon but est d'amener les jeunes à exprimer, principalement à travers la musique, des sentiments pour lesquels les mots manquent parfois.* » Et ça marche : un groupe d'adhérents au LAJOA inscrit à ses ateliers musique s'est produit sur scène à l'occasion de *Deûle en Fête* le 13 juin dernier.

Enfin, Pol a aussi deux ou trois projets en tête qui lui ressemblent assez bien : construire avec eux des instruments de musique à la fois objets d'ornement et utilisables : « *Une harpe à vent... sur le port...* »



# Le Château Rouge

## pôle jeunesse

### étage par étage

**Rez-de-chaussée** - Il est l'antre wambrecitain de la musique : les studios attendent les musiciens des ateliers musique de l'Accueil Jeunes mais aussi les adhérents du CALREW, l'asso qui oeuvre à la promotion des musiques actuelles et qui regroupe une dizaine de groupes.

**1er étage** - Le service enfance/jeunesse de la Ville s'y est installé. C'est donc là que vous vous rendez dorénavant pour tous renseignements et démarches liés à la jeunesse. Les mercredis récréatifs investiront dès septembre cet étage qui, enfin, verra en 2010 l'arrivée du RAM (Relais Assistantes Maternelles).

**2e étage** - L'étage abrite l'Accueil Jeunes : un bureau pour les animateurs, une salle informatique dotée de PC connectés à Internet et une grande salle de détente et de travail donnant sur le jardin et les bords de Deûle.



Au Conseil municipal du jeudi 7 mai 2009 :

# Les tarifs de la rentrée

**L**e Conseil Municipal s'est réuni jeudi 7 mai dernier, principalement pour étudier le compte administratif et le compte de gestion, qu'il a validé (lire en pages finances, p12 et 13). Le Conseil a aussi adopté les nouveaux tarifs des prestations municipales valables dès septembre. Les voici, détaillés :

## Tarifs mercredis récréatifs & Accueil Jeunes\*

**D**ans le cadre du Contrat Enfance Jeunesse signé avec la CAF, il a été décidé, à compter du 1er septembre 2009, la mise en place d'accueils de loisirs les mercredis\* («mercredis récréatifs»), à destination des maternels et des primaires.

De plus, et afin de réintégrer le LAJOA (qui sera

appelé « Accueil Jeunes »\* à partir de septembre 2009) dans le Contrat Enfance Jeunesse 2008-2011, il est prévu en direction des jeunes de 13 à 17 ans la création d'un accueil de loisirs 13/17 ans les mercredis et samedis en période scolaire\*, la création d'un accueil de loisirs périscolaire 13/17 ans avec une carte d'adhésion modulée pour

l'année (les mardis, jeudis et vendredis)\*, et la création d'un accueil de loisirs 13/17 ans pendant les petites vacances scolaires.\*

Etudiés en concertation avec la CAF, le Conseil Municipal a adopté à l'unanimité les tarifs suivants à compter du 1er septembre 2009 :

### I) Mercredis récréatifs (pour les 4 à 12 ans)\* :

Catégorie	Quotient CAF	Mercredi récréatif (journée)	Garderie/Vacation (1/2 heure)
T1	0 à 549	2.00 €	0.50 €
T2	550 à 762	3.00 €	0.50 €
T3	763 à 1037	4.60 €	0.50 €
T4	1038 à 1342	6.00 €	0.50 €
T5	1343 et plus	8.00 €	0.50 €
	Extérieurs	10.00 €	0.90 €

### II) Accueil jeunes (13-17 ans)\* :

Catégorie	Quotient CAF	Accueil Jeunes (1/2 journée)	Accueil Jeunes petites vacances scolaires (journée)
T1	0 à 549	1.00 €	2.00 €
T2	550 à 762	1.50 €	3.00 €
T3	763 à 1037	2.30 €	4.60 €
T4	1038 à 1342	3.00 €	6.00 €
T5	1343 et plus	4.00 €	8.00 €
	Extérieurs	5.00 €	10.00 €

### III) Carte annuelle d'adhésion à l'Accueil jeunes\* et l'Accueil foyer\*

Catégorie	Quotient CAF	Prix de la carte (à l'année)
T1	0 à 549	7.00 €
T2	550 à 762	10.00 €
T3	763 à 1037	13.00 €
T4	1038 à 1342	16.00 €
T5	1343 et plus	20.00 €
	Extérieurs	40.00 €

**NB : pour 2009, le tarif sera calculé au prorata des mois restants.**



\* pour de plus amples informations, reportez-vous à l'encart central - pages 7 à 10 - de ce magazine municipal

## Tarifs Ecole de musique

### I) Inscriptions

Inscriptions Wambrecitains	Tarifs
Enfant mineur	50.00 €
2 <sup>ème</sup> enfant et plus	25.00 €
Adulte membre de l'Harmonie	25.00 €
Adulte non membre de l'Harmonie	160.00 €
Inscriptions Extérieurs	
Enfant mineur	200.00 €
Enfant d'un membre de l'Harmonie	50.00 €
Adulte membre de l'Harmonie	25.00 €
Adulte non membre de l'Harmonie	200.00 €

### II) Cours d'instruments

Wambrecitains : cours de guitare, piano ou violon	
Enfant mineur	160.00 €
Adulte	215.00 €
Extérieurs : cours de guitare, piano ou violon	
Enfant mineur d'un membre de l'Harmonie	160.00 €
Enfant mineur	430.00 €
Adulte	430.00 €
Wambrecitains & extérieurs : cours d'autres instruments	
Instruments d'Harmonie, enfant comme adulte	Tarifs
	25.00 €

**NB : la location d'instrument est facturée 40€, quel que soit l'instrument, pour les enfants comme les adultes et pour les extérieurs comme les Wambrecitains.**

## Tarifs cours de couture

A compter du 1er septembre 2009, les tarifs des cours de couture passent à :

- 4,50€ le cours pour les adultes wambrecitains et à 9€ pour les adultes non wambrecitains.
- 10€ pour la carte annuelle réservée aux enfants mineurs.

# Les Comptes 2008

**A**près avoir approuvé à l'unanimité le compte rendu du conseil municipal du 19 février qui traitait essentiellement du budget 2009, l'assemblée s'est penchée sur les comptes administratifs(1) 2008 et sur les comptes de gestion du trésorier(2).

Après s'être abstenue sur les premiers, l'opposition a voté contre les seconds le 7 mai dernier.

## Lexique

**(1) Le compte administratif** retrace les mouvements effectifs de dépenses et de recettes de la ville. Il rend donc annuellement compte des opérations budgétaires exécutées. Il rapproche ainsi les prévisions ou autorisations inscrites au budget, des réalisations effectives en dépenses et en recettes pour les deux sections, fonctionnement et investissement.

Le compte administratif est soumis au vote du Conseil Municipal.

**(2) Le compte de gestion**, produit par le Trésorier général de St-André, retrace les opérations budgétaires en dépenses et en recettes, selon une présentation analogue à celle du compte administratif.

Il est également soumis au vote de l'assemblée délibérante qui peut constater ainsi la stricte concordance des deux documents (compte administratif et compte de gestion). Ce premier examen est suivi d'un second contrôle effectué par le juge des comptes.

## Le Compte administratif principal

Le compte administratif principal reflète la volonté de l'équipe municipale de contenir les dépenses, d'accroître le volume des recettes sans augmenter la pression fiscale locale et d'améliorer les services offerts à la population.

### Fonctionnement

La section de Fonctionnement, dont le budget s'élevait à 9 574 176,20 €, est réalisée à hauteur de 93 % pour les dépenses et de 102 % pour les Recettes et fait ressortir un excédent de 661 000 €.

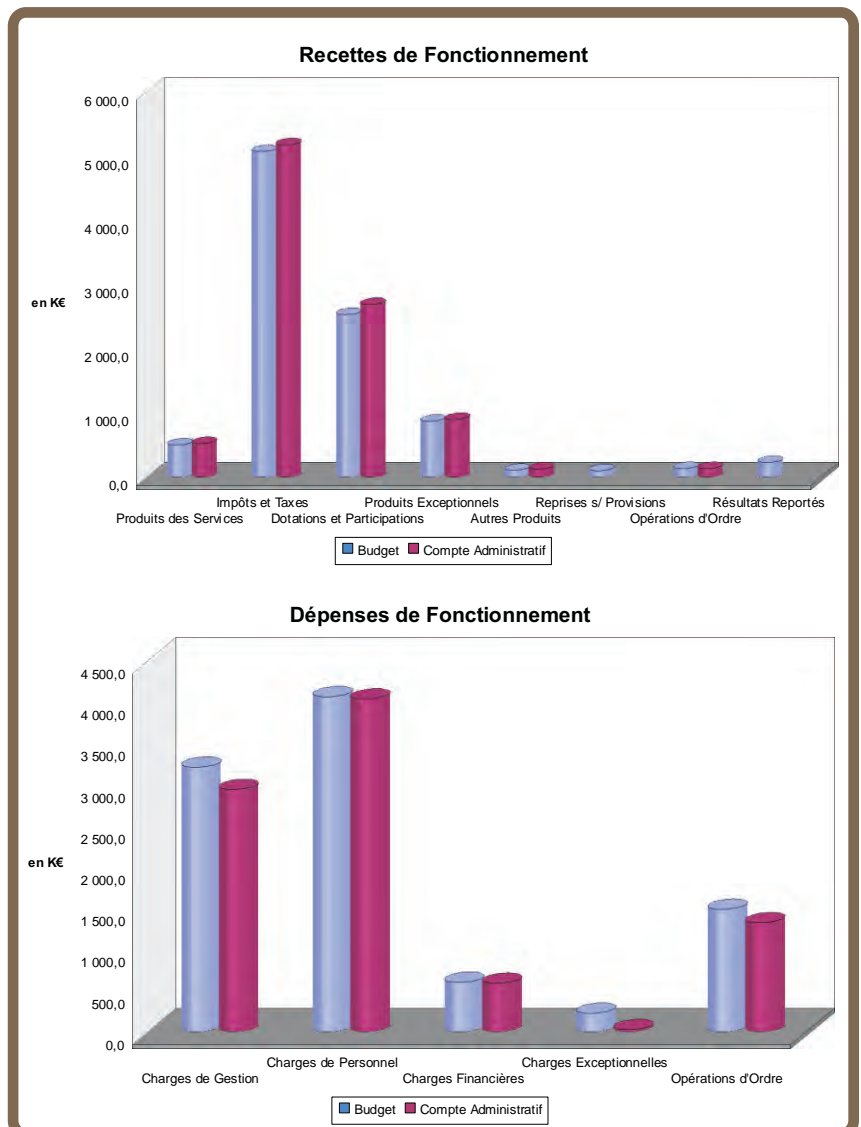
Voté au niveau des chapitres, le budget a été respecté comme le montrent les différents graphiques. Nous pouvons certes constater quelques écarts sur les prévisions pour certaines lignes : la plupart de ces dérapages sont dus à la conjoncture et à la crise qui a frappé le monde l'année passée.

Les dépenses en énergie et électricité dépassent ainsi de 18% les prévisions, celles en carburant de 26%. Pour ces deux postes, le coût total du dépassement se chiffre à 67 000 €.

En revanche, l'entretien des voies, bâtiments et terrains est inférieur de 16 % (environ 56 000 €), les frais de réception et de fêtes et cérémonies le sont de 36% soit une économie de 40 000 €. Le cumul des ces «plus» et de ces «moins» nous permet de rester 10% sous les prévisions pour le chapitre II de Charges à Caractère Général.

Les autres chapitres n'appellent aucune remarque particulière.

Pour les Recettes, le recensement de 2005 n'étant pas encore pris en compte, les dotations de l'état poursuivent leur érosion qui n'est que partiellement compensée par l'augmentation des recettes fiscales liée à l'augmentation du parc immobilier offert sur la ville.



## Investissement

Pour la section d'Investissement, avec un budget s'élevant à 7 563 556,86 €, il est à noter la réalisation à hauteur de 77 % des dépenses d'équipement et l'absence de produit de cession qui était budgété pour plus d'1 Million d'Euros. Ces prévisions devraient se concrétiser ces prochains mois avec la reprise de confiance des investisseurs.

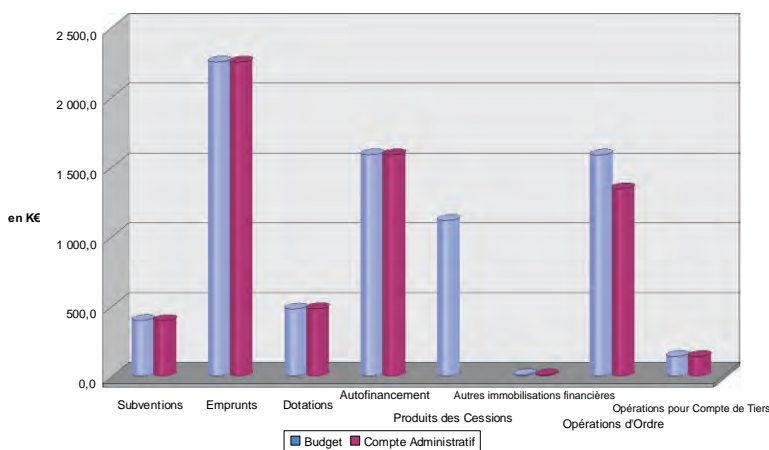
Hors reprise des résultats antérieurs mais en incluant les Restes à Réaliser, l'exercice se termine avec un excédent de 771 000 € en Investissement.

## Au final

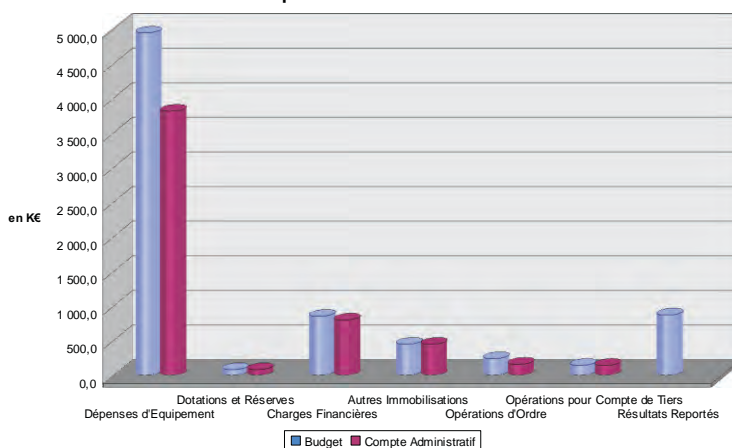
En cumulé, les résultats s'établissent

- à un excédent de 893 000 € pour le Fonctionnement
- à un déficit de 90 000 € pour l'Investissement

Recettes d'Investissement



Dépenses d'Investissement



## Comptes administratifs port de plaisance & parc du Chat 2

### Port de plaisance



Le compte administratif du port de plaisance fait ressortir un excédent cumulé de fonctionnement de 24 327,50 € et un déficit cumulé de 3 991,87€ pour l'Investissement.

Pour un budget de 58 099,06€, les recettes de fonctionnement sont réalisées à hauteur de 102% alors que les dépenses réelles le sont à hauteur de 72,6%. Cet écart se justifie par une prévision supérieure de 33 % au réalisé sur les consommations d'eau et d'électricité.

*Le port de plaisance a connu en 2008 un excédent de fonctionnement qui a largement couvert le déficit d'Investissement.*

Pour la section d'Investissement, dont le budget s'élevait à 30 234,07€, nous pouvons noter une réalisation à hauteur de 50% des dépenses d'équipement pour environ 6000€.

Les autres lignes de ce chapitre sont conformes aux prévisions.

L'excédent de fonctionnement permet de couvrir aisément le déficit d'investissement et nous autofinancions les investissements de 2009 à hauteur de 10 000 €.

### Parc du Chat 2

Le Parc du Chat 2 fait depuis 2008 l'objet d'un budget annexe équilibré en fin d'exercice par le budget principal. Il n'enregistre donc que des dépenses liées à la voirie. Si plusieurs parcelles font l'objet de réservation, nous n'enregistrons aucune vente ferme. Ce compte administratif annexe s'équilibre à 445 000 €.

# Un sous-marin au Port de plaisance



L'Axolotl, « le sous-marin laboratoire des Professeurs Pinson et Bautengri » de la Compagnie Transport Culturel Fluvial, s'arrimera au port de plaisance du 5 au 11 octobre prochain. Son but : faire évoluer nos mentalités en nous sensibilisant à la question environnementale et en jouant sur notre imaginaire.

*L'Axolotl a déjà été exposé un peu partout en France, comme ici, sur l'île Saint-Denis (Seine Saint-Denis).*

## UN PATRIMOINE DE MALADE

**Dimanche 21 septembre, Wambrechies mettra à l'honneur son patrimoine hospitalier méconnu à l'occasion des journées du patrimoine.**

A tout seigneur tout honneur, le Château de Robersart sera l'épicentre de cette journée : l'histoire tumultueuse de la bâtisse l'a conduite à de multiples utilisations dont une, méconnue, l'a vue se transformer en infirmerie militaire (allemande) de 1914 à 1918. L'occasion pour la ville d'offrir trois visites commentées et théâtralisées (à 15h, 16h et 17h) à la découverte de l'histoire des vieux murs en jouant avec humour avec le passé infirmier du château.

En parallèle seront offertes au public des lectures autour de la littérature médicale et hospitalière et une exposition présentant le travail de Pharaon de Winter. Ce peintre français né à Bailleul au milieu du XIXe siècle (et dont les oeuvres sont exposées au Musée Benoît-De-Puydt) a été inspiré par l'actuelle Résidence Obert, édifiée en 1845 et qui fut l'un des premiers hospices de la région.

Enfin, des visites guidées itinérantes (départ dans la cour du château à 15h30 et 17h30) parcourront la ville, de la Résidence Obert à la pharmacie Roye-Caenevet, au patrimoine remarquable inscrit sur la liste complémentaire des Monuments historiques.

## JUMELAGE, ACTE II

Un comité de jumelage a vu le jour et travaille avec la ville à renouer les liens avec Kempen et à développer d'autres partenariats, notamment avec des villes belges. Les premières actions auront lieu en fin d'année autour de fêtes traditionnelles et d'événements culturels (Fête de la St Martin, Artistes de l'ombre...). Mais ce jumelage n'aura de sens que si les Wambrechiesains le font vivre... Alors, contactez-nous et rejoignez-nous !  
martinnobelen@sfr.fr | christelle.galand@wanadoo.fr

## CONCOURS PHOTO

Le concours photo sur le thème *Nature & eau* a livré son verdict : le grand vainqueur est **Philippe Devulder** (La Madeleine), pour sa magnifique photo de deux couples de cygnes dans le port de plaisance.

La seconde place revient à **Samuel Nasello** (Tourcoing). La troisième marche du podium est partagée entre **Laetitia Deldalle** (Wambrechies) et **Marie-Lou Toulemonde** (Wambrechies), qui du haut de ses 11 ans prouve que le talent sait être précoce. Retrouvez ces photos en page 16.

L'axolotl est un petit batracien originaire du Mexique qui a la particularité de passer toute sa vie à l'état larvaire.

C'est aussi le nom du bathyscaphe que les professeurs Pinson et Bautengri utilisèrent pour explorer les fonds marins de la Polynésie française dans les années 60. Ces deux visionnaires prévoyaient en effet déjà à l'époque la fin du pétrole et s'étaient mis en quête de nouvelles formes d'énergies.

Leurs héritiers, soucieux de perpétuer l'esprit pionnier et responsable des professeurs, ont reconstitué l'axolotl en 2004. L'objectif n'est plus d'explorer les fonds marins, mais d'utiliser le submersible pour sensibiliser aux énergies renouvelables.

Le nouvel axolotl emmène ainsi, de façon théâtralisée et pendant trente minutes, les visiteurs à la découverte des travaux et inventions de Pinson et Bautengri, véritables professeurs Tournesol des mers : toilettes récupérateurs de méthane, moteur hydrodynamique du submersible -en d'autres termes, moteur à eau, robot lunaire se transformant en table selon le cycle des marées...

Le but de cette balade hors du temps et au coeur des entrailles de ce bathyscaphe déjanté est de



*Quelque part, au fin fond de l'axolotl, est tapi le laboratoire. A quoi sert-il ? Mystère...*

sensibiliser le public au nécessaire respect de l'environnement à travers la question des énergies renouvelables. Par le jeu, la découverte et le truchement de toute réalité...

**Le sous-marin arrivera au port de plaisance le 5 octobre. Les visites débuteront deux jours plus tard : l'axolotl sera ouvert au public de 17h30 à 20h30 le vendredi 9 octobre, de 15h à 18h et de 19h à 21h le samedi 10 octobre, et de 16h à 19h le dimanche 11 octobre.**

# Afriques festives

**Du 13 au 21 juin dernier s'est déroulé le troisième opus du festival *Afriques*, décliné cette année sur le thème *les tambours de l'âme*. Entre concerts et expositions, les spectateurs ont, une nouvelle fois, pu découvrir et apprécier la diversité et la force culturelle du continent noir à travers de nombreux concerts et une exposition des artistes de l'école Poto Poto (Sénégal).**



*Les Tambours de Braza ont enflammé la salle des fêtes (photo de gauche) alors que Patrick Ruffino, bluesman béninois aux multiples influences, charmait son auditoire (à droite). Deux concerts parmi d'autres, qui ont fait de ce festival *Afriques* une réussite.*



CARTES DE TRANSPORT SCOLAIRE



Transpole à votre service

Afin de faciliter les démarches des usagers,

Transpole tiendra une permanence salle du Vicomte Obert (Hôtel de Ville 1868), mardi 1er septembre, de 14h à 17h, pour la réalisation des cartes de transport scolaire 2009/2010.

Pour mémoire, la carte départementale de transport scolaire permet aux scolaires externes ou demi-pensionnaires de voyager sur le réseau Transpole du lundi au samedi 14h, à raison d'un aller-retour par jour sur le trajet domicile-école uniquement.

MédiaPost : des recrutements sur notre territoire

Mediapost est la plus importante filiale courrier du groupe La Poste. L'entreprise prévoit de renforcer ses effectifs en collaboration avec la MDE MNO.

En décembre dernier, la MDE MNO a organisé avec Pôle Emploi une première réunion d'information, préalable au recrutement de distributeurs de prospectus sur notre territoire. Mobilisés via l'espace Cyber-base emploi, une trentaine de personnes se sont déplacées pour rencontrer les responsables de l'entreprise.

M Loyer, responsable de la plateforme de Capinghem, et Mme Weyenbergh, assistante RH bassin Nord-Aisne, ont ainsi pu présenter la société, expliquer le métier et répondre en direct



aux nombreuses questions des personnes présentes.

A l'issue de cette rencontre, 14 chercheurs d'emploi ont rempli un dossier de recrutement et ont été reçus en entretien individuel. Huit d'entre eux ont déjà signé un CDI.

MDE MNO : 03.20.14.52.80 | demmo@gmail.com

Logement pour tous : trois habitations réhabilitées, six nouveaux logements

La Métropole Communauté Urbaine a lancé un ambitieux plan logement en décembre dernier (lire bulletin municipal n°29). Celui-ci prévoit la création de 6 000 logements neufs chaque année d'ici 2014 dont 2 500 sociaux. Ses effets ne sont pas encore palpables mais la ville, qui n'a pas attendu cet effort sans précédent de la Communauté urbaine, attend la livraison d'au moins douze logements sociaux neufs ou réhabilités courant 2009.

Six d'entre eux sont ou seront finis et habités dans le courant de l'été.

Cinq logements sont dédiés à la location sociale. Il s'agit du 55 rue de la Résistance, que nous avons déjà évoqué dans le bulletin municipal n°26 et d'une maison rue d'Ypres dans laquelle quatre logements ont été créés (photo ci-contre, pendant les travaux au mois de mai).

Le sixième logement, chemin Barbe, est privé et a été réhabilité grâce aux aides que peuvent recevoir les propriétaires ne disposant pas des moyens nécessaires pour entretenir leur habitation.

**Dernière minute :** trois logements de la résidence du Petit Paradis, réservée aux personnes âgées de 60 ans et plus, sont à l'heure où nous écrivons ces lignes (lundi 22 juin), disponibles. Pour tous renseignements, contactez le 03 20 42 66 66.



979, rue d'Ypres

EXPRESSION LIBRE

PUBLIÉE SOUS L'ENTIÈRE RESPONSABILITÉ DE SES AUTEURS

AVEC VOUS, WAMBRECHIES Durable, Sociale, Solidaire

Selon la majorité, Wambrechies ferait "Toujours plus d'envieux..."

"Envieux" est le mot juste : 4ème commune de la région pour les prix de l'immobilier, ça en fait des jeunes, des moyens et des seniors qui ne peuvent plus se permettre d'y habiter ! Quant à les appeler "envieux"... quel dédain !

Quand de jeunes parents doivent quitter la ville pour un loyer trop élevé ; à terme, ce seront des classes des écoles qui fermeront... Mais peu importe, notre ville continuera de "faire des envieux" ! "Faire des envieux" est-ce vraiment l'objet d'un mandat politique ? Pour nous, c'est une honte : cela va même à l'encontre de la devise républicaine et c'est pourtant ce que vos élus majoritaires osent écrire et revendiquer !

Certes, la majorité a bâti (beaucoup, même ; mal aussi...très mal !) ... mais rien, rien, rien de rien en HQE (On les avait prévenus pourtant...).

Au 35 de la rue de Quesnoy, il y a une grande bâtisse (ex-logement de fonction). Nous demandons que cette maison devienne une mairie-annexe, un point "service-public" ! Leur projet est d'en faire le local d'accueil d'une association (qui a déjà un toit communal) et 2 logements sociaux à l'étage. Le tout sans HQE, bien sûr ! Quelqu'un a-t-il été interrogé quant au devenir de cette maison ? Personne ! Même pas les conseillers majoritaires ! Quant à la concertation, au débat, à la démocratie... Perdue de vue ! Comme d'hab'

Comme l'a dit un grand penseur en ce bulletin : "Conservons le moral et faisons face..."

Ben, si c'est comme ça qu'on s'en sortira !

REUSSIR WAMBRECHIES

Nous tenons tout d'abord à remercier les quelques 3 000 Wambrechitaines et Wambrechitains qui se sont déplacés le dimanche 7 juin pour apporter leurs voix à nos représentants au Parlement Européen malgré la Fête des Mères.

À Wambrechies, les Ecologistes de Daniel Cohn-Bendit se sont placés à la quatrième place, en dépit de la présence au Conseil Municipal de trois représentants de cette tendance.

Peut-être est-ce là un signe envers une opposition négative qui tranche avec celle que l'on a connue lors du mandat précédent avec les représentants du Parti Socialiste et du Parti Communiste ?

Prendre systématiquement le contre-pied des propositions de la majorité n'est sans doute pas la bonne solution ! Mais quand on n'a pas d'idée constructive, ni réaliste...

Le mot de « Réussir Wambrechies » dans cette même rubrique du dernier magazine publié début avril, a suscité une vive réaction de la part du chef de l'opposition. Celui-ci accuse en effet le rédacteur du groupe majoritaire de rédiger ses textes après avoir pris connaissance du contenu du sien. Il est vrai que lorsqu'on traite de

sujet d'actualité, il est possible de trouver des similitudes dans les articles. Mais de là à prétendre, sans aucune preuve, que l'article de la majorité est une réponse à celui de l'opposition, il n'y a qu'un pas qui n'aurait pas du être franchi. Et d'ailleurs, répondre à quoi ?

Mais, voulant éviter toute polémique stérile, inutile et « chronophage », et malgré le nombre de messages dont nous a abreuvé ce dernier, le groupe majoritaire privilégie l'information honnête à la démagogie et ne reviendra donc pas sur ce sujet.

Pour terminer sur une note optimiste, franche et sans arrière-pensée, et en dépit de la crise, nous vous souhaitons de très bonnes vacances avec un beau soleil qui, si vous ne pouvez partir, vous permettra d'apprécier notre belle commune et ses environs dont les paysages valent bien souvent ceux de contrées plus lointaines. Apprenons à redécouvrir notre région.

# Concours photo 2009 | Nature & eau

1



2



3

4



## 1 - Premier prix. Port de Wambrechies

Photo de Philippe Devulder (La Madeleine), déjà vainqueur du concours photo 2007.

## 2 - Second prix. Crapaud commun dans une flaque d'eau sur le bord d'un chemin à la saison des amours

Photo de Samuel Nasello (Tourcoing).

## 3 - Troisième prix ex-aequo. Port de Wambrechies

Photo de Mari-Lou Toulemonde (Wambrechies).

## 4 - Troisième prix ex-aequo. Dans une mare longeant la Deûle

Photo de Laetitia Deldalle (Wambrechies).