

# LE LIEN

LE MAG' QUI PARLE AUX WAMBRECITAINS

DOSSIER : MOBILITÉ



## ACCUEILS DE LOISIRS DE NOËL

Après le franc succès des accueils de loisirs estivaux, il est temps pour les plus jeunes de se plonger dans la féerie des vacances d'hiver.

Cette année, la Ville propose une semaine d'accueils qui s'étalera du mardi 26 au vendredi 29 décembre selon les horaires habituels : de 9h à 12h puis de 14h à 17h avec une garderie de 8h à 9h ainsi que de 17h à 18h30.

Concernant les inscriptions, celles-ci se dérouleront entre le lundi 20 novembre 8h et le dimanche 26 novembre minuit uniquement sur le *Portail Famille*. La cantine et la garderie peuvent également y être gérées.

A noter que les trois premiers jours d'inscription sont réservés



aux jeunes Wambrechitains scolarisés qui ont entre 2 et 17 ans.

Les extérieurs pourront s'inscrire, selon les places encore disponibles, à partir du jeudi 23 novembre.

Pour ce qui concerne les menus de la cantine, les tarifs et toutes les autres informations importantes, rendez-vous sur [wambrechies.fr](http://wambrechies.fr) puis dans la rubrique *Espace Jeunes*.

## BALADES DE QUARTIER

Les prochains rendez-vous :

### Samedi 7 Octobre

#### Balade de Quartier #5

RUE D'YPRES  
et rues adjacentes

RDV à côté du giratoire du Vert Galant, côté Rue d'Ypres

### Samedi 4 Novembre

#### Balade de Quartier #6

AGRIPPIN, GARE & PASTEUR

RDV devant l'ancienne gare, Rue du Chemin de Fer

### Samedi 2 Décembre

#### Balade de Quartier #7

FOCH

RDV à 10h Rue des Acacias



Tous les premiers  
Samedis du mois  
de 10h à 12h.

Proximité  
Écoute  
Liens

## LE CÔA CLUB

Lors des *Journées Européennes du Patrimoine 2023*, vous avez pu découvrir pour la première fois *Juliette*, la grenouille du château, et ses amis lors d'une folle aventure (toujours disponible sur [wambrechies.fr](http://wambrechies.fr)).

Retrouvez toutes ces petites bêtes, créées par *Matthieu Hackière*, à travers les péripéties du *Côa Club*, une fois par mois dans votre newsletter *Expresso* et dans vos prochains *Lien*.

Un avant-goût vous attend en 4<sup>ème</sup> de couverture de ce magazine !

## SOMMAIRE

Page 2  
Informations

Page 3  
Edito du Maire

Pages 4, 5 et 6  
Comité des Jeunes | Petite enfance |  
Enfance | Jeunesse | Ecoles

Page 7  
Lien intergénérationnel | Social

Pages 8 et 9  
Culture | Animations

Pages 10 et 11  
Associations | Sport

Pages 12 et 13  
Développement économique

Page 14  
Cadre de vie

Pages 15, 16 et 17  
Enquête mobilité

Page 18  
Vie citoyenne

Page 19  
Expression politique

Page 20  
Le CÔa Club

Magazine de la Ville de Wambrechies tiré à 5400 exemplaires et imprimé sur du Papier PEFC avec des encres végétales | Impression : DELEZENNE Editeur-Imprimeur B.P. 197 62119 DOURGES | Directeur de publication : Sébastien BROGNIART | @ : cabinet.du.maire@wambrechies.fr | Rédactrice en chef : Gwen SPOTBEEN | Rédacteurs : Romain BOULANT, Matthieu HACKIÈRE, Théo LOOTVOET, Robin WALLART et Lorena WOLF | Dépôt légal : 3<sup>ème</sup> trimestre 2023 | Conception graphique : Sandrine BUCHET | Ont participé à ce numéro vos élus et l'ensemble des services de la ville.



Francis CABREL

**« Le vent fera craquer  
les branches  
La brume viendra dans  
sa robe blanche  
Y aura des feuilles partout  
Couchées sur les cailloux... »**

## SÉBASTIEN BROGNIART

Maire de Wambrechies  
Conseiller métropolitain

Chère Wambrecitaine,  
cher Wambrecitain,

La rentrée des classes est déjà loin et vient désormais le temps de préparer les allumoirs et de penser à Halloween ! Les équipes de la Ville sont à pied d'œuvre et comme chaque année, nous partagerons des moments forts cet automne, avec des actions de solidarité chères à nos cœurs telles que le Téléthon dans une formule renouvelée et la Semaine Bleue, la commémoration du 11 novembre, le voyage des classes de CM2 à Kempen pour fêter la Saint-Martin, un programme culturel dense et éclectique qui saura satisfaire tous les goûts, avant de finir l'année avec notre très attendu Marché de Noël.

La reprise des cours dans nos écoles communales s'est très bien passée, et cette année encore croyez bien qu'avec mon équipe je mettrai tout en œuvre pour garantir un environnement stimulant et sécurisé pour nos élèves, avec notamment l'installation de digicodes aux entrées et la mise en place de caméras de vidéo-protection aux abords de chacun des établissements.

Les travaux de rénovation partielle de notre crèche ont commencé ce mois-ci

et se poursuivront jusqu'en décembre. Une seconde phase de travaux est prévue pour juillet 2024. Bientôt, nos tout-petits pourront bénéficier d'un espace plus sûr et plus accueillant.

Par ailleurs, il y a quelques mois nous vous avons sollicités pour répondre à notre enquête sur la mobilité à Wambrechies. Vous trouverez dans les pages de ce Lien ses résultats détaillés, sur lesquels nous appuierons nos demandes à la MEL et aiguillerons notre stratégie afin de répondre aux enjeux actuels.

A ce titre, je suis heureux de vous annoncer que nous franchissons une étape importante avec l'installation prochaine de 24 stations de vélos à assistance électrique et de trottinettes en libre-service dans notre ville. Cette initiative encouragée par les résultats de l'enquête contribuera à faciliter vos déplacements, à réduire notre empreinte environnementale et à encourager l'adoption de modes de transport plus durables. Avec un maillage complet du territoire wambrecitain, notre engagement envers la mobilité douce commence ainsi à prendre forme, répondant de concert aux attentes

que vous avez exprimées.

Enfin, alors que la Coupe du Monde de rugby bat son plein, je suis ravi d'annoncer que grâce aux services de la Ville qui, comme toujours réalisent un travail formidable, notre commune a reçu le Label « Terre de Jeux 2024 ». Ainsi, nous mettrons le sport à l'honneur toute l'année, en sollicitant spécifiquement nos associations et en favorisant la participation de nos jeunes aux projets que nous mettrons en place, avec pour fil conducteur les valeurs de l'olympisme. Les Jeux Olympiques et Paralympiques de 2024 seront une occasion exceptionnelle de célébrer le sport et ses valeurs, et Wambrechies y apportera sa contribution.

Wambrechies continue de progresser et d'évoluer. Mon engagement pour l'éducation de nos enfants, la mobilité de tous, la culture accessible à chacun, la solidarité ou encore le sport, demeure intact.

Merci à toutes celles et tous ceux d'entre vous qui contribuent à faire de Wambrechies ce village où il fait bon vivre, même en automne.

Sébastien Brogniart



## L'objectif des travaux

Le projet d'établissement de la structure est orienté autour de la valorisation de l'autonomie et des compétences individuelles de chaque enfant. Afin d'approfondir le travail de l'équipe sur ce projet, il est nécessaire d'améliorer les conditions d'accueil des enfants. En 2018, une réflexion a été menée sur le réaménagement et la rénovation des locaux. En 2020, la collaboration avec un architecte spécialisé a permis de créer le projet mis en œuvre. Cette rénovation va se dérouler en 2 phases afin de ne pas rompre l'accueil des enfants.

La première phase des travaux, jusqu'en décembre, va permettre de réaménager la salle de vie du rez-de-chaussée. Une deuxième phase, prévue en juillet 2024, permettra de réaménager la salle de

changes de l'étage en créant des rangements à hauteur des enfants et en apportant des escaliers sur les plans de change. Cette rénovation permettra également d'améliorer les conditions de travail des agents. Les professionnelles accompagneront les enfants au plan de change sans avoir à les porter de manière systématique. C'est une évolution importante pour la prévention des risques de troubles musculo-squelettiques.

## Nouvelle organisation

Pour permettre le bon déroulement des travaux et maintenir un accueil de qualité, la crèche adapte sa capacité d'accueil de septembre à décembre. Désormais, la crèche accueille 18 enfants au lieu de 30. Aussi, le projet pédagogique a été travaillé avec deux nouveaux axes : l'accueil en âge mixte dit *Petite fa-*

*mille* et la découverte de la nature.

Les enfants de 0 à 3 ans sont accueillis dans la même salle de vie. Cet accueil va permettre à chaque enfant d'évoluer à son propre rythme tout en apprenant à respecter l'autre et son développement. Dans le cadre de la découverte de la nature, les enfants vont pouvoir parcourir le parc de Robersart accompagnés de l'équipe encadrante. Dès la fin de la phase 1, la capacité d'accueil de la structure reviendra à la normale. La deuxième phase est prévue sur la période de fermeture estivale de la crèche, en juillet 2024.

L'équipe est ravie de l'aboutissement de ce projet, en réflexion depuis 2018. La crèche *Les Petits Troubadours* sera heureuse de partager avec vous l'évolution des travaux dans les prochains *Lien*.

## COMITÉ DES JEUNES EN ACTION

Début juin, le *Comité des Jeunes* est parti au *Val Joly* ! La météo au rendez-vous a largement contribué à la bonne humeur mêlée à de beaux moments de cohésion ! Mais les jeunes du comité étaient aussi en mission : être les ambassadeurs du *Val Joly* pour les mini-séjours organisés durant les accueils de loisirs de l'été ! Acteurs et démonstrateurs, ils se sont prêtés au jeu de la mise en scène et ont réalisé quelques vidéos, aidés de *Chloé*, directrice des Ados en juillet, pour le montage.

La vidéo fût présentée lors de la réunion d'informations des mini-séjours en juillet. Les ados inscrits et leurs parents ont particulièrement apprécié cet avant-goût de leur séjour ! Cet été, ce sont 32 jeunes qui ont pu partir : 16 en juillet et 16 en août, avec de belles activités sportives proposées par la base de loisirs et animations organisées par les animateurs telles que des soirées *Loup-Garou* et balade en forêt.

Dès la rentrée, le CDJ s'est rendu au *Forum des Associations* en participant à l'animation de la journée et à la remise des prix. L'occasion de dévoiler son logo sur le kakémono qui marquera dorénavant sa présence !



## LE RELAIS PETITE ENFANCE SAPERLIPOPETTE

Le Relais Petite Enfance *Saperlipopette* a pour mission de contribuer à un accueil de qualité pour les enfants âgés de 0 à 3 ans. Pour cela les professionnels du RPE accompagnent les adultes qui les entourent au quotidien (parents, famille, professionnels). *Camille Magri Viot*, Éducatrice de Jeunes Enfants, revient sur le rôle de cette structure et les projets mis en place ou à venir.

### Accompagner les familles

Devenir parents est une grande aventure, mais trouver les réponses à ses questions n'est pas toujours évident surtout lorsqu'il s'agit de mode de garde. De nombreuses possibilités existent sur la commune et comprendre les spécificités de chaque structure, leurs fonctionnements, leurs tarifications peut s'avérer complexe. Afin d'accompagner les familles dans leur recherche et leur *devenir parents*, le RPE prend en charge une nouvelle mission depuis le mois de mai : celle du Guichet Petite Enfance. Un lieu et un interlocuteur pour échanger autour du projet de garde, des attentes et des besoins de chacun, pour ensuite en fonction, accompagner la recherche d'un assistant maternel, établir une pré-inscription pour la crèche municipale *Les Petits Troubadours*, ou orienter vers d'autres structures. Ces entretiens se font sur rendez-vous.

Dans la mesure où les préoccupations des parents sont vastes, le RPE peut vous recevoir à tout moment de votre vie de parent (pré et post partum) et s'inscrit dans une démarche plus large d'accompagnement à la

parentalité (développement de l'enfant, questions pédagogiques ou éducatives...) Les professionnels du RPE prennent aussi part à l'élaboration de la programmation autour de la parentalité.

La structure devient un véritable lieu ressource sur la Ville, pour laquelle l'accompagnement des familles est une préoccupation majeure.

A noter : un livret Petite Enfance, en cours d'élaboration, répertoriera l'ensemble des services de la Ville.

### Accompagner les professionnels de l'accueil individuel

Le RPE est aussi un lieu ressource pour les professionnels de l'accueil individuel (assistants maternels ou gardes à domicile). La structure les accueille, les accompagne et les soutient au quotidien. C'est un lieu où l'on vient rompre l'isolement du domicile, où l'on vient se rencontrer et partager sans jugement. Plusieurs actions sont proposées au cours de l'année :

- Trois matinées d'éveil par semaine qui permettent aux enfants de partager un temps collectif avec d'autres enfants, et adultes dans un environnement différent de celui de l'assistant maternel. Des projets et des propositions sont faites en fonction des besoins.
- Des temps d'échanges entre professionnels pour partager, se questionner, évoluer dans sa profession : séances d'analyse de pratiques, temps conviviaux, formations...



- Une disponibilité d'écoute à tout moment et un accompagnement sur les questions juridiques ou pédagogiques
- Des temps forts : *Fête de l'été*, *Fête de l'hiver*, *Journée Petite Enfance*
- Une mise en relation avec de futurs parents employeurs via des annonces.

### Retour sur la Fête de l'été

Mardi 04 juillet, une dizaine d'assistantes maternelles et une trentaine de familles sont venues fêter l'été. Échanges, expo photos, restitution d'ateliers (musique, jeux, parcours moteurs...) ont permis aux familles présentes d'apprécier l'investissement des professionnels à qui ils confient leurs enfants. Cette rencontre a également permis « d'imaginer ce qu'il se passe au sein du RPE » ! Une maman souligne : « Quand on est au travail, on rêverait parfois d'être une souris pour voir ce que font nos enfants. Aujourd'hui ça donne une petite idée ! ». Ce moment a aussi permis aux professionnels du RPE de partager avec les parents leurs observations autour des enfants. Un joli moment de partage et un axe de travail pour le RPE qui souhaite créer plus de passerelles parents/professionnels/enfants.

**Contact RPE :**  
**Camille Magri Viot**  
**Barbara Demandrille**  
**03.28.14.42.84**  
**ramsaperlipopette**  
**@wambrechies.fr**

## ÉMOTIONS



Afin de clôturer l'année scolaire, l'équipe de l'accueil de loisirs des *Mercredis Récréatifs* de Sévigné a invité les enfants à s'approprier leurs émotions (joie, amour, tristesse, colère, peur et dégoût) pour en faire leurs propres interprétations, tout en développant leur créativité et leur imaginaire.

Afin d'établir un fil rouge tout au long des mercredis, le directeur *Raphaël Bauduin* a planifié les œuvres sur l'ensemble de la période selon le niveau de compétences des enfants.

Une exposition a eu lieu dans le jardin de l'école Sévigné en juin dernier : les parents venus en nombre ont pu découvrir les réalisations artistiques.



De la toute première année de petite section jusqu'à la dernière année chez les CM2, chaque élève wambrecitain a repris le chemin de l'école le lundi 4 septembre dernier. Malgré quelques visages apeurés pour certains, ils étaient pour la plupart ravis de retrouver leurs copains pour une année qui s'annonce pleine de découvertes.

Tout au long de l'année scolaire, le *Portail Famille* accompagne tous les parents pour les démarches en lien avec leur(s) enfant(s). Ce portail est notamment utile pour les inscriptions aux mercredis récréatifs !

Contact :  
03.28.14.42.78 | [wambrechies.fr](http://wambrechies.fr)

Cette rentrée marque aussi une modification des tarifs qui se justifie par plusieurs points :

- une équité plus marquée entre Wambrecitains et extérieurs
- un souhait de baisse d'absentéisme et donc de gaspillage alimentaire et d'argent public
- une maîtrise du budget de la ville tout en maintenant une qualité de service proposé.

La délibération du Conseil Municipal de juin et les informations de vie scolaire sont disponibles sur ces QR Code.



Délibération



Vie scolaire

## FERRY SCHOOL MUSICAL

L'accueil de loisirs Ferry a revisité le film *High School Musical* le vendredi 28 juillet devant une salle des fêtes comble.

Toute l'équipe s'est pleinement investie pour ce spectacle où une succession de saynètes, danses, mises en scène explosives et gourmandises étaient au rendez-vous...



## ATELIER PARENTS ENFANTS

Cet été un atelier parents enfants a eu lieu le mardi 25 Juillet 2023.

Organisé par l'accueil de loisirs Louis Leroy, *Karine* de la compagnie *Family Forme* a emmené tout ce petit monde à travers un voyage poétique autour de la mer, des coquillages et des animaux marins.

En atteste la photo ci-contre, cet atelier a créé de jolis moments de complicité entre enfants, papas et mamans !

Fort de ce succès, un prochain rendez-vous attend les familles :

**Lundi 30 octobre 2023** durant l'accueil de loisirs maternel.



# RENDEZ-VOUS TÉLÉTHON LES 9 ET 10 DÉCEMBRE

Associations et commerçants de la Ville se mobilisent pour vous proposer deux belles journées d'animations au profit de l'AFM Téléthon.

L'ensemble des recettes sera reversé pour cette belle cause !

Retrouvez le beau programme de ces journées de mobilisation et de fête sur [wambrechies.fr](http://wambrechies.fr).

## SEMAINE BLEUE 2023

*La Semaine Bleue fait son retour cet automne !*



Au programme, plusieurs animations et notamment le spectacle gratuit *Paris Plaisir* (Jeudi 5 Octobre - 15h à la salle des fêtes) mêlant musiques et chorégraphies

pour les aînés wambrechitains de 70 ans et plus. Ce moment convivial permettra de faire des rencontres, de discuter et de profiter des talentueux artistes sur scène !

- Pour découvrir ce spectacle, une inscription est à réaliser jusqu'au 22 septembre auprès du Service Aînés du CCAS entre 8h30 et 12h : seront à présenter une pièce d'identité et un justificatif de domicile récent

## CADEAU AUX AÎNÉS

*La nouvelle formule du colis des aînés est en cours de préparation. Voici les informations à retenir :*

Cette année, le traditionnel *Colis des Aînés* cède sa place à un chèque cadeau offert à tous les Wambrechitains âgés de 70 ans et plus. L'objectif de ce chèque ? Offrir un éventail de choix aux aînés avec de nombreuses enseignes wambrechitaines partenaires tout en soutenant nos commerçants locaux.

**Pour profiter de ce cadeau, les inscriptions sont ouvertes du 13 au 24 novembre 2023 :**

- Les personnes inscrites les années précédentes devront simplement remplir le bulletin ci-joint et le déposer dans l'urne disponible à la mairie.
- Les nouveaux habitants âgés de 70 ans ainsi que les personnes ayant atteint l'âge requis devront s'inscrire au CCAS, Service des Aînés, munis de leur pièce d'identité ainsi que d'un justificatif de domicile de moins de 3 mois.

La distribution du chèque aura lieu le 6 décembre à la salle des fêtes dans l'après-midi, jour de Saint-Nicolas.

Pour contacter le CCAS : M. Philippe WALLET - 03.28.38.84.29



### CHÈQUE CADEAU AÎNÉS 2023

NOM : \_\_\_\_\_ PRÉNOM : \_\_\_\_\_

ADRESSE : \_\_\_\_\_

TEL : \_\_\_\_\_

#### COMPOSITION FAMILIALE

UNE PERSONNE  UN COUPLE

Contact CCAS : M. Philippe WALLET - 03.28.38.84.29



*Préparez vos plus beaux costumes et allumoirs, cette année la couleur est de mise !*

Samedi 07 octobre, Wambrechies retrouvera son grand rendez-vous mêlant parade des enfants, spectacles de rue et feu d'artifice.

Cette année, le thème retenu est *1001 couleurs*. Nous comptons sur vous pour illuminer les rues grâce à vos tenues chromatiques ou à la décoration colorée de vos façades.

Pour profiter au mieux de la parade, installez-vous aux alentours de 19h15 sur les trottoirs de la rue du Général Leclerc. Vous pourrez ainsi observer les nombreux musiciens et acrobates, et l'ensemble des enfants des écoles portant fièrement leur allumoir. Rejoignez ensuite la queue du peloton et laissez vous guider vers le centre-ville pour un temps de spectacle et de musique avant de vous diriger au parc pour le grand final !

## INTERVIEW CAMILLE DIT CAMILÉON

Plasticienne-Intervenante  
sur la Fête des Allumoirs



*Artiste, plasticienne, intervenante artistique, ça fait longtemps que tu fais ce métier ?*

**Camille :** Avant je travaillais dans le secteur du médico-social mais j'ai toujours pratiqué le dessin, la peinture et la sculpture notamment avec ma mère qui était prof d'arts plastiques. Et puis un jour, j'ai passé le pas. Lier ma passion et ma formation professionnelle initiale. J'ai donc proposé des

ateliers d'arts plastiques à des publics éloignés de la culture (des personnes en situation de handicap, des publics illettrés, des seniors) et également sur le jeune public. Ce qui m'intéresse c'est apporter les moyens aux différents publics de s'approprier les techniques leur permettant de s'exprimer. Lorsqu'ils trouvent leur technique de prédilection, que ce soit le dessin, la peinture, la sculpture, le modelage ou encore le collage, alors on ne les arrête plus et c'est génial d'accompagner ce processus.

*Cela fait maintenant 2 ans que tu intervies à l'occasion de la fête des Allumoirs, qu'est-ce qui te plaît dans cet événement et ses préparatifs ?*

Je trouve cette fête à la fois très joyeuse et très poétique. Elle rassemble, c'est très festif et accessible à tous. La thématique de cette année m'a particulièrement inspirée *1001 couleurs*.

Au début je me suis dit que ça allait être restrictif et puis, au gré de mes recherches et de mes expérimentations, je me suis rendue compte au contraire que le champ des possibles était très large. En fonction des matériaux, la couleur se révèle de telle ou telle façon. Une même couleur sur un tissu, du plastique ou du papier apparaît de façon totalement différente. On peut jouer avec la transparence, la lumière, les techniques... Et le défi de n'utiliser que des matériaux recyclés ajoute un challenge supplémentaire ! Je m'amuse aussi avec l'imaginaire collectif : une souris verte, être fleur bleue, ... Je m'éclate vraiment à préparer ces ateliers pour les enfants et leurs enseignants. J'ai hâte d'y être !

**www.camileon-artiste.com**

**Facebook: <https://www.facebook.com/Camiléon>**

**Tél : 06.28.34.49.59**



## UN BEL ÉTÉ AU KIOSQUE



*Un été au kiosque* est un dispositif initié par la Ville depuis 2021 qui court du mois de juin au mois de septembre, les samedis et dimanches. Il a pour but de proposer le kiosque comme moyen d'expression musicale, artistique et sportive à qui-conque souhaitant s'y produire. Aucune sélection n'est établie et chaque créneau est octroyé selon la méthode *premier(e) arrivé(e), premier(e) servi(e)*.

Cette année, 15 propositions se sont succédées durant l'été, la météo capricieuse ayant eu raison de plusieurs dates. Vous avez pu découvrir de nombreux artistes de Wambrechies et d'ailleurs tels que *La Bête à 6 pattes* de Comines et *Both Sides* de Belgique.

Cette édition vous a également mis à contribution : vous avez pu donner de la voix grâce à la chorale de l'atelier Tralala, bouger votre corps durant le cours de Zumba de *Julie Meulewater* et danser lors des bals de *LOL* et *Kernelyd*. Enfin, cet été fut ponctué de belles rencontres, notamment *Marie-Reine* et *Arnold* qui nous ont raconté leurs histoires lors d'une belle balade dominicale. Il nous tarde de découvrir ce que 2024 nous réserve !

## NUITS DES BIBLIOTHÈQUES

C'est un rendez-vous désormais incontournable du mois d'octobre. Et cette année, *Jeux Olympiques 2024* obligent, ces nuits des bibliothèques seront sportives.

À Wambrechies, rendez-vous samedi 14 octobre pour une journée de rencontres d'auteurs et de lectures musicales pour les enfants. Clou du spectacle, la nuit venant, participez à une *murder party* au cœur du Château !



## PLONGEZ DANS L'HISTOIRE

### À TRAVERS L'EXPOSITION MÈRE, PÈRE ET ENFANT EN 1914 - 1918

L'exposition *Mère, père et enfant en 1914 - 1918* nous offre un regard émouvant sur la vie des familles pendant la Première Guerre mondiale.

Les mères ont dû jongler avec des responsabilités écrasantes alors que leurs maris étaient au front, comme en témoignent photographies, lettres, et objets d'époque. L'exposition nous emmène aussi dans le monde des enfants à travers leurs jeux, leurs écoles, et leurs rêves brisés par la guerre.

Cette exposition nous rappelle l'importance du devoir de mémoire et que derrière chaque histoire de guerre, il y a une famille et un héritage à préserver.

*Horaires et informations sont à retrouver dans votre Agenda des Sorties !*

## À VOS AGENDAS !

Le 21 octobre, Wambrechies fête la chanson française !

Retrouvons-nous pour une soirée sous le signe des beaux mots et des musiques qui donnent le sourire aux lèvres.

Le duo *De La Mancha* débarque de sa Bretagne et fera sonner banjo et guitare. L'occasion de découvrir leur 1er album *Pinpon* sorti en juin dernier, où l'on retrouve mélodies entêtantes et textes délicieux.



*Bazar & Bémols* vous feront voyager avec leurs influences swing, rythme des îles et chanson française. Une musique qu'il surnomme *tout-terrain*, et qui prend tout son sens à l'écoute de leur nouvel EP *Parfum des temps*.



C'est une nouvelle formule qui vous est proposée avec un concert à la salle des fêtes en format debout, avec possibilité de se restaurer et de boire un verre avant et pendant le concert.

Samedi 21 octobre | 19h30 | Gratuit

# L'ÉTÉ S'EFFACE, LE SPORT REVIENT EN FORCE !

Pour les adhérents de certains clubs, la dernière semaine des vacances d'été a été rythmée par des séances d'entraînement pour se replonger dans le bain des cours collectifs. Ensuite, dès le début du mois de septembre, chaque pratiquant a pu retrouver son activité favorite avec son âme de compétiteur ou une simple envie de s'amuser et de se dépenser. Des inscriptions peuvent aussi se faire en cours d'année : n'hésitez pas à prendre contact avec le club de votre choix.

S'inspirer des valeurs fidèles au sport c'est aussi inclure les disciplines sportives au cœur de l'éducation. Ce fut notamment le cas au printemps dernier où le *Tennis Club* a animé des séances de découverte aux écoliers. Cette

expérience, appréciée par tous, sera reconduite cette saison en l'ouvrant certainement à d'autres associations sportives volontaires.

Apporter le sport dans le quotidien des Wambrecitains passe également par la création de séances adaptées, à l'instar du *Handball Club* et des créneaux de *Babyhand*, réservés aux petits âgés de 3 ans. Donner la fibre du sport dès le plus jeune âge n'a pas de prix !

Depuis le printemps 2022, un parcours d'orientation au Parc de Robersart permet aux familles de (re)découvrir ce splendide lieu naturel tout en pouvant se challenger et pratiquer une activité physique. Les associations sportives ont, quant à elles, des cours dédiés aux adultes confirmés, amateurs

ou débutants et qui sont adaptés aux horaires de travail.

La ville continue donc, au fil des années à proposer et à financer des projets qui permettent à chacun de pratiquer une activité sportive dans les meilleures conditions possibles. Les clubs sportifs sont pleinement investis dans leurs missions et ils ne manqueront pas d'imagination et d'engagement cette année pour vous proposer des stages, diverses activités et des nouveautés pour tous !



## BON À SAVOIR POUR LA RENTRÉE :

**Pass'Sport** : l'État a renouvelé son aide de 50 euros destinée aux jeunes âgés entre 6 et 30 ans qui sont les plus éloignés de la pratique sportive. Et bonne nouvelle, de nombreuses associations wambrecitaines acceptent le *Pass'Sport* ! Si vous n'avez reçu aucun e-mail à ce propos, il n'est pas trop tard : renseignez-vous sur [www.pass.sports.gouv.fr](http://www.pass.sports.gouv.fr). La liste complète des clubs wambrecitains rubrique : *+ Trouvez mon club*.

**Mécénat** : en tant qu'association, vous pouvez élaborer un dossier de partenariat pour la saison 2023-2024 comprenant du mécénat. L'objectif : obtenir des dons, d'entreprises ou de particuliers, qui permettront de financer vos projets. De plus, une partie de chaque don est déductible des impôts. Un bel échange coopératif.

**Guide pratique** : Scannez le QR Code ci-dessus pour retrouver l'ensemble des associations wambrecitaines.



# PRÊT À VIBRER POUR PARIS 2024

Pour la première fois dans l'Histoire des Jeux Olympiques, un label mettant en avant les territoires a été lancé dans le cadre de Paris 2024. Suite à sa candidature, Wambrechies a officiellement reçu le label *Terre de Jeux 2024*.

## Un label, pourquoi ?

Les Jeux en France ont pour but d'apporter du sport, ses valeurs et des émotions dans l'ensemble du territoire métropolitain et d'Outre-Mer. Une ambition très forte qui commence bien avant 2024 et qui se terminera bien après la cérémonie de clôture. *Terre de Jeux 2024* permet à l'échelle de chaque collectivité de faire vivre ces objectifs à leur population.

## Comment cela se traduit-il ?

Plus de sport dans le quotidien des Wambrecitains, infrastructures de qualité, activités ou manifestations en lien avec l'olympisme & Paris 2024.

Beaucoup d'options sont possibles ! Plus d'informations à ce sujet vous seront communiquées

dans les prochains mois.

## Obtention du label

La ville de Wambrechies a été retenue pour plusieurs raisons :

- son engagement dans la valorisation du sport grâce au travail des associations locales
- ses activités mises en place pour fédérer : création du parcours d'orientation au printemps dernier, gestion de manifestations sportives locales telles que la course *La Wambrecitaine*
- sa communication et ses moyens, à la fois humains et financiers, investis pour rendre accessible à tous la pratique sportive.

Le label *Terre de Jeux 2024* vient confirmer des actions mises en place depuis plusieurs années, notamment grâce à l'équipe municipale et à Jean-Philippe Prouvost, 3<sup>ème</sup> adjoint délégué aux activités physiques et sportives.

## Objectifs majeurs

La population devient actrice des Jeux, à son échelle. Ce label se



décline sous 3 formes :

- la célébration des Jeux
- l'héritage afin de changer le quotidien des habitants grâce au sport
- l'engagement de faire vivre cette immense aventure à tous.

En résumé, le Sport avec un grand "S" doit être : durable, responsable et accessible. Il doit servir à l'éducation, à la santé et à l'inclusion.

Wambrechies et ses associations s'investissent pour mettre plus de sport dans le quotidien des habitants sur le temps libre et à l'école.

Enfilez vos baskets, il est grand temps de mouiller le maillot !

## FORUM DES ASSOS UN BILAN TRÈS POSITIF !

*Passionnés de musique, adeptes de sport ou artistes en herbe, ils étaient venus en nombre chercher des informations sur le tissu associatif local.*

Le premier week-end de septembre s'est tenu le *Forum des Associations* au *Complexe sportif J-B Cibié*. Un moment parfait pour les associations wambrecitaines qui ont pu mettre en avant leurs activités respectives et répondre aux questions des visiteurs. Le tout complété par des démonstrations proposées



par plusieurs associations.

En plus de ces rencontres, une braderie associative a permis de renouveler ses équipements à petits prix... tout en privilégiant la seconde main ! Un cercle vertueux qui profite aussi bien à l'acheteur qu'au vendeur.



## PORTRAIT ÉCONOMIQUE

### RENCONTRE IN SITU LE MEAL

Arrivé 10 Place de la Distillerie, je passe la porte du restaurant *Le Meal*, ouvert depuis un an.

Aujourd'hui c'est lundi, donc repos. Les douces odeurs qui s'invitent dans la rue lors des jours d'ouverture attendront demain. Les 19 places à l'intérieur seront comme souvent prises d'assaut, tout comme les 19 autres en terrasse. *Repos*, un bien grand mot lorsqu'on écoute *Virginie Besangez*, Wambrechitaine depuis 25 ans, nous parler de son restaurant et ses projets.

Le menu de cette semaine est déjà prévu depuis plusieurs jours. Il change tous les mardis *pour casser la routine* et surprendre les habitués. A la carte, trois plats viande | poisson | végétal, deux entrées et deux desserts. Local et bio au maximum, de saison. *Ce n'est pas un choix qui a été fait mais une évidence* m'explique *Virginie*. La cuisine, c'est comme cela qu'elle la voit. Avec *Max*, le cuisto anglais derrière les fourneaux, les idées fusent, inspirées par les bons produits qu'ils travaillent au quotidien.

Quand *Virginie* parle de sa cuisine, elle nous parle surtout de ses fournisseurs. Beaucoup de producteurs locaux, notamment Wambrechitains, de la *boulangerie*

*Vandromme* à la *Ferme Rouzé*, en passant par *La Cave de Jules*, qui établit de nouveaux accords mets | vins chaque semaine. On ressent l'envie de mettre en lumière leurs produits du mieux possible. Le tout dans une cuisine aux saveurs d'ailleurs, imaginée par les expériences passées de *Virginie* et *Max*. *Sans oublier Houda à la plonge* rappelle-t-elle, qui complète le trio du *Meal*.

Ce qui saute aux yeux lorsque l'on rentre ici, c'est cette étagère où s'empile une joyeuse vaisselle, réalisée en grande partie par *Virginie*. Évident pour cette céramiste, établie pendant de longues années au *Mille*, l'atelier de créateurs basé rue d'Ypres (tiens, tiens...). Pendant 22 ans, elle a créé des œuvres et des céramiques utilitaires, notamment de la vaisselle pour des chefs. Ce sont ces rencontres qui lui donnent envie de passer le cap et de faire de la cuisine son métier.

Nous sommes accoudés au comptoir, d'inspiration japonaise, où l'on peut quotidiennement discuter avec le personnel en cuisine et admirer les petites mains qui s'affairent. *C'est aussi une façon de découvrir qui sont les personnes pour qui nous cuisinons*. C'est d'ailleurs ce qu'elle préfère : *Quand ça*

## MARCHÉ DE NOËL

Que serait un Noël à Wambrechies sans son traditionnel marché ?

Cette année encore, ce rendez-vous incontournable se fera au *Château de Robersart* du vendredi 8 au dimanche 10 décembre inclus.

Au programme, une trentaine d'exposants qui vous proposeront leurs plus belles créations telles que des bougies, des décorations, des accessoires. Sans oublier les fameuses douceurs gourmandes qui en raviront plus d'un...

Ajoutons à cela une tombola, l'arrivée du Père Noël, une petite restauration et une buvette de Noël.

La magie de Noël vous réserve encore d'autres surprises... Alors venez nombreux !

**Vendredi 8/12 : 18h30-21h**  
**Samedi 9/12 : 11h-20h**  
**Dimanche 10/12 : 10h-18h**



*finit en parlote, entre eux et moi, ou entre les clients*. Voilà la philosophie derrière ce lieu. Une cuisine qui dit des choses, qui fait le lien entre la passion des producteurs et les plats proposés, qui ouvre l'appétit et la discussion.

**Le MEAL**  
**10 place de la distillerie**  
**59118 WAMBRECHIES**  
**06.08.09.32.30**

**Du mardi au samedi, midi et soir.**  
**Sauf mardi soir et samedi midi.**

## ENTREPRENEURS, ARTISANS, COMMERÇANTS FAITES-VOUS CONNAÎTRE !

La ville de Wambrechies accorde une attention toute particulière à celles et ceux qui contribuent au dynamisme économique de la commune : temps de rencontre conviviaux entre pairs, communication sur les différents canaux municipaux ou encore visite de vos locaux, les outils ne manquent pas !

Alors si vous aussi, vous souhaitez vous faire connaître auprès de nos services et ne rien manquer des actions en faveur du développement économique, contactez-nous.



Contact :

Aurélien Van Outryve  
03.28.38.84.36

[dir.ressources@wambrechies.fr](mailto:dir.ressources@wambrechies.fr)

## JOB DATING 50 ANS ET PLUS UNE OCCASION A NE PAS LOUPER !



chaîne opportunité professionnelle.

En plus des rencontres avec les employeurs, retrouvez des stands d'information dédiés à la reconversion professionnelle, la formation, la VAE et la création d'entreprises.

Profitez-en aussi pour obtenir des conseils, établir des contacts précieux et élargir votre réseau professionnel. N'oubliez pas d'apporter plusieurs copies de votre CV !

### Ateliers préparatoires

Deux ateliers préparatoires au Job Dating seront organisés en amont du forum mercredi 20 et lundi 25 septembre à 14h au sein de la Maison de l'Emploi à Lambersart.



Informations  
et inscriptions :  
**Maison de l'Emploi**  
48 avenue du Parc  
59130 LAMBERSART  
03.20.14.52.80

Vous avez 50 ans et plus, vous êtes motivé(e) et à la recherche d'une nouvelle opportunité professionnelle ?

Ce Job Dating organisé par la Maison de l'Emploi est un lieu de rencontre unique pour échanger avec des employeurs et des professionnels de l'accompagnement qui valorisent l'expérience, les compétences et la sagesse que vous avez acquises.

Que vous soyez à la recherche d'un emploi à temps plein, d'un poste à temps partiel ou d'un projet indépendant, cet événement est conçu pour vous aider à trouver votre pro-

## PORTRAIT D'ENTREPRISE :



L'entreprise *Elise*, implantée à Wambrechies, a commencé son activité en 1997 avec une idée forte : *se préoccuper de l'environnement et de l'humain en même temps.*

### CŒUR DE MÉTIER

L'activité principale d'*Elise* est le recyclage des papiers de bureau avec des collaborateurs en réel besoin de soutien et d'intégration.

### LES DÉCHETS

*Elise* a élargi son activité à 18 types de déchets générés au bureau tels que papiers, cartons, cartouches d'encre, mobiliers, etc...

### EN FRANCE...

L'entreprise compte aujourd'hui 48 sites en France tous agréés *Entreprise adaptée* ou *Entreprise d'insertion* et ne compte pas moins de 720 emplois pour personnes en situation de handicap ou en difficulté d'insertion professionnelle.

*En mairie, des bacs de collectes de piles, cartouches d'encre et ampoules sont disponibles.*



Informations :  
[www.elise.com.fr](http://www.elise.com.fr)  
03.20.78.87.13



## POINT TRAVAUX

### NOUVELLE MAIRIE

Les fondations de l'extension sont désormais achevées. Les dalles béton des rez-de-chaussée haut et bas sont coulées. Enfin, l'élévation de l'extension est en voie d'achèvement.

Les forages pour la géothermie et le raccordement sur le collecteur sont réalisés.

### ÉGLISE SAINT-VAAST

Les travaux sont terminés ! La réception définitive a eu lieu en juillet.

### CIMETIÈRE

La rénovation de la Croix-Du-Calvaire est prévue pour le 2ème semestre 2023.

Le 2<sup>ème</sup> semestre 2023 verra aussi arriver la pose de bancs à disposition des visiteurs.

### RÉNOVATION ET RE-QUALIFICATION DE LA FONDATION LEDOUX ET DE L'ANCIEN HÔTEL DE VILLE

Une consultation de maîtrise d'œuvre en analyse est en cours. Le début des travaux est prévu pour fin 2024.

### RÉNOVATION THERMIQUE DE L'ÉCOLE FERRY

La rédaction de la consultation pour la sélection des candidatures de maîtrise d'œuvre est en cours.

### ÉCOLE LOUIS LEROY

Les WC de l'école ont été complètement repensés pendant la pause estivale par les agents des services municipaux.

## TRAVAUX DU PONT RELIANT WAMBRECHIES À MARQUETTE

Durant l'été, des travaux ont été réalisés par la MEL au niveau du pont reliant les deux villes.

**Objectif :** Améliorer la qualité de services de bus, tout en sécurisant les cyclistes. Les pistes cyclables et la voie de bus sont les éléments qui ont connu le plus de modifications...

### UNE PISTE BIDIRECTIONNELLE

Les vélos circuleront désormais sur une piste unique et bidirectionnelle. Il en va de même pour l'unique trottoir qui est juxtaposé à celle-ci. Les principales raisons évoquées sont : les dépassements favorisés, une meilleure sécurité et un confort amélioré.



### UNE VOIE CENTRALE POUR LES BUS EN TÊTE-BÊCHE

Les bus pourront, en cas d'embouteillages, emprunter une partie de cette voie matérialisée en bordeaux au sol. Ils pourront ainsi gagner un temps précieux, puis devront rejoindre la voie classique pour prendre les ronds-points, d'un côté comme de l'autre. Cela implique notamment un *cédez le passage* aux véhicules roulant sur la voie principale. Un principe qui est en cours d'expérimentation et qui pourrait être amené à évoluer...

# DOSSIER MOBILITÉ

Dans le cadre des échanges constants avec la MEL, autorité organisatrice de la mobilité sur le territoire, deux enquêtes ont été conduites : un rapport d'expertise sur les habitudes de transport des employés des parcs d'activités de Wambrechies par Alice Dournel, étudiante en Master 1 de Management de Politiques publiques (p.15-16) et une enquête citoyenne réalisée par la Ville (p.17).

## RAPPORT D'EXPERTISE

L'objectif était de fournir des réponses en termes de besoins des employés, leur rapport aux transports en commun, le lien entre mobilité et emploi ainsi que les facteurs de développement des parcs d'activités wambrechitains.

Dans une démarche de plus en plus écologique, l'enjeu majeur est de réduire le nombre de trajets domicile-travail réalisés en voiture individuelle. Parallèlement à cela, la Ville souhaite attirer de nouvelles entreprises sur ses parcs qui sont aujourd'hui attractifs de par leur localisation et leur cadre de vie.

Durant cette enquête de plusieurs

mois, des problèmes ont pu être soulevés puis des souhaits exprimés. Wambrechies n'est pas dépourvue d'offre de transports en commun. Trois lignes traversent la ville : la liane 1, la liane 90 et la ligne 88. Cette offre pouvant paraître convenable ne l'est pourtant pas entièrement.



**70% des acteurs des parcs d'activités, habitant au sein de la MEL, résident dans d'autres villes que celles concernées par ces trois lignes de bus** rejoignant Wambrechies. L'étude souligne également le fait que les parcs ne sont pas desservis par ces lignes ou qu'un contournement par le centre-ville est nécessaire.

## COMMENT S'EST DÉROULÉE L'ENQUÊTE ?

Deux outils ont été utilisés : le **questionnaire** pour les employés et des **entretiens individuels** avec les chefs/cheffes d'entreprises.

En plus d'une parité femme/homme observée, le questionnaire a concerné toutes les tranches d'âge. Celui-ci avait pour but de récolter des données brutes sur les habitudes de transports et leur regard vis-à-vis de l'offre de transports en commun.

Les sept parcs d'activités ont été représentés durant les entretiens individuels. Ces derniers permettaient d'appréhender les enjeux de l'embauche et de l'attractivité des parcs d'activités en lien avec la mobilité et l'accessibilité des parcs.

A noter que seules les personnes domiciliées dans une ville de la MEL ont été retenues dans l'analyse des données.

## FAITS GÉNÉRAUX DE L'ÉTUDE

*Une entreprise qui souhaite s'implanter prend en compte l'accessibilité et la mobilité.*

L'attractivité est aujourd'hui un élément essentiel. Celle-ci comprend la main d'œuvre disponible, le dynamisme... et la multimodalité, qui est la qualité de l'offre de transports en commun. C'est important pour les salariés... mais aussi pour les clients !

C'est donc un critère d'embauche. En effet, de plus en plus de personnes en recherche d'emploi souhaitent pouvoir venir sur leur lieu de travail par des moyens de transports doux ou en bus. Plusieurs raisons sont évoquées : prix du carburant, densification du trafic routier, coûts d'acquisition et d'entretien d'une voiture...

L'étude montre que la majorité des salariés appartenant aux catégories socioprofessionnelles supérieures possède un véhicule de société pour les déplacements professionnels sur les horaires de travail. Pour les autres, la voiture individuelle reste très privilégiée.



# RÉSULTATS

*L'enquête a donc permis de tirer plusieurs conclusions.*

L'une des premières statistiques obtenues est très significative :

**Sur 100 salariés habitant dans la MEL et faisant le déplacement domicile-travail vers Wambrechies, 63 utilisent leur voiture !** Seuls 10 d'entre eux se déplacent en bus ou en train et 4 utilisent le vélo ou la trottinette.

Parmi les villes de résidence sont sur représentées Bondues, Marcq-en-Barœul, Quesnoy-sur-Deûle, Wasquehal, Tourcoing et Seclin.

Autre constat interpellant :

**69.4% des salariés se disent peu satisfaits, voire pas du tout satisfaits de l'offre de transports en commun disponible** pour se rendre à Wambrechies depuis leur lieu de résidence.

Les principales raisons de ce mécontentement sont le manque d'arrêt de bus au sein des parcs d'activités mais aussi les horaires inappropriés et les retards fréquents des transports ainsi que la correspondance inévitable par le centre de Lille.

Et pourtant, malgré ces données, certains de ces acteurs sont prêts à utiliser les transports en commun. En effet,

**38,8% et 31,8% des personnes interrogées seraient prêtes à emprunter respectivement quotidiennement ou occasionnellement les transports.**

Les raisons de ce choix sont :

- les économies financières (à plus de 46%) : prime Transports & aides locales
- la préservation de l'environnement (à plus de 36%) : lutte contre le réchauffement climatique
- la réduction du temps passé en voiture (à 10%) : conduite source de stress, retards avec les embouteillages et gain de temps possible.

Outre le développement du réseau de transports en commun, d'autres pistes d'amélioration ont été évoquées pour augmenter l'usage de transports doux :

- améliorer et augmenter l'offre de restauration sur place : baisse des trajets travail / supermarché
- implanter des bornes *V'Lille* : hausse des trajets en vélo
- créer des bornes de recharges



## DES SOUHAITS EXPRIMÉS

*A l'issue de l'étude, quatre recommandations ont pu être formulées:*

### 1) Créer 2 nouvelles lignes de bus

La première ligne relierait Roubaix à Pérenchies en desservant Wasquehal, Marcq-en-Barœul, Wambrechies et Verlinghem.

La seconde ligne relierait Tourcoing à Quesnoy-sur-Deûle en passant par Mouvaux, Bondues et Wambrechies.

### 2) Installer des abribus dans les parcs d'activités

Chaque arrêt sera ainsi nommé par le nom du parc d'activités dans lequel il se trouve.

### 3) Intensifier la fréquence des passages sur certaines heures de la journée

Cette intensification serait envisagée entre 7h30 et 10h puis

entre 16h et 19h.

### 4) Repenser l'espace du bus

Adapter les bus à un usage professionnel : endroit calme, un autre dédié au travail, un dernier pour discuter. L'espace professionnel comporterait des supports pour ordinateurs ainsi que des prises électriques.



## TROTTINETTES ET VAE ARRIVENT À WAMBRECHIES...



Durant l'automne, des stations de trottinettes et de VAE (Vélos à Assistance Électrique) en libre-service vont faire leur apparition.

Désireuse de vouloir augmenter l'utilisation de moyens de transports doux, la MEL a choisi de lancer ce nouveau service. Ainsi, ce sont 68 communes qui accueilleront d'ici la fin de l'année 2023 des stations de trottinettes et/ou de VAE.

La Ville de Wambrechies, en lien avec la MEL et les services concernés, comptera 24 emplacements répartis idéalement pour garantir l'accessibilité depuis tous les quartiers. Pour visualiser leur situation respective, scannez ce QR Code et accédez à la carte en ligne !

### Comment cela fonctionne-t-il ?

Un traçage GPS permettra de géolocaliser et gérer la disponibilité des trottinettes et vélos.



### Pour qui et à quel prix ?

L'utilisateur doit avoir au minimum 16 ans et doit posséder une carte bancaire ainsi qu'un smartphone pour y télécharger une application. Au moment de l'utilisation de l'engin, il faudra simplement scanner le QR Code et payer directement par l'application (paiement sécurisé).

Selon l'opérateur, le déblocage de l'appareil est d'1€ puis entre 20 et 22 centimes par minute de trajet. Des tarifs spécifiques ainsi que des abonnements seront proposés notamment pour les étudiants et les travailleurs.

## QUELLE SÉCURITÉ ?

### LA VITESSE

Afin de garantir une sécurité optimale, la vitesse des trottinettes a été bridée à 20 km/h soit 5 km/h de moins par rapport à la législation française.

En zones très fréquentées comme le Port de plaisance, cette vitesse sera limitée à 6 km/h. La trottinette sera interdite dans les parcs et au cimetière.

### LE PORT DU CASQUE

Le port du casque n'est pas obligatoire mais reste fortement recommandé.

### LE CODE DE LA ROUTE

Le respect du Code de la Route est strict et céder le passage aux piétons est obligatoire.

### LA CIRCULATION

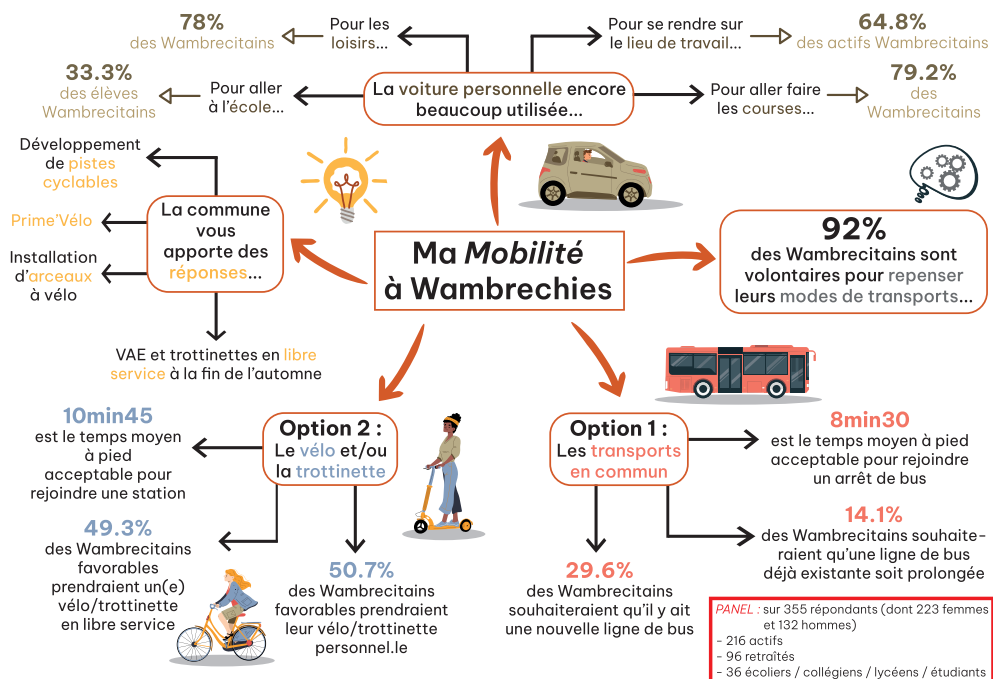
La circulation, à trottinette ou à vélo, se fait sur la chaussée ou sur les pistes cyclables, jamais sur les trottoirs !

## ENQUÊTE CITOYENNE

Durant les quinze premiers jours d'avril, la Ville a mené une enquête intitulée *Ma Mobilité à Wambrechies*.

355 personnes ont pris part à cette étude via un formulaire en ligne.

Cette carte vous présente les principaux résultats.

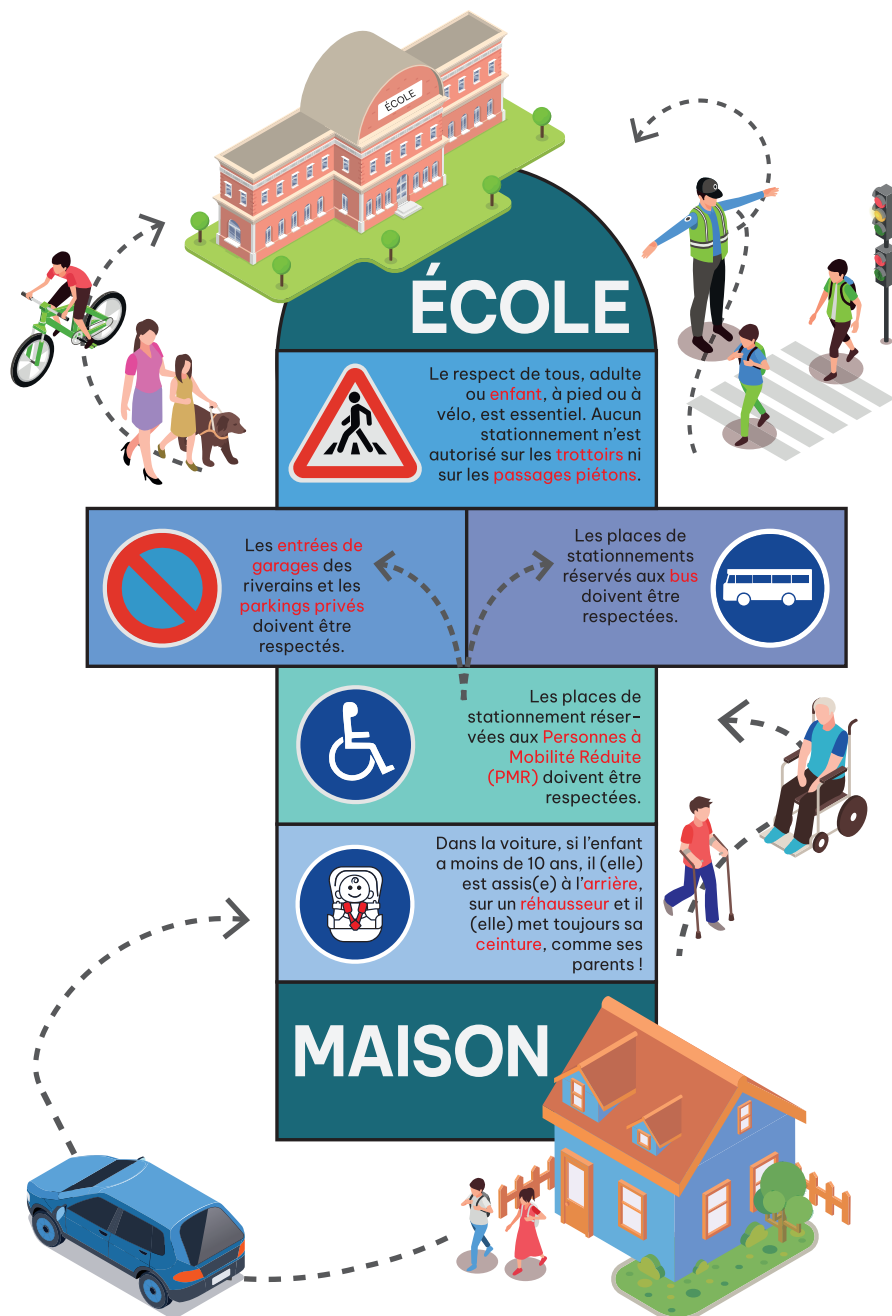


# RENTRÉE SCOLAIRE

## LES BONNES PRATIQUES À CONSERVER... OU À ADOPTER !

Plusieurs règles sont à respecter tout au long du trajet reliant votre domicile à l'école de votre/vos enfant(s).

Qu'ils soient écoliers, collégiens voire lycéens, il est essentiel que celles-ci soient appliquées par tous. En effet, la *Police Municipale* effectuera régulièrement des contrôles. Si une infraction est constatée, des sanctions seront établies.



Sautez à cloche pied dans cette marelle qui vous présente le trajet type d'un écolier wambrecitain.

Chères Wambrecitaines, Chers Wambrecitains,

Tout d'abord, nous tenons à souhaiter une excellente rentrée à tous nos jeunes Wambrecitaines et Wambrecitains qui ont été heureux de retrouver leurs camarades, ainsi qu'à leurs parents et à l'ensemble du personnel de nos écoles. Parce que l'Éducation est une priorité pour notre ville, nous sommes particulièrement attachés à ce que nos jeunes trouvent à Wambrechies les meilleures conditions pour apprendre, grandir et s'épanouir en toute sécurité.

L'été fut particulièrement animé sur notre ville avec nos centres de loisirs qui ont accueilli de nombreux jeunes, ainsi que de nombreux concerts et animations qui se poursuivront jusqu'à la fin de l'année avec notre traditionnel marché de Noël qui se déroulera au

Château de Robersart pour la seconde année consécutive.

Notre vie associative et culturelle n'a jamais été aussi rayonnante, et notre ville ne fait qu'augmenter son attractivité d'année en année, attirant sans cesse de nouveaux habitants et acteurs économiques.

Nous souhaitons par ailleurs revenir très brièvement sur les troubles du mois de juin, qui ont très largement épargné notre commune, notamment grâce au fort attachement qui nous lie à notre belle ville et qui lie les Wambrecitaines et Wambrecitains entre eux. Nous défendons une politique de prévention, de dialogue et de présence sur le terrain. A ce titre, remercions tout particulière-

ment nos agents de la Police Municipale qui agissent au quotidien avec une omniprésence sur le terrain, une grande disponibilité et efficacité.

Dans la continuité de notre mandat, nous continuerons à agir pour amener Wambrechies vers la transition écologique et le développement durable, en adaptant et diversifiant les moyens de transport en commun et la mobilité propre.

Il fait bon vivre à Wambrechies, et nous aurons dans les prochaines semaines encore de nombreux moments de partage et d'émotion à vivre ensemble !

L'équipe W@mbrechies, ce lien qui nous unit.

### ENSEMBLE POUR WAMBRECHIES

#### De la démocratie à Wambrechies

Revenons sur l'installation de trottinettes électriques dans notre commune : le Conseil municipal fut amené à se prononcer le 16 Mars 2023 sur leur mise en libre-service.

La position de notre groupe fut réservée compte tenu des risques inhérents à ce type d'équipement, souvent générateur d'accident grave ; le Conseil municipal ne prit alors aucune position définitive se laissant le temps de réfléchir à cette opportunité.

Aussi est-ce avec étonnement que nous avons appris par la presse

(voix du nord du 4 août) l'installation prochaine de 24 stations à Wambrechies dont l'emplacement est déjà décidé.

#### Vous avez dit démocratie ????

Nous maintenons notre position très réservée tout comme d'autres villes et le Maire de la Madeleine par ailleurs Vice-Président à la Mel chargé des transports.

Nous pensons que la mobilité est l'affaire de tous et nous attendons donc votre avis sur notre boîte mail

ensemblewambrechies@yahoo.com

RENÉ DEBERGH, CHANTAL DEFRANCE, DOROTHÉE GERMAIN, OLIVIER MUTEZ

### UNE NOUVELLE ÈRE POUR WAMBRECHIES

Et voilà, c'est la rentrée ! Nous avons une pensée particulière pour celles et ceux qui ne sont pas partis en vacances parce qu'ils n'en ont pas les moyens. Les jeunes et les personnes âgées sont particulièrement touchés. Les effets d'annonce de la majorité municipale ne suffisent plus. L'urgence impose la mise en œuvre d'une véritable politique sociale avec, notamment, la création d'une maison des solidarités, un lieu de vie et de rencontre intergénérationnel permettant à chacun de s'enrichir de l'autre, d'être solidaire. Une navette municipale permettrait aux seniors de s'y rendre facilement. Des ateliers favoriseraient la transmission par les anciens de leurs savoirs, un lieu dédié aux ados les feraient gagner en autonomie, en responsabilité. La priorité devrait être la construction de cette maison pour les Wambrecitaines et les Wambrecitains derrière la salle Carlos Ledoux, le recrutement de médiateurs pour impulser une dynamique. Hélas ! Le maire s'entête à vouloir construire un complexe sportif démesuré dont le coût prévisionnel dépasse très largement les 10 millions d'euros hypothéquant l'équilibre des finances de notre ville. Si le sport est important, il ne doit pas accaparer la totalité du budget municipal. Répartir les investissements entre les différentes priorités, c'est ainsi qu'une ville se gère et non pas uniquement pour satisfaire tel ou tel ego. Vous pouvez compter sur notre équipe pour donner un nouvel élan à Wambrechies.

L'équipe d'une Nouvelle ère pour Wambrechies

Pour m'avoir aidée lors des Journées Européennes du Patrimoine



Retrouvez Juliette et ses amis lors des prochaines parutions du LIEN  
et de votre EXPRESSO pour de nouvelles Aventures !