



2014 - 2017

Réalisations et Perspectives pour Wambrechies

Mars 2014 – Septembre 2017 : voilà trois ans et demi que je poursuis avec ma nouvelle équipe, un travail autour d'un projet ambitieux et résolument tourné vers l'avenir.

Mon objectif : que les générations futures puissent bénéficier des bienfaits d'un Wambrechies accueillant, riche d'un patrimoine entretenu et source d'inspiration touristique ; d'un Wambrechies moderne, dynamique, créateur d'idées nouvelles et de perspectives.

Pour ce 4^{ème} mandat consécutif que j'assume, je me suis entouré d'une équipe plurielle, associant l'expérience, la jeunesse et l'innovation.

Mon équipe s'investit avec volonté et surtout, elle s'attache résolument, depuis le début, à travailler en lien étroit avec les services de la ville et un personnel compétent, au service de toutes les Wambrecitaines et de tous les Wambrecitains.

J'entends et j'écoute les difficultés que vous rencontrez ; votre mécontentement par rapport aux travaux qui engendrent parfois une circulation difficile.

J'entends et j'écoute aussi celles et ceux qui se réjouissent quotidiennement des services qui leur sont proposés dans une commune à taille humaine. De l'offre culturelle, de loisirs, des efforts importants que nous réalisons pour respecter notre environnement. Wambrechies se tourne vers l'avenir : par le biais des nouvelles technologies, l'installation de la fibre et par l'offre de services en ligne à la population.

Et c'est l'image de la ville qui, de fait, se modernise elle aussi.

Wambrechies a connu depuis ces 25 dernières années, une véritable métamorphose. Mais ce mandat s'inscrit dans une

nouvelle dynamique.

Parce que la société évolue très vite et qu'il ne faut pas se laisser distancer. Parce qu'il faut surtout préparer rapidement nos enfants et les plus jeunes d'entre nous, à s'adapter.

Mais attention ! je veux vous dire que je ne permettrai pas que certains restent sur le côté. Et que dynamisme et modernité doivent valoir pour toutes et tous ! équitablement.

Les actions conjointes menées avec les partenaires institutionnels, Préfecture, Métropole Européenne de Lille, Conseil départemental, organismes de logements, Education Nationale, Caisse d'Allocations Familiales, nous permettent d'accomplir nos projets.

Nous nous sommes engagés en 2014 à faire un certain nombre d'actions, à mener des réflexions dans certains domaines, de progresser en termes d'action jeunesse, d'accessibilité, de prévention.

Nous avons très bien avancé et j'en remercie mes adjoints qui avec les services de la Ville s'impliquent tous les jours.

Notre investissement ne faiblit pas et nous restons toutes et tous mobilisés, non seulement, pour réaliser ce que nous nous sommes engagés à faire. Mais aussi pour aller plus loin et faire qu'en 2020, Wambrechies soit une ville toujours pleine d'énergie, de nouvelles ressources, riche de toutes ses initiatives associatives, individuelles, économiques et commerciales qui ne demandent qu'à s'épanouir sur notre territoire avec toutes les familles nouvelles qui s'installent sur notre ville, où il fait bon vivre.

Daniel Janssens
Maire de Wambrechies
Vice-Président de la Métropole Européenne de Lille

Une ville équilibrée dans une grande Métropole



Daniel JANSSENS

MAIRE
Vice-Président de la Métropole
Européenne de Lille

Urbanisme - droit des sols, aménagement du territoire, foncier, contentieux et relations extérieures

Le nouveau Président de la Métropole Européenne de Lille (MEL) m'a fait confiance en me nommant, en 2014, Vice-Président Délégué à la Voirie, aux Espaces Publics et aux Réseaux; poste que j'avais occupé sous la Présidence de Monsieur Pierre Mauroy entre 1995 à 2008 et pour lequel je dispose donc d'une certaine expertise.

Madame Martine Aubry, qui a exercé la présidence de la MEL de 2008 à 2014, m'avait confié la Vice-Présidence au Plan de Déplacements Urbains.

Cette nouvelle délégation, je l'assume actuellement, en parallèle à ma fonction de Maire de Wambrechies, avec la même volonté, d'améliorer le niveau des voiries de notre grande Métropole, de disposer d'espaces publics de qualité et de fournir des réseaux performants à l'ensemble de la population.

Avec les agents des services voirie, qui font un travail quotidien remarquable, il nous faut gérer 3 500 km

de voirie, 650 ouvrages d'art (ponts, tunnels...) et 930 carrefours à feux.

J'ai mis en place, en coordination avec les maires, une programmation triennale suivant un ordre de priorité permettant ainsi aux services de réaliser, en amont des travaux, les études nécessaires. Parallèlement, cette programmation permet aux divers concessionnaires occupant le domaine public, de réaliser eux aussi leurs travaux préalables.

Enfin, depuis le 1^{er} janvier 2017, la MEL assure également le service hivernal sur les grands axes de la Métropole, hormis les autoroutes, elles gérées par l'État.

Il va de soi qu'au delà d'assumer pleinement ma délégation de Vice-Président, mon action pour défendre les dossiers que je porte en tant que Maire de Wambrechies, pour que notre ville poursuive sa dynamique, prend une part très importante !



L'aménagement et l'organisation de notre commune doivent tenir compte du passage aux 10 000 habitants franchi il y a peu.

Conserver à Wambrechies son équilibre territorial tout en tenant compte de sa croissance, et du sens qu'elle se donne pour l'avenir, est une de mes priorités et qui nous impose d'être attentifs.

C'est dans cette perspective que j'ai toujours tenu à conforter le potentiel rural de la commune et à façonner une ville attractive et rayonnante dans une grande métropole européenne.

Le secteur Est poursuit sa mutation urbaine.

Les travaux d'encorbellement du pont qui relie les deux rives sont un lien unificateur. Ce nouvel ouvrage, qui laissera la part belle aux voies douces, sera emblématique de la cohésion que je souhaite pour ma ville.



Une commune

bien gérée

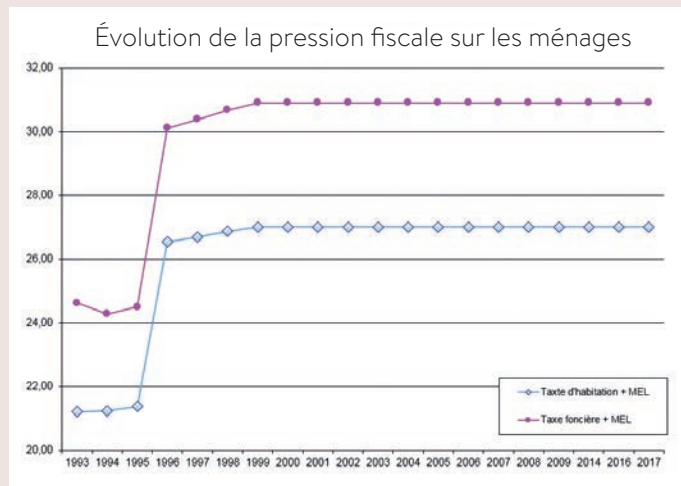


Michel SAS
1^{er} Adjoint

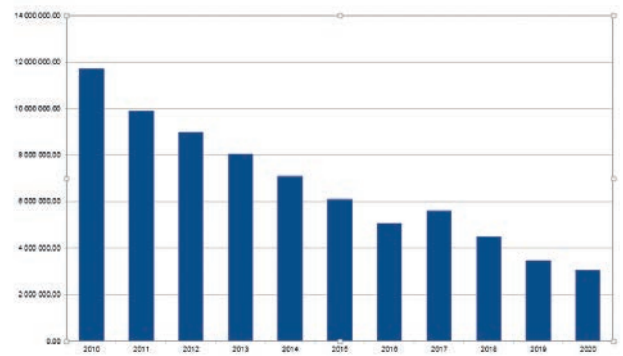
Finances, restauration municipale, fêtes et cérémonies, location des salles municipales, illuminations & façades décorées.

Malgré une baisse des dotations de l'État, la pression fiscale directe a été maintenue, comme promis, au même niveau depuis maintenant près de 20 ans.

L'encours de la dette de la commune qui s'élevait à 8 055 000 d'euros à fin 2013 a été ramené à 5 078 000 à fin 2016 et sera de 5 608 000 à la fin de l'année 2017 malgré un nouvel emprunt de 1 650 000 contracté auprès de



Capital restant dû au 31 décembre



la Banque Postale pour la réhabilitation du Château de Robersart, joyau de notre patrimoine. Une nécessité que personne ne conteste.

Le ratio d'encours de la dette est ainsi passé de 820 € par habitant à 511 €, alors que la moyenne de la strate s'élève à 928 €.

Notons aussi qu'au cours de ces trois dernières années, nous avons réalisé plus de 5 millions d'investissements divers.



...dynamique

et ouverte...

Les associations wambrechitaines, soutenues financièrement et techniquement par la ville, offrent à la population un large panel d'activités ludiques, sportives, culturelles ou sociales. Avec leurs quasiment 3 000 adhérents, elles participent activement à l'animation et à la vie locale de la commune.

Soucieux du maintien des traditions, bien que résolument tournés vers l'avenir, vos élus ne cèdent pas aux différentes

pressions et menaces extérieures, nous avons maintenu toutes les manifestations patriotiques ou festives rassemblant nos concitoyens même si nous avons dû modifier le déroulement de certaines, comme « les Allumoirs » qui se concentrent à ce jour dans l'enceinte du château de Robersart.

Wambrechies demeure ainsi un pôle attractif pour toute la métropole lilloise et parfois au delà.





Chantal DEFRANCE
2e Adjointe

Gestion du personnel, administration générale, citoyenneté, affaires scolaires et communication.

Une ville

qui se modernise



Notre objectif est de rendre plus lisible et plus accessible à tous, l'action municipale. Nous avons donc souhaité vous proposer en 2016, un journal municipal plus clair et nous l'espérons, plus attrayant.

Dans le même esprit, le site de la ville est en cours de refonte; il vous permettra d'accéder plus aisément aux rubriques que vous voulez consulter et vous permettra d'accéder à de nombreux services en ligne ...

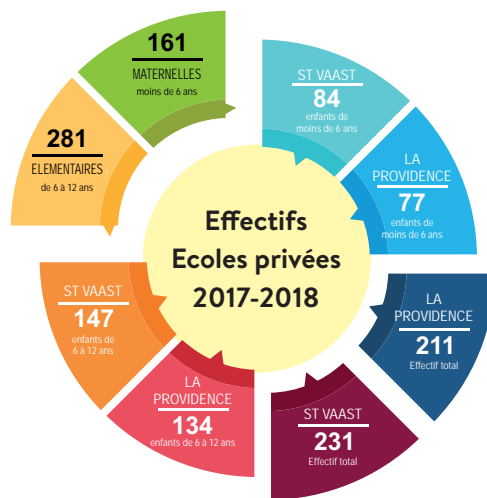
Enfin, dans les mois à venir, un journal d'affichage électronique sera installé en centre ville et vous rappellera les informations les plus pratiques au quotidien.

Pendant ces trois dernières années nous avons mis en place la réforme des rythmes scolaires conformément aux exigences de l'Éducation Nationale .

Comme nous nous y étions engagés, nous avons recruté des animateurs qualifiés qui ont proposé dans le cadre des nouvelles activités périscolaires, des animations et des ateliers très divers aux enfants.

On a pu voir lors des expositions qui leur étaient consacrées, les œuvres créées par les enfants, qu'il s'agisse de sculptures à la manière de Botero, du Douanier Rousseau ...ou de réalisations plus techniques comme les petits montages électriques. Ce sont quelque 112 000 heures d'activités de qualité dont ont pu bénéficier les enfants pendant ces trois ans.

Le temps scolaire est aujourd'hui à nouveau réparti sur 4 jours, mais nous continuons à proposer aux écoliers des activités encadrées par des animateurs qualifiés sur le temps de garderie. En parallèle, nous poursuivons



l'équipement informatique des écoles au travers de l'achat de tablettes et celui du mobilier adapté.

Cette année voit également se mettre en place **le Portail Famille** qui permettra aux parents d'inscrire et de payer par internet les prestations délivrées à leurs

enfants.

Enfin, des travaux de mise en sécurité et anti intrusion ont été réalisés aux abords et dans les établissements scolaires: alarmes, vidéophones et barrières de sécurité ont été posés.

...à l'écoute

de chacun



Carole DEMESTER
3^e Adjointe

Jeunesse et petite enfance, Protection
Maternelle Infantile (PMI), gestion des salles
du Château Rouge.

Des activités

adaptées...



La petite Enfance

Dans la continuité de notre politique menée depuis près de 25 ans, nous avons mis en œuvre, dès septembre 2014, les moyens nécessaires pour accueillir les enfants de 3 ans au Château Rouge dans le cadre des mercredis récréatifs. Pour ce faire, des travaux d'aménagement ont été réalisés (sanitaires adaptés aux petits).

Comme cela avait été envisagé, la Protection Maternelle et Infantile (PMI) s'est installée en septembre 2015 dans ses nouveaux locaux, dans le bâtiment le Rubens, rue du Pont Levis, pour la plus grande satisfaction des professionnels et des familles. Par ailleurs, des ateliers parents-enfants sont désormais proposés régulièrement dans les locaux du Château rouge.

Wambrechies compte aujourd'hui une large diversité de modes d'accueil des jeunes enfants, qui lui permet de satisfaire à l'attente des familles.

“ 340 familles inscrites à la ludothèque

...à tous les âges

et en famille



La Jeunesse

Comme nous nous y étions engagés, la ludothèque a ouvert ses portes le 7 novembre 2015. Elle compte à ce jour près de 340 familles adhérentes et ne cesse de faire de nouveaux émules.

Grâce à des soirées à thèmes (à l'aborda-jeu sur le thème des pirates, soirée Aloha pour le démarrage des vacances...), organisées par une équipe dynamique et soucieuse de développer l'esprit ludique de tous les participants, parents et enfants, nous touchons un public très large!

Au Château Rouge, l'accueil des ados prend également de nouvelles formes et nous y accueillons chaque année, de jeunes musiciens passionnés qui profitent des installations performantes.



Accompagner le monde sportif



René DEBERGH
4^e Adjoint

Sport, gestion de l'ensemble du complexe sportif J.B. Cibié, gestion du stade du Colombier, du terrain de football synthétique Emile Debisschop et du boulodrome Jean Pierre Lernoùl, travaux sur tous les bâtiments publics, primes façades.

Le sport, comme la jeunesse, est une priorité à Wambrechies

Nous avons ainsi réalisé ce que nous nous étions engagés à faire : Un mini court de tennis. Nous avons même fait plus pour satisfaire aux attentes des plus jeunes wambrechitains.

La rénovation du terrain synthétique de football, particulièrement appréciée par la Fédération et les nombreux usagers, modernise l'offre d'équipements sportifs. Et puis bien sûr, la création, ex nihilo, d'un Skate Park et d'un Pump Track à côté du terrain dit du Colombier.

Par ailleurs, et dans un souci permanent d'économie d'énergie, comme sur l'ensemble de l'éclairage public, des leds ont été installées dans la salle Robert Walle du complexe sportif *JB Cibié*.

Dans un souci d'équilibre permanent entre les deux rives, nous nous étions engagés à réaliser un complexe sportif avec une salle multifonctionnelle au niveau du quartier Est de la ville...

L'acquisition des terrains est finalisée et, dès la révision du Plan Local d'Urbanisme, début 2019, les études seront lancées.



Les travaux sur les bâtiments publics

Il s'agit d'entretenir, de mettre en valeur notre patrimoine et d'en faire bénéficier tous les Wambrechitains. Dans les écoles, c'est avant tout par souci de sécurité et de bien être pour les enfants, que ces travaux ont été priorités: la cour de Sévigné a été entièrement refaite ; de même que le préau de Ferry.

Les fenêtres ont été en partie changées dans les écoles, Pasteur, Ferry et Leroy.

La façade de l'école Leroy a, quant à elle, été rénovée et le restaurant Pasteur-Séguir insonorisé. Des aménagements importants ont été et sont encore en cours au Fort du Vert Galant. Ils permettront, non seulement, d'améliorer les conditions d'accueil des manifestations culturelles mais aussi d'accueillir de grands événements sportifs... tout en mettant en valeur son cachet d'antan.

Les travaux de rénovation du Château, l'une des priorités du mandat, ont commencé en ce mois de septembre 2017. Ils devraient durer environ un an.

Investir

pour l'avenir

Un port

de plaisance ...



Evelyne NOTEBAERT
5^e Adjointe

Développement du commerce et de l'artisanat, commission nationale ou départementale des équipements commerciaux, marché dominical, signalétique commerciale, publicité, gestion du port de plaisance, cours de couture.

Les Voies Navigables de France renouvellent pour 15 ans la concession du Port de plaisance à la ville

Dans le cadre de cette reprise de concession, il a été décidé d'augmenter la capacité d'accueil du port:

- Par la réalisation d'un quai passagers, qui se trouverait du côté du château et permettrait notamment de faciliter la venue des bateaux de tourisme.
- Par le prolongement de l'estacade en amont du port.

Depuis trois ans, nous avons entrepris la rénovation de la capitainerie (peinture, sanitaires...).

Le long de la Deûle, nous sommes également intervenus pour renforcer la sécurisation des quais, par la pose de barrières. Des bouées ont aussi été installées.

Concernant l'animation du port, nous organisons de manière régulière maintenant, un marché de Noël ainsi que des marchés artisanaux et du terroir.



... et un centre ville animés



Une diversité de services et de commerces pour répondre aux besoins d'une commune attractive

Des commerces de qualité sont venus étoffer le centre-ville, véritable centre gourmand, avec des commerçants très impliqués, qui, par ailleurs, privilégient les productions locales et du terroir.

Encore une fois, dans notre souci de maintenir l'équilibre des territoires, Wambrechies accueille d'autres commerces, notamment dans le nouveau quartier Est. Des commerces et des services variés qui répondent au développement de la commune.

Sans oublier «les talents de ferme», face aux Compagnons des Saisons, qui offrent une production issue de nos agriculteurs locaux et du terroir.

Nous avons enfin eu cette année l'immense plaisir de célébrer le Bicentenaire de la fameuse et renommée *distillerie Claysseens*.



Jean-Marie ODEN

6^e Adjoint

Espace rural, monde agricole, voirie, assainissement, stationnement, circulation, occupation du domaine public, prime de raccordement à l'égout, éclairage public, enfouissement des réseaux concédés.

Préservation

des espaces...



Respecter les équilibres Entre centre urbain et plaine rurale

La municipalité s'assure depuis de longues années maintenant, du maintien et de la pérennisation des espaces verts constitutifs de son cadre de vie. Elle s'emploie à protéger un maximum de surfaces agricoles et paysagères, tout en permettant une urbanisation modérée de notre territoire.

Avec la création des jardins familiaux, chaque parcelle disposant d'un local privé, ce sont 39 familles qui bénéficient d'un espace vert de culture et de détente privatif.

... confort des

aménagements



Mise en sécurité pour tous!

Progressivement, c'est l'ensemble du centre ville que nous avons mis en zone 30 afin de préserver une circulation apaisée.

A la suite d'une étude de stationnement réalisée par la Métropole Européenne de Lille, une extension modérée de la zone bleue sera mise en œuvre.

Les travaux de réfection de la voirie rue du Stade, rue du Maire Catteau, rue de la Clé des Champs, rue du 11 novembre et autour de l'église, étaient nécessaires et améliorent le confort des usagers; de même que l'enfouissement des réseaux pour ces mêmes rues. Outre le confort qu'il procure, le remplacement des lampadaires par des ampoules Led, génère des économies d'énergie importantes.

La rénovation de la rue Obert est quant à elle en cours (1ère phase).

Enfin, nous avons maintenu, comme cela avait été envisagé, l'incitation à la mise aux normes pour les assainissements non conformes.



Travaux rue Obert



Jean-Luc ITIER

7^e Adjoint

Développement économique et relations avec les entreprises, cadre de vie, propreté, espaces verts, gestion du droit des sols pour tout dossier concernant le particulier, gestion administrative du cimetière.

Wambrechies une commune ressources...

...en plein essor économique

La politique menée depuis 2014 s'appuie, non seulement sur la mise en valeur et le soutien du commerce de proximité, dans le but de maintenir un cadre de vie de qualité, mais aussi sur l'accompagnement du développement des parcs d'activités.

Ainsi, le partenariat avec la Métropole Européenne de Lille et la Chambre de Commerce et d'Industrie, autour des parcs du 21^{ème} siècle, répond-il aux nombreuses exigences en termes de développement durable (signature d'un contrat de Parc en juillet 2015).

Nous participons par ce biais activement à la dynamisation et à l'organisation de relations avec et entre les entreprises des cinq parcs d'activités, comme en témoignent



**Ce sont 5280 personnes qui travaillent dans
351 entreprises situées sur Wambrechies!
(hors secteur public)**

signalétique au Parc du Chat et l'animation de réunions bi-annuelles d'échanges inter-entreprises.

Nous souhaitons continuer à fédérer ainsi toutes les forces vives des différentes entreprises wambrecitaines.

C'est dans cet esprit que nous avons souhaité donner à la jeunesse

wambrecitaine l'envie de s'investir et d'innover.

Quels besoins et quelles solutions pour les 18-25 ?

Notre volonté de faire la part belle à l'économie sociale et solidaire, de favoriser les circuits courts, participe de notre choix de démarrage en novembre prochain d'une étude approfondie de 6 mois sur les 18/25 ans wambrecitains avec un axe prioritaire sur l'emploi.

Cette étude nous amènera à travailler avec la mission locale qui depuis septembre 2014, a mis en place tous les Jeudis matins, une permanence à la Fondation Ledoux. Ce sont 49 jeunes qui sont passés par ce créneau depuis janvier 2015.

* insee 31/12/16

dans un environnement de qualité



Se mettre au vert !

Depuis 2014, le parc de Robersart a été entièrement requalifié et suggère à tous une respiration en plein centre-ville.

L'ensemble du territoire de la commune fait l'objet d'une réflexion afin que soit mise en place dès que c'est possible, là où c'est possible, une gestion différenciée des espaces verts.

Nous allons poursuivre notre information sur tous les changements que cela implique, au quotidien et sur le long terme.



Un habitat

pour tous



Michel MESMACQUE
8^e Adjoint

Action sociale, aînés, logement social, logement indigent ou insalubre, gestion des Locaux Collectifs Résidentiels (LCR) et des locaux des permanences sociales, santé, hospitalisation d'office dans les établissements spécialisés.

Comme nous nous y étions engagés, Wambrechies dispose aujourd'hui de 20.5 % de logements sociaux (contre 19.2 % en 2013), mais aussi de logements pour personnes âgées (béguinages).

Des logements accessibles et diversifiés, qu'il s'agisse des 168 logements sociaux construits entre 2013 et 2016 ou des logements en accession sociales (19 PSLA) ou maîtrisée (38).

Parallèlement, une aide incitative est proposée aux propriétaires pour réaliser des travaux de raccordement au réseau public d'assainissement ou pour se doter de récupérateur d'eau de pluie : 12 400 € d'aides ont là encore été attribuées pour la prime d'assainissement et 1 115 € pour l'acquisition d'un récupérateur d'eau.



vers plus

de solidarité

A l'écoute des personnes âgées, autant que possible, nous favorisons au quotidien le maintien à domicile.

A cet effet, ce sont plus de 50 500 repas qui ont été livrés aux personnes âgées de la commune entre 2014 et 2016 (89 personnes sont, en moyenne, livrées à domicile du lundi au vendredi).

Pour lutter contre l'isolement, nous continuons notre programme de développement des béguinages, et avons dû également repenser les structures du Foyer Logement du Petit Paradis et de la Maison de Retraite (EPHAD) .

La réfection et la mise aux normes du foyer logement auraient induit des travaux colossaux. Le Conseil d'Administration du CCAS a donc choisi de réaliser de nouveaux logements locatifs sociaux spécialement conçus pour les Personnes âgées et à mobilité réduite; leur

construction devrait débuter dans le second trimestre 2018.

La résidence Obert (EPHAD) quant à elle, selon la volonté de M. le Maire, se verra dotée, en 2019-2020 également, de chambres plus grandes pour accueillir les futurs résidents et proposer davantage de bien-être aux résidents actuels.

Face aux aléas de la vie

Entre 2014 et 2016, ce sont plus de 5 100 personnes qui ont été reçues au Centre Communal d'Action Sociale. Nous avons pu leur apporter notre aide et la technicité du personnel pour faire face aux difficultés qu'elles rencontraient dans le cadre des démarches administratives ou en leur permettant de faire valoir leurs droits.

En outre, nous avons maintenu les aides financières : près de 32 000 € de Chèques d'Accompagnement Personnalisés ont été délivrés entre 2014 et 2016.



Un environnement réfléchi



Pierre PENNEQUIN
Conseiller Municipal délégué

Culture, tourisme, relations internationales,
gestion de l'école municipale de Musique,
maisons fleuries et fleurissement, gestion du
fort du Vert Galant.

La ville de WAMBRECHIES a obtenu sa 3^{ème} fleur du jury régional des villes et villages fleuries organisé par le Comité Régional du Tourisme

C'est une véritable satisfaction. Mais surtout, ce fleurissement s'accompagne d'une volonté forte de la municipalité de gagner le pari de la gestion différenciée, du respect de la biodiversité ; vers une meilleure gestion des ressources (notamment en eau).

Ce sont des choix importants et des concessions que nous avons choisi de faire pour notre environnement, pour ce qui concerne tant la flore que la faune.

Comme en témoigne la charmante pipistrelle, espèce protégée, présente au Fort du Vert Galant (photo ci-dessus).

Et les résultats portent leurs fruits !



une politique culturelle riche

La programmation culturelle municipale n'a cessé de se diversifier et d'innover pendant ces trois années : on notera l'impact très important du *Printemps des poètes*, *les journées du Patrimoine*, ou encore des fameuses *journées Pestacle* à destination du jeune public....

S'appuyant sur un service et une équipe motivés, la ville a également renforcé la qualité d'accueil de ses structures culturelles : les travaux du Château comme ceux du Fort du Vert Galant en attestent.

L'Harmonie Municipale et les chorales en seront largement bénéficiaires, en intégrant les locaux rénovés du Château.

Parallèlement, le soutien accordé par la ville à l'Harmonie a permis le renforcement de son action en direction de publics très variés et notamment des

plus jeunes!

Ce véritable partenariat avec le monde associatif se poursuit et se développe toujours davantage, permettant la concrétisation de projets d'envergure métropolitaine,

comme en témoignent les opéras joués au Fort du Vert Galant.

Le patrimoine bâti n'est pas en reste

Avec la rénovation des chapelles rurales, actuellement en cours.

Enfin, le travail collectif auquel nous sommes très attachés, s'est également enrichi du renforcement du jumelage. Rencontres d'artistes, échanges linguistiques et participation commune à des événements

européens, sont le ferment indispensable à une fraternité globale.





Georges SPADAVECCHIA
Conseiller Municipal délégué

Commission d'accessibilité et sécurité des bâtiments publics ou privés ouverts au public, sécurité et tranquillité publique et gestion de la police municipale, assurances.

Mieux vivre

ensemble



5 policiers municipaux,
1 agent administratif à mi-temps,
chargé de l'accueil du public,
4 radars pédagogiques,
1 radar jumelle répressif,
2 procès-verbaux électroniques

La police municipale, avec à sa tête un nouveau chef, est résolument tournée vers la prévention et la proximité avec les habitants. Nous avons souhaité une police à l'écoute et au service des habitants, dont la sécurité et la tranquillité publiques sont les principales missions.

Comme nous nous y étions engagés en 2014, un policier supplémentaire a été recruté et un agent administratif assure désormais l'accueil du public le matin. L'utilisation des PV électroniques pour sanctionner les stationnements gênants ou dangereux, permettra aux policiers d'être plus présents sur le terrain.

Dans le but de renforcer l'efficacité de l'action de la police municipale, nous mettons en place un système de vidéo protection. Il est partiellement opérationnel depuis le 12 septembre 2017, avec une phase de test qui durera jusqu'à la fin de l'année.

Ce sont 27 caméras qui assureront une surveillance des axes et points sensibles, en lien avec les services de la Police Nationale, avec laquelle nous avons par ailleurs conclu une convention permettant d'optimiser le travail.

Les policiers municipaux ont, bien entendu, été formés au visionnage et à l'analyse des images.

des mesures

adaptées



La Police Municipale, c'est aussi :

- De nombreuses opérations de sécurisation des grandes manifestations de la ville: Braderies, *Fêtes de Roversart*, *Allumoirs* ou encore *Forum des associations...* comme, de manière ponctuelle, la sécurisation des abords des sept écoles de la ville, en complément des agents en charge des passages piétons.
- Des rondes d'îlotage à pied, à vélo et en scooter dans l'ensemble de la ville.
- Une politique volontariste pour lutter contre la vitesse excessive, avec des campagnes de prévention (radars pédagogiques) mais aussi de verbalisation.

La ville s'adapte aux normes d'Accessibilité et répond à un besoin réel

L'ensemble des commerçants et professions recevant du public a été sensibilisé aux obligations de mise en conformité en matière d'accessibilité.

La Ville a mis en place un registre pour les bâtiments municipaux recevant du public et poursuit l'accompagnement administratif des projets neufs et leurs mises en conformité au regard des règles d'accessibilité.

La commission communale d'accessibilité, qui comprend des représentants des commerçants et des associations, a été installée en 2015.





Olivier MUTEZ
Conseiller Municipal délégué
Développement durable (Agenda 21
intercommunal), primes d'économie
d'énergie, informatique.

Des économies

d'énergie



Le 5 juin 2015 en association avec la commune de Marquette-lez-Lille, nous avons signé notre Agenda 21 ainsi que la Charte d'Engagement Intercommunale en faveur du développement durable.

Ce recueil d'actions et d'engagements couvre l'ensemble des aspects du développement durable : lutte contre le changement climatique et protection de l'atmosphère ; préservation de la biodiversité, protection des milieux naturels et des ressources, cohésion sociale et solidarité entre les territoires et les générations ; dynamique de développement suivant des modes de production et de consommation responsables.

Partagés par l'ensemble des services municipaux et des élus, de nombreux projets se sont concrétisés, notamment ces dernières années.

Vélos électriques pour les déplacements du personnel, gobelets personnalisés pour les agents de la ville, par souci d'économie, généralisation des leds, mais aussi la signature d'une convention avec la Métropole Européenne de Lille permettant de partager les compétences d'un technicien spécialisé en énergie partagé.

... dans un mouvement de modernisation



La ville a confirmé, ces trois dernières années, son engagement pour le développement durable.

Dans les bâtiments publics, elle a amélioré les flux en mettant à neuf le câblage informatique et en introduisant la fibre à chaque prise.

Dans les établissements scolaires publics, le Wifi sera opérationnel début 2018, répondant ainsi à une demande de l'Éducation Nationale afin de faciliter le travail des enfants et des enseignants.

Parallèlement, en soutenant financièrement les initiatives privées, elle encourage les gains d'énergie dans l'habitat. Destinée à l'ensemble des habitants, sans critères de ressources, elle a pour objectif principal de transformer et d'améliorer le patrimoine résidentiel de la ville.

Ce sont 217 207 euros de primes qui ont été versées de 2014 à aujourd'hui. Combinées aux efforts de la municipalité pour rénover ses propres bâtiments et équipements publics, c'est une véritable adaptation aux défis de Demain que nous soutenons.



Wambrechies

connectée



Jean-Luc DESRUMAUX
Conseiller Municipal délégué
Développement du réseau numérique

Dans le cadre du schéma d'aménagement numérique, la Métropole Européenne de Lille en partenariat avec Orange est chargée de la mise en place de la fibre sur un certain nombre de villes de la Métropole.

Wambrechies sera ainsi couverte à 100%; ce qui représente 4 300 logements dont 70% de maisons individuelles.

Cela signifie que, concernant l'aire urbaine, notre commune sera équipée de deux réseaux. Numéricâble offre déjà 400 mégabits à ses usagers.

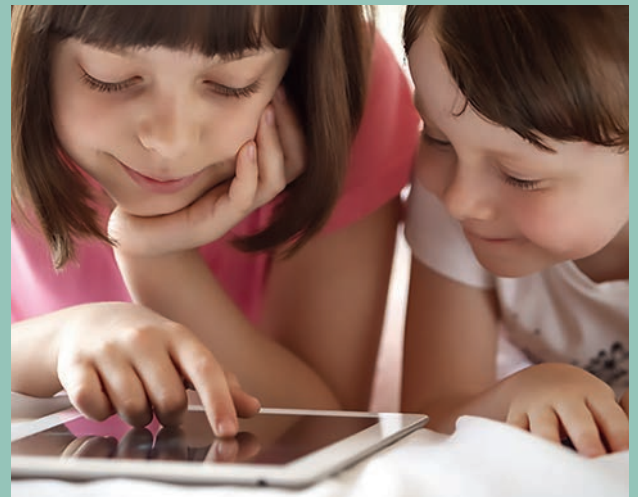
100% Fibre: qu'y gagne-t-on?

Une navigation à la vitesse de la lumière,

Un usage simultané de différentes applications,

Une image et un son de haute qualité,

Une réponse en temps réel.



... avec la fibre
pour tous



La programmation est la suivante:

2^{ème} semestre 2017

Définition des lieux d'implantation des 15 armoires (2 sont déjà installées : rue de Bondues et rue de la clef des champs, anticipation en raison de travaux récents).

1^{er} semestre 2018

Démarrage des déploiements (installations armoires, tirages des câbles ...).

2^{ème} et 3^{ème} trimestre 2018

Équipement des logements.

Dernier trimestre 2018

Démarrage des premières commercialisations pour les premiers logements progressivement rendus éligibles.

Le Conseil Municipal



Expression politique
publiée sous la responsabilité de ses auteurs

Pour servir

Wambrechies

PROPOS ET A PROPOS

Et si nous parlions de notre action au sein du Conseil Municipal.

Nous avons toujours accepté les propositions positives mais sommes restés fermes sur les nôtres.

Les dossiers importants et coûteux :

- L'endettement de la commune qui reste inquiétant dans le contexte 2017 dont nous ne pouvons présager de la recette TH.
- Le Parc de Robersart+ de 2 millions d'euros !!!
- Le Fort du Vert Galant qui impacte le budget avec des financements importants pour une rénovation impossible !!!
- Un Urbanisme galopant dont il résulte une dégradation de notre environnement et de la qualité de vie...

Nos inquiétudes :

- L'installation de commerces dépendant de chaînes

commerciales perturbera-t-elle la vie des commerces traditionnels ?

- Le risque d'implantation d'une Antenne Relais défigurant un quartier.
- Le financement pour le complexe rive droite.
- L'attente des premières caméras de vidéo-protection.
- La candidature pour l'accueil sur la zone portuaire d'un techno-centre de méthanisation !!!

Notre satisfaction :

Notre courrier en date du 9 Mai et la réponse du Maire du 30 suivant :

« Le colis des aînés restera à 67 Ans »

Michèle SALADIN & Jean Luc BONTE

Plus d'info : www.facebook.com/pourservirwambrechiesjlb

“

Travailler dans un environnement de qualité favorise de bonnes conditions de vie.



Magazine de la Ville de Wambrechies tiré à 5000 exemplaires et imprimé sur du Papier PEFC avec des encres végétales | Impression : FG Print (ZA du Chat, 126, rue Marie Curie à Wambrechies) | Directeur de publication : Daniel Janssens | @ : cabinet.du.maire@wambrechies.fr | Rédactrice en chef : Chantal Defrance | Dépôt légal : second semestre 2017 | Ont participé à ce numéro vos élus et le service communication de la ville.