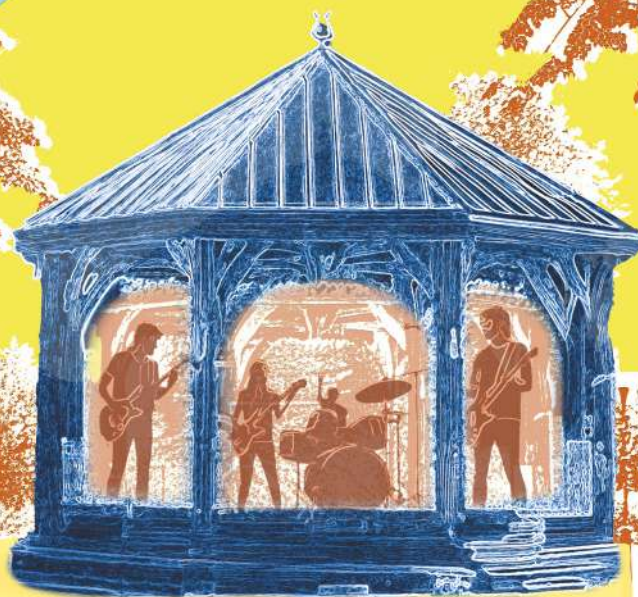


Le Lien

PRINTEMPS 2026

Dossier Elections municipales •

Budget 2026



Le mag qui parle aux **Wambrecitains** •

24 000 P'TITS BOUTS DE NOUS...



Un p'tit bout de nous, film réalisé par Kévin Dendaou à l'occasion des vœux 2026, a été visionné plus de 24 000 fois, toutes plateformes confondues. Merci pour vos visionnages !

A travers les pérégrinations d'Elias et Tobias, deux jeunes Wambrecitains, ce film de 25 minutes vous emmène découvrir la richesse événementielle du territoire.

Vous souhaitez voir ou revoir cette ode à notre belle Ville ? Rendez-vous sur le Youtube de la Ville (Ville de Wambrechies) ou tout simplement en scannant ici :



LE JEU DES 1 000 EUROS FAIT ÉTAPE À WAMBRECHIES !

Le mardi 9 juin prochain, le mythique *Jeu des 1000 euros*, diffusé sur *France Inter*, posera ses micros à Wambrechies pour l'enregistrement de cinq émissions.

Créé en 1958, ce jeu de culture générale, l'un des plus anciens programmes radiophoniques français, sillonne depuis des décennies les routes de France à la rencontre des territoires et de leurs habitants. Et c'est désormais à Wambrechies qu'il fait escale pour deux sessions d'enregistrement placées sous le signe de la convivialité et du défi intellectuel.

Le principe est simple et redoutablement efficace : répondre à une série de questions de difficulté croissante (bleues, blanches puis rouges) avant de tenter la fameuse « question banco ». Un format accessible à tous, qui mêle bonne humeur, curiosité et esprit de jeu.

Les Wambrecitaines et les Wambrecitains auront l'opportunité de participer directement à l'émission.

Deux sessions sont ainsi proposées à la Salle des Fêtes :

- à 17h00, une première session dédiée aux adultes,
- à 18h30, une seconde session ouverte aux jeunes (12 à 18 ans) et aux adultes.

Chaque session débutera par une phase de sélection, suivie de l'enregistrement des émissions en public. Une occasion unique de se glisser dans la peau d'un candidat, mais aussi de vivre les coulisses d'un programme emblématique de la radio française.

Que vous soyez amateurs de culture générale, curieux de découvrir l'envers du décor radiophonique, ou simplement désireux de passer un bon moment, cette soirée promet d'être aussi stimulante que conviviale !

Alors, prêts à relever le défi ?

Le *Jeu des 1000 €* enregistré à Wambrechies sera diffusé tous les midis sur *France Inter*, du lundi 22 au vendredi 26 juin à 12h45 précises.



Ville de Wambrechies

2 Place du Général De Gaulle
59118 Wambrechies
Tel. 0328388400

Courriel : cabinet.du.maire@wambrechies.fr

Directeur de la publication : **Sébastien Brogniaert**

Rédactrice en chef : **Gwen Spotbeen**

Rédaction : **Service communication**

Conception graphique : **Service communication**

Impression : **Imprimerie Jean Bernard**

59910 Bondues

Tirage : 5400 exemplaires



Chères Wambrecitaines, chers Wambrecitains,

Le dimanche 15 mars, vous nous avez renouvelé votre confiance pour conduire l'avenir de Wambrechies.

Par votre vote, vous avez fait le choix de la confiance. Confiance dans une équipe, dans un état d'esprit, dans une manière d'agir au service de notre ville. Cette confiance nous honore, mais surtout, elle nous oblige.

Je veux, au nom de toute l'équipe municipale, vous adresser un merci sincère. Merci pour votre mobilisation, merci pour les échanges que nous avons eus tout au long de ces derniers mois, merci pour l'attention que vous portez à Wambrechies et à son avenir.

Ce nouveau mandat s'inscrit dans la continuité du travail engagé ces dernières années, et c'est avec la même exigence et la même volonté de faire de Wambrechies une ville toujours plus agréable à vivre, attentive à chacun et tournée vers l'avenir, que nous entamons ce nouveau mandat à vos côtés.

À travers les pages de ce magazine, vous en découvrirez les premières traductions concrètes avec un budget 2026 qui fixe le cap, des projets qui avancent dans nos quartiers, des actions renforcées en direction des familles, de la jeunesse et des aînés, ou encore une attention constante portée à notre cadre de vie et à la transition écologique.

Ce numéro marque aussi une étape importante avec l'installation du nouveau Conseil municipal. Une équipe renouvelée, engagée, et déterminée à agir avec la même exigence et le même état d'esprit : proximité, écoute et efficacité.

Nous le savons, ce qui fait aussi la force de Wambrechies c'est ce lien que nous partageons.

Ce lien, on le retrouve dans l'engagement de nos associations, dans les initiatives solidaires, dans les rendez-vous intergénérationnels, dans la vitalité culturelle et sportive qui animent notre commune. On le retrouve aussi dans les moments simples qui font le quotidien en ce début de printemps : une balade dans nos parcs, un échange sur un marché, un événement qui rassemble...

C'est cet équilibre précieux entre dynamisme et qualité de vie, entre ville et nature, que nous continuerons à préserver et à renforcer.

Dans les mois à venir, nous poursuivrons notre action en étant comme toujours présents, à l'écoute, et prêts à agir concrètement pour répondre aux attentes des Wambrecitaines et Wambrecitains.

Merci encore pour votre confiance, et très bon printemps à toutes et à tous !

SOMMAIRE

Page 2

Information • Communication

Page 3

Édito

Pages 4 et 5

Budget 2026

Pages 6 et 7

Enfance • Jeunesse • Écoles

Pages 8 et 9

Social • Lien intergénérationnel

Pages 10 et 11

Développement durable

Pages 12 à 15

Dossier : Élections

Pages 16 à 17

Retour en images

Page 18

Un peu d'histoire

Page 19

3 questions à...

Pages 20 à 23

Cadre de vie

Pages 24 et 25

Associations • Sports

Pages 26 et 27

Développement économique

Pages 28 et 29

Culture • Animation • Patrimoine

Page 30

Sécurité • Prévention

Page 31

Expression politique

Budget 2026



Pour 2026, le budget atteint un volume global de **27 708 321,19 €**

Il est réparti de la manière suivante :

- **Investissement**
10 751 606,53 € (38,80%)
- **Fonctionnement**
16 956 705,66 € (61,20%)

1 972 140 €
POUR L'ENFANCE ET LA FAMILLE

Ecoles : 749 065 €
Restauration : 680 880 €
Accueils de loisirs : 147 115 €
Crèche : 53 090 €

16
F
FONCT
DES



118 000 €
POUR LES SUBVENTIONS

Subventions aux associations culturelles et sportives : 108 000 €
Subventions aux associations à caractère social : 5 000 €
Autres subventions : 5 000 €



12 101 351 €
POUR LES AMÉNAGEMENTS ET LE CADRE DE VIE

- Rénovation école Ferry : 2 499 450 €
- Rénovation salle Billiet : 4 126 189 €
- Rénovation Fondation Ledoux : 1 037 830 €
- Eclairage public : 469 000 €
- Entretien salles de sport (hors Billiet) : 396 183 €
- Entretien écoles (hors école Ferry) : 216 193 €

91 349 €
POUR LE FONCTIONNEMENT DES SERVICES



637 046 €
POUR LA SECURITE

- CSU pluricommunal : 265 100 €
- Matériel, maintenance, entretien, etc... : 201 647 €
- Vidéoprotection : 170 299 €



391 949 €
POUR L'ANIMATION, LA CULTURE ET LE SPORT

- Animations événementielles : 194 100 €
- Fonctionnement complexe sportif : 80 160 €
- Gestion des salles : 47 230 €
- Ecole de musique : 13 740 €



ÊTRE PARENT, ÇA S'ACCOMPAGNE UNE POLITIQUE AU SERVICE DES FAMILLES

À Wambrechies, accompagner les parents est une politique concrète, construite dans la durée, et qui prend toute son ampleur avec une programmation parentalité de plus en plus riche et diversifiée.

Depuis sa mise en place en 2024, cette démarche s'inscrit dans la conviction qu'on ne naît pas parent, on le devient. Et dans ce cheminement, chacun peut avoir besoin d'être soutenu, rassuré, écouté. C'est précisément le rôle que la Ville a choisi d'assumer en proposant des temps d'échange, de partage et d'accompagnement accessibles à toutes les familles.

Les objectifs sont clairs : contribuer au bien-être de l'enfant comme du parent, renforcer la confiance des familles dans leurs compétences éducatives, favoriser le dialogue au sein du foyer et permettre à chacun de trouver sa place dans son rôle de parent.

Concrètement, cette politique se traduit par une programmation qui s'adresse à tous les âges et à toutes les réalités familiales. Des ateliers parents-enfants dès la toute petite enfance, autour du jeu et de la motricité, jusqu'aux temps dédiés aux adolescents et à leurs parents, en passant par des ateliers créatifs, des spectacles ou encore des temps d'échange autour des émotions et des comportements à risque. Autant de formats variés qui

permettent de toucher un large public, dans des lieux du quotidien comme le Relais Petite Enfance, le Château Rouge ou encore la Salle des Fêtes.

Mais ce qui fait la force de cette programmation, c'est qu'elle ne se construit pas de manière abstraite. Au contraire, elle évolue en permanence à partir des besoins exprimés par les familles elles-mêmes. Aussi, à l'issue de chaque action, les participants sont invités à partager leur ressenti à travers des questionnaires. Ces retours font ensuite l'objet d'une analyse attentive permettant d'ajuster les propositions, d'identifier de nouvelles attentes et d'imaginer les prochaines actions.

Cette logique d'écoute continue permet ainsi de proposer une offre pertinente, adaptée, et surtout utile. Elle traduit aussi une manière de faire, avec des élus et des services qui ne prétendent pas tout savoir et qui avancent avec les habitants.

La parentalité s'est ainsi installée comme un véritable fil rouge des politiques municipales, en lien étroit avec les équipes Petite Enfance, Enfance et Jeunesse, mais aussi avec les structures partenaires du territoire, à l'image de la bibliothèque associative et de l'école de musique. Une dynamique collective qui contribue à faire de Wambrechies une ville où il fait bon grandir et être parent !

SEMAINE DE LA PETITE ENFANCE TOUJOURS PLUS RICHE ET FÉDÉRATRICE

La Semaine de la Petite Enfance s'inscrit désormais comme un temps fort incontournable pour les familles. Année après année, elle s'étoffe, se diversifie et confirme l'ambition qu'a la Ville d'accompagner les tout-petits dans leurs premières découvertes, et leurs parents dans leur quotidien.

Portée par Camille, Responsable du Relais Petite Enfance, et Thomas, Directeur de la crèche, cette semaine propose une programmation riche, accessible et correspondant à la réalité des familles.

Tout au long de la semaine, de nombreux ateliers ont été proposés pour favoriser l'éveil des enfants et le partage avec leurs parents. Contes, comptines, ateliers autour des émotions, conseils sur l'alimentation ou encore temps d'échanges avec des professionnels... Autant de formats qui permettent d'accompagner les premières années de vie dans un cadre à la fois ludique et rassurant. On y retrouvait aussi des propositions plus spécifiques comme des ateliers de massage pour les femmes enceintes, illustrant la volonté de prendre en compte toutes les étapes de la parentalité.

Point d'orgue de cette programmation, la fête des familles a rassemblé petits et grands autour d'une matinée conviviale à la Salle des Fêtes. Présentation des services municipaux dédiés à la petite enfance, rencontres avec les partenaires, animations et ateliers ont rythmé ce temps fort pensé comme un moment de découverte et de partage. Un escape game, proposé par la CAF, a même permis aux familles de parcourir les différents stands de manière ludique, tout en découvrant les ressources disponibles sur le territoire.

Cette dynamique repose sur un travail étroit avec de nombreux partenaires engagés aux côtés de la Ville. La Caisse d'Allocations Familiales, la Protection Maternelle et



Infantile, les médiateurs familiaux de l'UDAF, mais aussi des acteurs locaux comme la bibliothèque associative, les professionnels du bien-être ou encore les assistants maternels indépendants ont ainsi contribué pleinement à la richesse de cette semaine. Une coopération essentielle pour offrir un accompagnement complet, complémentaire et accessible à toutes les familles.

Enfin, la semaine s'est clôturée par un moment fédérateur, prolongeant les découvertes et les échanges vécus tout au long de ces journées, et laissant place à la convivialité, au dialogue et au plaisir d'être ensemble.

En grandissant d'année en année, la Semaine de la Petite Enfance traduit la volonté de faire de Wambrechies une ville qui accompagne les familles dès les premiers instants, en s'appuyant sur ses professionnels, ses partenaires et, surtout, sur une écoute attentive des besoins des parents !

DES OPPORTUNITÉS CONCRÈTES POUR LES JEUNES WAMBRECITAINS

Accompagner les jeunes, c'est aussi leur permettre de s'engager, de gagner en autonomie et de se projeter dans leurs premières expériences. Tout au long de l'année, la Ville propose ainsi plusieurs temps forts à destination des adolescents, pensés comme de véritables tremplins vers l'emploi, la responsabilité et l'engagement.

Parmi eux, **le job dating organisé le samedi 4 avril**, de 9h à 12h au Château Rouge. À cette occasion, la Ville a recruté ses équipes pour les accueils de loisirs et les séjours d'été. animateurs, directeurs, stagiaires Bafa ou jeunes motivés sans diplôme... Tous les profils pouvaient venir rencontrer les équipes, échanger et défendre leur candidature. Une opportunité concrète de décrocher une première expérience professionnelle dans un cadre local et bienveillant.

Dans la même dynamique, **la formation baby-sitting** revient cette année pour accompagner les jeunes dans leurs premiers pas vers la garde d'enfants. Destinée aux 13-18 ans, cette formation gratuite propose des temps d'échange, des

misés en situation et des conseils pratiques pour acquérir les bons réflexes et gagner en confiance. Au-delà des compétences, c'est aussi une manière de responsabiliser les adolescents et de valoriser leur engagement auprès des familles. Celle-ci se déroulera **le samedi 25 avril** entre 9h et 12h au Château Rouge.

En outre et parce que la sécurité est au cœur de ces apprentissages, **une formation aux premiers secours (PSC)** sera également proposée à l'automne. Organisée au Château Rouge en lien avec un prestataire spécialisé et le CCAS, elle permettra à une dizaine de jeunes de se former aux gestes qui sauvent dans une approche qui pourrait également être intergénérationnelle. Un apprentissage essentiel et utile tout au long de la vie.

À travers ces initiatives, la Ville confirme une ambition forte : faire confiance à sa jeunesse, lui donner les moyens d'agir, et l'accompagner dans ses premiers pas vers l'autonomie !

DES REPAS EN BONNE COMPAGNIE

Si vous êtes Wambrechitain(e) et âgé(e) de 60 ans et plus, vous pouvez désormais déjeuner tous les mercredis midi en compagnie des enfants fréquentant les mercredis récréatifs et non plus uniquement les 2e et 4e mercredis du mois.

Le coût est de 8,50 € par repas ; la facturation est mensuelle. Les inscriptions doivent impérativement se faire au moins 48h à l'avance. Pour cela, vous avez trois possibilités :

- vous inscrire en ligne, via le portail famille (si vous n'avez pas encore de compte sur ce portail, il vous faudra en créer un : <https://www.wambrechies.fr/portail-famille-0>)
- par téléphone au 03 28 38 84 08
- auprès du guichet unique de la mairie, ouvert du lundi au vendredi de 8h à 12h et de 13h30 à 17h.



SANTÉ DES FEMMES : LA CPTS DEÛLE MARQUE S'ENGAGE

La Communauté Professionnelle Territoriale de Santé Deûle Marque poursuit son engagement pour accompagner les femmes du territoire à chaque étape de leur vie. Un rendez-vous mensuel est désormais proposé sous forme de vidéos dédiées à la santé féminine.

Au programme : des outils concrets pour le quotidien, des idées reçues passées au crible, et des informations essentielles pour mieux comprendre son corps et prendre soin de sa santé. Une initiative utile, accessible et pensée pour toutes.

Pour découvrir ces vidéos, rendez-vous sur leur Facebook *CPTS-Deule-Marque*



APPEL À CANDIDATURES AUX ASSOCIATIONS ŒUVRANT DANS LE DOMAINE SOCIAL

Acteur central de la solidarité à Wambrechies, le Centre Communal d'Action Sociale (CCAS) œuvre chaque jour en faveur des publics les plus fragiles : personnes âgées, familles, personnes en situation de handicap ou encore habitants confrontés à des difficultés sociales.

Dans le cadre du renouvellement de son Conseil d'Administration, la Ville lance un appel à candidatures à destination des associations engagées dans le champ social.

Cet appel ne s'adresse pas uniquement aux structures wambrechitaines. Associations du territoire, partenaires de la métropole, acteurs associatifs intervenant à Wambrechies ou auprès de ses habitants : toutes les initiatives qui contribuent à la solidarité locale sont invitées à porter leur candidature.

Si vous êtes investis dans les domaines de l'entraide, de l'insertion, du handicap, du soutien aux familles ou de l'accompagnement des aînés, vous pouvez ainsi intégrer le Conseil d'Administration du CCAS.

Véritable instance de réflexion et de décision, le Conseil participe à l'élaboration des orientations sociales, à la mise en œuvre des dispositifs d'aide et au développement de projets répondant aux besoins des habitants. Le mandat est d'une durée de six ans.

Les associations intéressées sont invitées à adresser leur candidature par courrier à :

Monsieur le Président du CCAS
Mairie de Wambrechies
2, place du Général de Gaulle
CS 30024 – 59874 Wambrechies Cedex

Ensemble, contribuons à une politique sociale locale solidaire et inclusive !

AU REVOIR MADAME CAMERLYNCK

Après 8 années d'engagement à la tête de l'ESAT Jemmapes Lamartine, Céline Camerlynck s'apprête à ouvrir un nouveau chapitre de son parcours professionnel.

Au fil des années, elle a su porter avec conviction et humanité un accompagnement de qualité au service des travailleurs en situation de handicap.

C'est aussi une relation de confiance, solide et durable, qui s'est construite avec la Ville. Une collaboration étroite qui a permis de tisser des liens forts et de faire émerger des initiatives concrètes, utiles à la fois pour les personnes accompagnées et pour le territoire de Wambrechies. Des liens avec l'ESAT que nous continuerons à faire vivre et à développer.

La Ville tient à saluer son engagement, sa sensibilité et la qualité de ce partenariat.



ESCAPADE ESTIVALE AU TOUQUET POUR NOS AÎNÉS !

Et si l'été commençait par une bouffée d'air iodé ? La Ville propose aux Wambrecitains de plus de 65 ans une journée d'évasion au Touquet-Paris-Plage le mercredi 9 juillet prochain.

Au programme : une parenthèse en bord de mer, entre balade sur le front de mer, flânerie dans les rues commerçantes ou simplement détente face à l'horizon. Chacun pourra profiter de cette journée à son rythme, grâce à un temps libre laissé sur place.

Le départ de Wambrechies est prévu à 8 heures, avec un retour aux alentours de 20 heures.

Pensée comme un moment de convivialité et de partage, cette sortie est proposée au tarif de 15 euros par personne. Les inscriptions se dérouleront au CCAS du 22 au 26 juin, uniquement le matin. Le règlement s'effectue par chèque lors de l'inscription, sur présentation d'une pièce d'identité et d'un justificatif de domicile.

La Ville poursuit ainsi son engagement en faveur du bien vieillir, en proposant des temps de rencontre, de découverte et de respiration à nos aînés !



QUI VEUT SON COMPOSTEUR ?

Nous avons déjà évoqué cette belle proposition dans un précédent Lien, mais le printemps approchant, une piqûre de rappel est nécessaire !

La MEL propose des kits de compostage individuels aux métropolitains disposant d'un jardin.

Vous souhaitez réduire votre production de déchets, leur collecte et leur transport, limitant ainsi leur impact carbone ? Obtenir du compost, excellent fertilisant naturel et gratuit qui embellira votre jardin et vos plantes d'intérieur ? Ne plus vous déplacer en déchèteries ou stocker un bac dédié aux biodéchets, pour évacuer vos déchets de jardin ?

Cédé par la Métropole Européenne de Lille contre participation financière de 18€ (pour une valeur commerciale de 90€ dans le commerce), ce kit comprend :

- un composteur individuel de 400 litres en plastique recyclé,
- un bioseau (récipient qui permet de collecter les épluchures et les déchets alimentaires destinés au composteur),
- une tige aérateurice,
- une grille anti-rongeur,
- un guide pratique.

** il est nécessaire d'avoir un jardin. Le composteur doit en effet être posé à même la terre.*



Déchets réduits, jardin enrichi !

→ Faites un geste pour la planète en utilisant un composteur de la MEL dans votre jardin.



Comment obtenir votre composteur ?

Pour obtenir votre composteur :

→ Réservez votre composteur en ligne (<https://www.wambrechies.fr/la-recherche-dun-composteur-individuel>), et choisissez la date et le point de retrait

→ Inscrivez-vous à l'une des formations au compostage en visio-conférence

→ Payez en ligne la somme de 18 €

→ Retirez votre kit à la date et au point de retrait choisis

MON BEAU SAPIN...

Les Fêtes de Noël sont déjà loin, mais vos sapins servent encore...

En effet, le service des espaces verts a paillé plusieurs massifs du Jardin de la Comtesse grâce à vos sapins de Noël : merci d'avoir joué le jeu des neuf points de collecte mis à votre disposition qui ont permis de recueillir... 802 sapins -juste pour vous donner une idée, nous en avons récoltés 552 l'année dernière, ce qui constituait déjà un record !

Un volume conséquent que les agents du service espaces verts ont donc su valoriser en le broyant pour pailler les sols du quartier hiver du Jardin de la Comtesse.

Cette démarche vertueuse s'inscrit dans un cadre élargi de réemploi, comme l'ont fait ces mêmes agents avec les branches recueillies après la taille en têtard des saules du parc de la Linière et du Grand Air, qui garnissent désormais les allées & massifs du parc de Robersart.



ÉLECTIONS MUNICIPALES

ÉLECTIONS MUNICIPALES 2026

LES WAMBRECEITAINS SE SONT EXPRIMÉS

Le dimanche 15 mars, vous étiez appelés à élire votre Conseil municipal pour les six années à venir. Ce scrutin, moment essentiel de la vie démocratique locale, a permis à chacun de s'exprimer sur l'avenir de la commune.

Le taux de participation s'est établi à 39,6 %, avec 3 401 votants sur 8 595 inscrits.

À l'issue du vote, la liste *FAIRE Wambrechies* conduite par le Maire sortant Sébastien Brogniart, a été élue dès le premier tour. Seule liste candidate, elle a recueilli 2 829 voix, soit 100 % des suffrages exprimés, et 83% d'adhésion des Wambreceitains en tenant compte des votes blancs et nuls.



UN NOUVEAU CONSEIL MUNICIPAL POUR LE MANDAT 2026-2032

À la suite du scrutin, le nouveau Conseil municipal a été officiellement installé le samedi 21 mars.

Conformément aux dispositions du Code électoral, les Conseillers municipaux élus ont procédé à l'élection du Maire et des Adjointes. Cette étape marque le début du nouveau mandat municipal, qui s'étendra jusqu'en 2032, voire potentiellement jusqu'en 2033 si la tenue des élections présidentielles en 2032 entraîne un report de élections municipales à l'année suivante.

Le Conseil municipal constitue l'instance délibérante de la commune. Il règle, par ses décisions, les affaires locales et définit les grandes orientations des politiques publiques, que ce soit en matière de cadre de vie, de sécurité, d'éducation, de solidarités, de développement local ou encore de préservation de l'environnement et de la biodiversité.



Le Conseil municipal de Wambrechies compte 33 membres, représentant les Wambreceitains et l'ensemble des quartiers.

À la suite de l'installation officielle, la mise en place des commissions municipales et des représentations dans les organismes extérieurs au Conseil municipal ont permis à l'équipe municipale d'entrer pleinement en fonctions pour mener ses missions au service de tous les Wambreceitains.

LA PARTICIPATION : UN ENJEU DÉMOCRATIQUE LOCAL

Au niveau national, la participation au premier tour des élections municipales de 2026 s'inscrit dans une tendance à la baisse observée depuis plusieurs années. Elle a été nettement inférieure aux niveaux enregistrés lors des scrutins organisés entre 1959 et 2014 (-15 points), sans tenir compte des chiffres exceptionnellement bas de l'élection de 2020 marquée par la pandémie de COVID-19. Cette évolution traduit un changement progressif du rapport au vote et à la vie publique.

À Wambrechies, le taux de participation s'établit à 39,6 %. Un niveau qui s'inscrit dans cette tendance nationale, dans un contexte local marqué par la présence d'une seule liste candidate, facteur ayant une influence supplémentaire sur la mobilisation.

La participation électorale reste néanmoins un pilier essentiel de la vie démocratique. Voter, c'est exprimer un choix, mais aussi prendre part à un moment collectif qui engage l'avenir de la commune.

Dans un contexte où les modalités de participation évoluent, le scrutin municipal reste un temps fort du lien entre les habitants et leur collectivité. Il constitue une occasion pour chacun de s'inscrire dans la vie locale et de contribuer aux orientations prises pour les années à venir.



CONSEIL MUNICIPAL, MAIRE, ADJOINTS : QUI FAIT QUOI ?

Le Conseil municipal est l'organe central de la vie démocratique locale. Élu pour six ans, il se réunit régulièrement pour débattre et voter les décisions qui concernent la commune.

Le Maire, élu par le Conseil municipal, met en œuvre les décisions du Conseil, pilote les services municipaux et veille au bon fonctionnement de la commune au quotidien. Il exerce également des compétences au nom de l'État, notamment en matière d'état civil et de police administrative. En outre, il représente la commune à la Métropole Européenne de Lille.

Les Adjoints au maire, également élus par le Conseil municipal, reçoivent des délégations dans des domaines de compétence spécifiques et accompagnent le Maire dans la prise de décision et la conduite des politiques publiques.

Enfin, des commissions municipales thématiques permettent d'étudier les projets en amont et de préparer les décisions soumises au Conseil municipal.

Ce fonctionnement garantit un cadre collectif de décision, au service de l'intérêt général et du développement de Wambrechies.



CONSEIL MUNICIPAL

PRÉSENTATION DE VOS ÉLUS ET DE LEURS DÉLÉGATIONS.

MAIRE



Sébastien Brogniart

Maire de Wambrechies

Conseiller métropolitain à la
Métropole Européenne de Lille (MEL)

ADJOINTS

1er adjoint



Cédric Lecourt

Patrimoine bâti
communal,
éclairage public,
cimetière

2e adjointe



**Christelle
Galand**

Culture,
animation et
valorisation
du territoire,
protocole,
coopération
internationale

3e adjoint



**Laurent
Witterbecq**

Police
municipale,
sécurité et
tranquillité
publique

4e adjointe



**Aurélie
Droulers**

Petite enfance,
enfance,
jeunesse,
parentalité

5e adjoint



Bruno Six

Aménagement,
gestion et
valorisation de
l'espace public,
développement
durable

6e adjointe



Evelyne Notebaert

Monde économique,
accompagnement
vers l'emploi,
marchés

7e adjoint



Michel Sas

Finances,
ressources humaines

8e adjointe



**Gwendoline
Spotbeen**

Communication,
numérique,
modernisation de
l'administration

9e adjoint



René Debergh

Vie sportive,
équipements sportifs

CONSEILLERS DÉLÉGUÉS



Michel Mesmasque

Action sociale, prévention, santé



Stéphanie Delleaux

Affaires scolaires, restauration municipale, école de couture



Wladimir Leonarczyk

Devoir de mémoire, citoyenneté, civisme et comité des jeunes



Louis Lutun

Monde agricole



Audrey Gemeline

Gestion, valorisation, développement du port de plaisance

CONSEILLERS MUNICIPAUX



Coralie Bellengier



Danièle Chuffart



Elodie Deltour



Laurène Dendauw



Jean-Luc Desrumaux



Brigitte Drumez



Romain Dubois



Philippe Dufossé



Clélia Dufour



Pascal Duhamel



Maurice Gnonlonfoun



Aurélien Honoré



Vanessa Hotois



Benoit Leclercq



Philippe Marquillies



Chrystel Meynard



Sylvie Poulain



Michèle Vanhoutte

JOURNÉE PYJAMA !
MARDI 27 JANVIER

La crèche a vécu une journée cocooning... en pyjama !
 Au programme : activités sensorielles, cabanes et moments de détente pour petits et grands.
 Les temps calmes se sont déroulés dans un espace aménagé façon dortoir.
 La journée s'est terminée autour d'un chocolat chaud avec les parents.



UN RETOUR ATTENDU
SAMEDI 7 FÉVRIER

Il y a toujours quelque chose de magique lorsque l'incontournable carrousel fait son grand retour à l'Espace Robersart !
 Après une pause méritée, petits et grands peuvent à nouveau profiter de ce manège emblématique, symbole de convivialité et de moments partagés.



SALON DU LIVRE JEUNESSE
DIMANCHE 8 FÉVRIER

Que de monde et de bonne humeur pour cette seconde édition du Salon du Livre jeunesse organisé par le Service Culture.
 Un essai transformé qui promet une belle longévité à cette rencontre entre auteurs, maisons d'édition, librairies... et Wambrechitains !



LE CARNAVAL DES PETITS
TROUBADOURS
MARDI 17 FÉVRIER

La crèche a vécu une magnifique journée de carnaval, placée sous le signe de la découverte et de la bonne humeur. Chez les petits, les activités sensorielles étaient à l'honneur (peinture sous papier bulle, décoration de loups avec des gommettes). Du côté des plus grands, on a créé des arlequins et on s'est amusé avec le jeu du nez rouge à placer sur le clown !





•••• **POUR LE COMBAT DES FEMMES**
DIMANCHE 8 MARS

À travers le spectacle Lilith et une splendide exposition reliant poèmes et photos, la figure de la Femme (ses combats, ses espoirs, ses victoires) était à l'honneur à l'occasion de la Journée Internationale des Droits des Femmes.



•••• **UN BEL ÉQUIPA-JEU**
SAMEDI 14 MARS

Plus de 80 personnes ont pris part à cette 1ère après-midi jeu de 2026 proposée par la Ludo'Chouette, autour de l'imaginaire des pirates ! Des dizaines de jeux thématiques et une décoration immersive ont fait le bonheur des petits et grands membres de l'équipage du jour.



•••• **DES CP ZÉRO DÉCHET !**
LUNDI 23 MARS

Les CP des écoles de la ville ont assisté à une animation ludo-pédagogique portée par Alliance Nord-Ouest visant à les sensibiliser au problème des déchets abandonnés et à la pollution qu'il induisent en bout de chaîne dans les différents milieux naturels.

Proposée en deux parties, l'une ludique avec Maître Dayo, l'autre pédagogique autour d'une mini-conférence participative.



•••• **UN MOMENT SUSPENDU**
DIMANCHE 29 MARS

Le duo Marcel Cara (harpe) et Stéphanie Huang (violoncelle) ont embarqué les 150 aficionados de musique classique dans un splendide voyage musical. En 1ère partie, deux membres du club des aînés ont dévoilé l'histoire musicale réalisée durant les ateliers en amont du concert !

MAURICE LELONG

PHARMACIEN À WAMBRECHIES

Questions à Stéphane Lelong et Sophie Bruneel, ses petits-enfants

Par Théo Hooreman

Qui était votre grand-père ?

Maurice Lelong est né à Wambrechies en 1890. Après le baccalauréat, il choisit de suivre la voie de son père et se forme au métier de pharmacien.

Lorsque la Première Guerre mondiale éclate en 1914, il est mobilisé. Du fait de sa formation, il vient en aide aux blessés : il commence comme brancardier puis devient anesthésiste. Après la guerre, son père prend sa retraite et lui transmet la pharmacie familiale. Maurice Lelong s'y installe avec son épouse Georgette et leur fils, Etienne.

Pouvez-vous nous présenter l'histoire de la pharmacie familiale ?

La pharmacie Lelong est exploitée à partir de 1908 par Constant Lelong, le père de Maurice. Située sur la place de Wambrechies, elle existe toujours aujourd'hui et est même inscrite aux Monuments Historiques. Typique de la Belle Époque, elle se distingue par ses magnifiques boiseries en chêne de Hongrie, finement sculptées et décorées de motifs de pavots.

La famille habite alors au premier étage, juste au-dessus de l'officine. En 1961, aucun de ses fils ne

souhaitant prendre la relève, il cède la pharmacie à Jean Caenevet. Sa fille, Monique Roye-Caenevet, poursuivra l'activité dans l'officine historique jusqu'en 2013.

Quel était le métier de pharmacien au début du XXe siècle ?

Chaque jour, Maurice Lelong prépare les remèdes sur-mesure prescrits par les médecins et cela dans un contexte difficile marqué par les pénuries d'après-guerre. Une grande partie de son travail se déroule dans le laboratoire attenant à la pharmacie. Il est aidé par sa collaboratrice, Raymonde, chargée de confectionner sirops, purges et autres préparations médicinales.

Quel était le talent caché de Maurice Lelong ?

En dehors de son métier, notre grand-père avait une passion surprenante : le théâtre. Clown et comédien, il s'investit beaucoup dans les activités de loisirs destinées aux jeunes de Wambrechies. Avec son épouse, qui conçoit décors et costumes, il fonde en 1928 le Cercle Mixte Théâtral « Entre-Nous ». Les répétitions ont



lieu... dans leur salle à manger ! Toujours animé par l'envie de divertir et de rassembler, il fait également transformer la salle Familiana avec l'aide de jeunes bénévoles afin de l'insonoriser et de la moderniser pour en faire une véritable salle de projection. En 1967, il reçoit la Croix de Chevalier du Mérite Social en remerciement de 25 ans d'administration du bureau d'Aide Sociale de Wambrechies.

Avez-vous une anecdote à partager ?

Comme lui, ses deux frères étaient apothicaires : l'un à Roubaix, l'autre à Audruicq. Beaucoup des descendants Lelong sont également devenus pharmaciens ou professionnels de santé, une véritable fibre familiale.



3 QUESTIONS À...

MARC-ANTOINE GABANT 5D ENVIRONNEMENT

Installée à Wambrechies, l'entreprise 5D Environnement s'est donnée pour mission de répondre à une problématique du quotidien : la présence de nuisibles. À sa tête, le Wambrechitain Marc-Antoine Gabant a choisi de mettre son énergie au service de cette activité utile, technique et en pleine évolution. Entre interventions de terrain, conseils de prévention et attention portée à l'environnement, il développe une approche moderne et responsable de son métier, au plus près des besoins des habitants et des acteurs locaux.



Votre entreprise 5D Environnement a été créée récemment à Wambrechies. Pouvez-vous nous la présenter en quelques mots, expliquer ce qui vous a donné envie de vous lancer dans cette activité, et pourquoi avoir choisi de l'implanter à Wambrechies ?

5D Environnement est une entreprise spécialisée dans la dératisation, la désinsectisation et plus largement la gestion des nuisibles, avec une approche à la fois efficace, durable et surtout respectueuse de l'environnement. Mon objectif est d'apporter des solutions rapides et fiables, aussi bien aux particuliers qu'aux professionnels, avec un accompagnement personnalisé.

Après plusieurs années dans le secteur commercial, j'ai ressenti le besoin de me lancer dans l'entrepreneuriat en créant ma société dans un domaine concret et utile.

La lutte contre les nuisibles est devenue, notamment à cause du frelon asiatique, un enjeu environnemental.

Le choix de Wambrechies s'est fait naturellement car c'est un secteur dynamique, proche de Lille et surtout car je suis Wambrechitain et que j'aime ma ville.

On parle souvent des nuisibles mais concrètement, quelles sont les problématiques que vous rencontrez le plus souvent à Wambrechies ? Et quels conseils simples donneriez-vous aux habitants pour les éviter ?

À Wambrechies et dans les communes environnantes, les problématiques les plus fréquentes restent les rongeurs, notamment les rats et les souris, qui profitent de la proximité de l'eau, des jardins et des zones urbaines. On observe aussi régulièrement la présence de frelons à pattes jaunes et des guêpes en saison.

Pour limiter les risques, il existe des gestes simples mais très efficaces : éviter de laisser des déchets ou de la nourriture accessibles, bien fermer les poubelles, surveiller les points d'entrée dans les habitations (grilles d'aération, fissures, bas de portes), et entretenir régulièrement les extérieurs.

Pour les frelons et les guêpes l'important, est surtout de réagir rapidement en alertant la mairie. Les premiers signes de présence de nids sont souvent un aller retour incessant d'insectes vers un point fixe. (Sous une tuile, dans une haie, dans un chêneau ...)

Plus on intervient tôt, plus il est facile de traiter le problème de manière efficace et durable.

Votre métier nécessite à la fois efficacité et précaution. Comment conciliez-vous la lutte contre les nuisibles avec le respect de l'environnement et la sécurité des habitants ?

Chez 5D environnement je favorise autant que possible des méthodes préventives et mécaniques (comme le piégeage) avant d'avoir recours à des produits.

Lorsque l'utilisation de traitements est nécessaire, nous sélectionnons des solutions ciblées, homologuées et appliquées de manière sécurisée, en respectant strictement les doses et les protocoles.

La protection des habitants, des animaux domestiques et de l'environnement est une priorité. Cela passe aussi par la pédagogie : je prends le temps d'expliquer mes interventions et de donner des conseils pour éviter que le problème ne se reproduise.

Aujourd'hui, le métier évolue vers des pratiques plus responsables, et c'est une démarche dans laquelle je m'inscris pleinement.



DES AIRES DE JEUX RENOUVELÉES POUR LE PLAISIR DES ENFANTS

Avec l'arrivée des beaux jours, les espaces de jeux de la commune font peau neuve pour le plus grand plaisir des familles.

Au parc du Colombier, une toute nouvelle aire de jeux est d'ores et déjà accessible aux enfants. Pensée pour différents âges, elle propose une cabane avec toboggan pour les plus petits ainsi qu'un parcours d'agilité destiné aux enfants jusqu'à 12 ans. Située dans un environnement naturel privilégié, cette nouvelle aire s'inscrit dans la vocation du parc du Colombier d'offrir un lieu de détente, de nature et de loisirs pour toutes les générations.

Du côté du parc de Robersart, l'aire de jeux située à proximité du château a fait l'objet d'une rénovation complète. Entièrement repensée, elle se distingue désormais par ses couleurs vives et des marquages au sol ludiques qui invitent les enfants à jouer et à explorer.

Le sol a été intégralement renouvelé, les bancs ont été remis à neuf et les grilles nettoyées. Certains jeux ont également été remplacés afin de proposer des structures plus modernes, dont une accessible dès le plus jeune âge et une autre adaptée aux enfants à mobilité réduite. Une attention particulière a ainsi été portée à ce que chacun puisse profiter de cet espace en toute sécurité.

Accessibles tous les jours aux horaires d'ouverture des parcs, ces deux aires de jeux offrent désormais des conditions optimales pour jouer, se retrouver et partager des moments en famille !



RUE DU VENT DE BISE, UNE RUE TRANSFORMÉE

Après plusieurs mois de travaux, la rue du Vent de Bise a rouvert à la circulation. Entièrement repensée, elle offre désormais un cadre de vie plus agréable et mieux adapté aux usages du quotidien.

Fin de chantier... ou presque ! Quelques finitions restent encore à réaliser, notamment le marquage au sol, qui viendra parfaire l'organisation de l'espace public.

Cette requalification en profondeur répond à un objectif clair : améliorer concrètement le quotidien des riverains en conciliant sécurité, accessibilité et qualité de vie.



Parmi les évolutions majeures :

- un véritable cheminement piéton sécurisé, permettant de circuler à pied en toute sérénité
- des places de stationnement mises aux normes pour les personnes à mobilité réduite
- un stationnement mieux organisé, avec des zones dédiées pour plus de lisibilité et de fluidité
- la mise en place de points d'apport volontaire enterrés, facilitant le tri du verre, des emballages et des ordures ménagères tout en améliorant l'intégration paysagère

Prochaines étapes : la réalisation des marquages au sol et la plantation de massifs végétalisés, qui viendront apporter une touche de verdure et renforcer l'attractivité de la rue.

Derrière ces aménagements, c'est une attention portée au quotidien des habitants qui se concrétise, avec une rue plus simple à vivre, plus sûre, mieux organisée et adaptée aux usages de tous.



POURQUOI CERTAINS ESPACES SONT DÉGAGÉS PRÈS DES PASSAGES PIÉTONS

Les services de la MEL réalisent actuellement des interventions dans plusieurs rues de la commune afin de neutraliser des espaces à proximité de certains passages piétons.

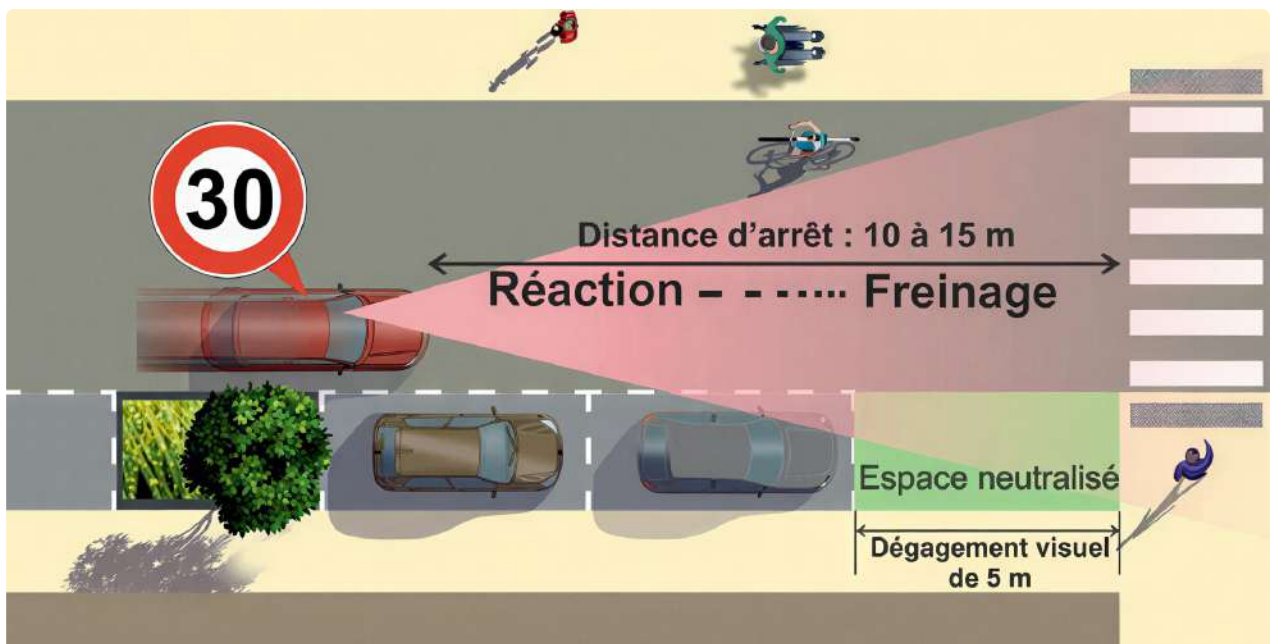
Une évolution qui peut interroger, mais qui répond en réalité à une obligation légale introduite par la loi d'Orientation des Mobilités (LOM) en 2019, laquelle impose que soit laissé libre un espace de cinq mètres en amont d'un passage piéton, dans le sens de circulation.

Près d'un tiers des accidents mortels impliquant des piétons surviennent sur des passages protégés. Aussi, en libérant cet espace, la volonté du législateur est de restaurer un champ de vision suffisant pour permettre aux automobilistes d'anticiper et de voir à temps un enfant, une personne âgée ou une poussette, et aux piétons de voir arriver les véhicules suffisamment tôt pour traverser en sécurité. Ainsi, le risque d'accident sera grandement réduit.



Depuis 2020, cette règle s'applique systématiquement à tout nouvel aménagement de voirie. Pour les rues déjà existantes, les collectivités ont jusqu'au 31 décembre 2026 pour se mettre en conformité et c'est dans ce cadre que la MEL procède aujourd'hui à ces ajustements sur le territoire de la commune.

Selon les configurations, il est possible qu'une place de stationnement doive être neutralisée. Les espaces libérés resteront volontairement dégagés pour garantir la visibilité, ou feront l'objet d'aménagements complémentaires : arceaux vélos, végétalisation, amélioration des cheminements piétons.



RUE DES ÉCOLES, UN CHANTIER QUI S'ACHÈVE ET UN CADRE DE VIE TRANSFORMÉ

Après plusieurs mois de travaux, la requalification de la rue des Écoles touche à sa fin. Quelques finitions restent à réaliser, comme le marquage au sol qui viendra très prochainement parfaire l'aménagement.

La circulation est rétablie et au-delà de ces ultimes ajustements, c'est déjà une rue profondément transformée qui se dévoile aujourd'hui.

Plus sécurisée, plus lisible et plus agréable à vivre, la rue des Écoles a été entièrement repensée pour mieux répondre aux usages du quotidien. La suppression des poteaux et des câbles aériens libère l'espace et améliore la qualité paysagère. Un large trottoir de 3,50 mètres aménagé entre les écoles Jules Ferry et Louis Leroy offre désormais un cheminement piéton confortable et sécurisé, particulièrement adapté aux familles.



La requalification s'inscrit également dans une démarche de transition écologique et d'amélioration du cadre de vie. Des massifs végétalisés vont accompagner la rue, tandis que des parkings perméables permettent une gestion plus naturelle des eaux de pluie. Les points d'apport volontaire enterrés remplacent les bacs individuels et vont contribuer ainsi à un espace public plus propre et mieux organisé.

Pensée dans sa globalité, la rue intègre aussi les besoins spécifiques des équipements voisins, avec la création d'une zone de livraison dédiée à l'EHPAD Résidence Obert et une mise aux normes complète en matière d'accessibilité.

Avec cette requalification, c'est une rue plus fonctionnelle, plus apaisée et plus qualitative au bénéfice des riverains, des familles et de l'ensemble des usagers !



DEUX APPELS POUR LES FÊTES DE ROBERSART

UN APPEL À PROJETS POUR DYNAMISER LA VILLE

Au-delà de leurs temps forts festifs, les Fêtes de Robersart s'engagent pour la vie locale en lançant un appel à projets pour 2026. Objectif : soutenir une ou deux initiatives à impact positif, avec une enveloppe globale de 2 000 €.

Ouvert aux associations comme aux habitants, cet appel concerne des projets concrets bénéficiant à Wambrechies : lien social, culture, sport, environnement ou encore amélioration du cadre de vie. Les propositions doivent être réalisables dans les 12 mois.

La démarche est simple : un dossier allégé à envoyer par mail avant le 23 avril, avec une présentation du projet, quelques éléments budgétaires et un calendrier prévisionnel.

Les porteurs retenus seront accompagnés par l'association et participeront à la vie des Fêtes 2026, notamment lors de la Color Run ou de la braderie.

Toutes les informations et modalités sont à retrouver sur le site de la Ville.



UN APPEL À PHOTOS D'ARCHIVE

Cette année, les Fêtes de Robersart célèbrent leurs 80 ans. Un anniversaire chargé de souvenirs, d'émotions et de moments partagés entre générations.

À cette occasion, la Ville souhaite faire revivre ces instants qui ont marqué Wambrechies.

Vous avez des photos anciennes des Fêtes de Robersart ? Ces images sont précieuses, et nous vous invitons à nous les transmettre (en version numérique ou à déposer en Mairie pour numérisation).

De même, si vous avez des clichés pris lors du bicentenaire de la Révolution Française à Wambrechies en 1989.

Chaque photo compte. Merci à vous !

Le programme des Fêtes de Robersart est disponible dans l'Agenda des sorties.



LE GYM CLUB EN FINALE NATIONALE !

L'équipe Festival du Gym Club de Wambrechies s'est brillamment qualifiée pour la finale nationale UFOLEP qui se déroulera le 30 mai 2026.

Cette qualification vient récompenser l'investissement et l'esprit d'équipe des gymnastes, mais aussi des encadrants et bénévoles qui les accompagnent tout au long de l'année. À travers cette performance, c'est tout un club qui est mis à l'honneur.

Porter les couleurs de la ville à l'échelle nationale est toujours un moment particulier. Nul doute que nos jeunes gymnastes auront à cœur de donner le meilleur d'eux-mêmes lors de cette finale.

La Ville leur adresse tous ses encouragements !



AMIN BENSLAMA UN WAMBRECEITAIN À L'EURO DE FUTSAL

L'Équipe de France de futsal a marqué l'histoire en atteignant pour la première fois les demi-finales du Championnat d'Europe, avec une confrontation de très haut niveau face au Portugal. Parmi les artisans de ce parcours exceptionnel, le Wambreceitain d'origine Amin Benslama.

À bientôt 23 ans, Amin s'impose déjà comme l'un des visages du futsal français. Sur le terrain lors de cet Euro, il a su apporter toute sa justesse technique, son intelligence du jeu et son sang-froid dans les moments décisifs. Des qualités qu'il a forgées au fil d'un parcours exigeant, entamé dès le plus jeune âge entre football et futsal, et nourri par une passion familiale pour ce sport.

Un parcours qui n'a pas coupé Amin de ses racines puisque, entre deux compétitions internationales, il revient dès que possible à Wambrechies, où il garde de nombreux souvenirs.

Ce parcours à l'Euro confirme la montée en puissance du futsal français, et celle de notre jeune talent wambreceitain qui n'a pas fini de faire parler de lui !



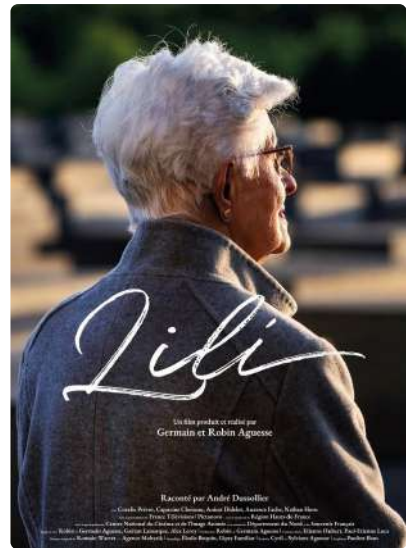
LE MUSÉE DU JOUET CONTRIBUE AU FILM LILI

Le Musée de la Poupée et du Jouet Ancien s'affiche sur grand écran à travers quelques-uns de ses précieux jouets d'époque.

Pour reconstituer la vie de Lili Keller-Rosenberg, survivante de la Shoah, les réalisateurs Robin et Germain Aguesse ont eu besoin des services du Musée pour déguster quelques jouets de jeunesse des années 30-40. Patrice Depaeuw, Wambreceitain, et ses amis ont également prêté des véhicules d'époque. Tout ce beau monde a eu l'occasion de découvrir le film en avant-première au Nouveau Siècle début février, en présence de Lili « débordant d'énergie, de mémoire et de diction parfaite à 93ans » nous souligne les intéressés.

Pour découvrir ce documentaire de 52 minutes et le parcours bouleversant de Lili, à travers ses souvenirs, des entretiens, des archives inédites et des reconstitutions sensibles, rendez-vous sur la plateforme France Télévision.

Bravo au Musée de la Poupée et du Jouet Ancien pour avoir contribué à faire vivre cette mémoire !



10 TONNES DE BOUCHONS D'AMOUR

L'association Les Bouchons d'Amour est venue chercher la collecte jeudi 5 février.

Grâce à la générosité des Wambreceitains, elle a récupéré un total de 10 tonnes de bouchons (!), dont le produit du recyclage servira à fournir du matériel pour les personnes en situation de handicap (fauteuils roulants, aménagement de l'habitat, véhicules adaptés...).

Pour rappel, l'organisation avait signé une convention avec l'ESAT Jemmapes-Lamartine, dans le but de trier et stocker les bouchons dans ses entrepôts.

Cette collaboration, qui s'appuie sur l'inclusion de personnes en situation de handicap, cherche à effectuer un geste durable et solidaire. Ce projet est également soutenu par l'Association de la Qualité de Vie à Wambrechies (ADQVV), qui invite les habitants à continuer cet effort de recyclage.

Ainsi, Les Bouchons d'Amour démontre par cette réussite que l'initiative collective a un impact concret, même en passant par des petites actions du quotidien !

PARTICIPEZ À LA COLLECTE !

Si vous souhaitez contribuer à la collecte, déposez vos bouchons en plastique et en aluminium à l'ESAT, 220 impasse Jacqueline Auriol. Le dépôt est possible le lundi de 9h à 11h et le jeudi de 13h à 15h.





Le Bercaïl : plus qu'un hôtel, un lieu de vie !

À Wambrechies, certains lieux créent une ambiance, une rencontre, un souvenir. À la tête de l'hôtel Le Bercaïl, Aurélie Tonnel incarne cette vision d'un établissement où l'on vient autant pour séjourner que pour partager.

« Le Bercaïl est né de l'envie de créer un lieu chaleureux et vivant, à mi-chemin entre un hôtel, une maison d'accueil et un lieu de rencontres » nous explique Aurélie. Dès l'origine, l'ambition est ainsi de dépasser la simple fonction d'hébergement pour proposer une véritable expérience. Au Bercaïl, tout est pensé pour que chacun trouve sa place, dans un cadre élégant et accessible.

Cet esprit se retrouve dans le concept même de l'établissement qui allie hôtel, restaurant, bar, espaces de séminaires... Le Bercaïl joue la carte de la diversité pour accueillir tous les publics. Autant de voyageurs d'affaires, de touristes de passage, d'entreprises que de Wambrechitains s'y croisent naturellement, contribuant à une atmosphère « vivante et conviviale » comme le souligne sa directrice.

Plus qu'un lieu, Le Bercaïl revendique une signature. « Nous avons voulu créer une atmosphère de maison accueillante, où l'on se sent bien dès l'arrivée »,

confie Aurélie Tonnel. Une attention particulière est portée aux détails, au sens de l'accueil, avec la volonté que chacun puisse s'approprier les lieux le temps d'un séjour, d'un repas ou simplement d'un moment partagé autour d'un verre.

Le choix de Wambrechies ne doit rien au hasard puisque entre nature, patrimoine et proximité immédiate de Lille, notre ville offre un cadre de vie particulièrement recherché. « C'est un territoire avec une identité forte, qui séduit autant les visiteurs que les entreprises ». Une attractivité renforcée par nos nombreux atouts locaux avec les berges de la Deûle, les espaces de promenade, le château de Roberst, le port de plaisance, les guinguettes... qui font de Wambrechies « une commune dynamique qui attire de plus en plus de visiteurs ».

Dans cette logique d'ancrage local, Le Bercaïl prend également soin de travailler avec des producteurs locaux. « Nous sommes attachés à valoriser autant que possible les acteurs locaux. C'est par exemple la ferme Baron qui nous fournit de délicieux yaourts et fromage blanc proposés au buffet du petit déjeuner, ils sont très appréciés de nos clients ». Une manière concrète de valoriser les savoir-faire locaux tout en garantissant une expérience authentique et de qualité.

À la tête de l'établissement, Aurélie Tonnel doit aussi composer avec les évolutions rapides du secteur hôtelier.

« Les attentes des clients sont de plus en plus élevées », observe-t-elle, évoquant la nécessité de proposer une offre toujours plus qualitative et différenciante, tout en s'adaptant aux enjeux économiques et humains du métier. Un équilibre exigeant, où la satisfaction et le bien-être des clients demeurent la priorité.

Mais au-delà des défis, Aurélie retient surtout la fierté de « voir Le Bercaïl devenir un lieu reconnu et apprécié, aussi bien par les voyageurs que par les habitants ». Les retours positifs et la fidélité des clients sont une vraie satisfaction pour toute l'équipe.

Pour l'avenir, la ligne est claire : « continuer à faire vivre ce lieu tout en restant fidèle à son esprit convivial et ouvert », sans jamais en perdre l'âme. Le Bercaïl entend rester ce qu'il est aujourd'hui, à savoir un lieu où l'on vient et où l'on revient parce qu'on s'y sent un peu chez soi.

« Convivialité, partage, authenticité », trois mots qui résument bien l'esprit d'un lieu devenu en quelques années une adresse incontournable à Wambrechies !

Le Bercaïl
60 Avenue de l'Espace
03 59 82 40 00
contact@bercaïlhotel.com

Et PAF ! un nouveau bureau



Suite à son Assemblée Générale, la PAF Wambrechies (Promouvoir, Adhérer, Fédérer) ouvre un nouveau chapitre avec un bureau renouvelé et engagé : Frédéric (Président), Andy (Vice-président), Adélaïde (Secrétaire) et Luis (Trésorier). Quatre profils complémentaires, une vision commune : faire grandir le commerce local collectivement.

La feuille de route est claire et concrète : placer le commerce au cœur des actions, valoriser les savoir-faire locaux, développer des animations utiles au territoire, renforcer les liens entre commerçants, partenaires et institutions, porter une voix collective crédible et privilégier l'action aux discours. L'ambition est simple : être utile, visible et fédératrice.

Cette dynamique a pris vie le 19 février lors du tout premier afterwork de la PAF. Plus qu'une réunion, ce fut un vrai moment d'échanges, d'idées et de projets partagés entre commerçants, artisans et entrepreneurs de tous les quartiers. À cette occasion, le bureau a présenté sa feuille de route 2026 : élargir le réseau, multiplier les temps forts, mettre en lumière chaque adhérent et défendre activement le commerce local dans toute la ville.

Nous souhaitons le meilleur à ce nouveau bureau et lui souhaitons de faire rayonner l'activité locale.

Pour contacter la PAF : paf.wambrechies@gmail.com



Aurélié Dubois : Accompagner chacun à trouver sa place



Installée à Wambrechies, Aurélié Dubois y développe une activité de coaching et de formation centrée sur les compétences relationnelles et l'affirmation de soi. Une démarche qui se veut humaine et accessible, et qui trouve donc toute sa place dans notre ville, où la qualité des relations et le bien-vivre ensemble sont essentiels.

Aurélié accompagne aussi bien des particuliers que des professionnels. Son approche repose sur une idée simple : apprendre à mieux se connaître pour mieux interagir avec les autres. « S'affirmer tranquillement, c'est être soi-même, tout simplement », résume-t-elle.

Concrètement, son travail consiste à aider chacun à identifier ses besoins, à exprimer ses ressentis et à trouver sa juste place dans ses relations personnelles comme professionnelles, sans s'effacer ni s'imposer. Une compétence clé à une époque où les relations humaines, dans le travail comme dans la vie quotidienne, peuvent parfois se tendre ou se complexifier.

Alors que les enjeux du bien-être au travail et de la qualité des relations prennent une place croissante, Aurélié représente une évolution qui place davantage l'humain au cœur des préoccupations.

Pour contacter Aurélié : 07 82 63 39 83 / aureliedubois.pro@gmail.com

ACTION CULTURELLE : LA CULTURE AUTREMENT

À Wambrechies, la culture ne se vit pas seulement sur scène : elle prend aussi tout son sens à travers les actions culturelles qui la prolongent. Elles créent du lien, ouvrent des portes à ceux qui n'oseraient pas toujours franchir celles des salles de spectacle, et permettent à chacun de rencontrer les artistes et de devenir acteur de la vie culturelle.

UN PETIT PAS POUR WAMBRECHIES...

Dans le cadre du Festival Bruits de Printemps, la Ville de Wambrechies et l'association Le Fil et la Guinde proposent une action culturelle à destination des classes de CP. Objectif : préparer les élèves à leur rencontre avec le spectacle *Gagarine is Not Dead*, en éveillant leur curiosité et leur imagination.

Au programme : un atelier intitulé *Les fusées vagabondes* où les enfants fabriquent une fusée à partir de matériaux recyclés, puis rédigent un message à destination des étoiles : rêves, idées, souvenirs ou espoirs pour le futur. Chaque fusée devient ainsi une capsule poétique unique.

Ces fusées seront ensuite installées dans le jardin du Château Rouge, formant une constellation poétique imaginée par les enfants. À l'issue du spectacle qui aura lieu le 22 mai (infos disponibles dans l'Agenda des Sorties) elles feront l'objet d'une mise en orbite symbolique, prolongeant ainsi l'expérience artistique. Une belle manière de sensibiliser les plus jeunes à la culture, tout en leur donnant la parole... jusque dans l'espace.

Et si vous aussi, en famille ou entre amis, vous souhaitez fabriquer votre propre fusée et la ramener au spectacle, notre héroïne locale, Juliette la Grenouille du Coâ Club vous a préparé un tuto !



Les tutos de Juliette : aujourd'hui fabrication facile d'une fusée



MUSIQUE EN CHANTIER !

À Wambrechies et sur le territoire, la musique classique ne se contente pas d'être écoutée : elle se vit, se crée et se raconte collectivement. C'est tout l'esprit du partenariat de longue date avec les *Concerts de Poche*, qui, année après année, proposent des programmations d'une grande qualité tout en rendant cette musique accessible à tous les publics.

Cette saison encore, plusieurs groupes ont pris part aux *Ateliers en Chantier* où participants et artistes construisent ensemble une histoire musicale. À Wambrechies, 11 membres du Club des Aînés se sont prêtés au jeu avec enthousiasme. Accompagnés du harpiste Marcel Cara, musicien du concert, et de la comédienne Marie-Charlotte, ils ont imaginé et mis en musique un récit sensible et poétique. Une expérience riche, mêlant créativité et découverte de cet instrument pas courant. Le fruit de ce travail collectif fut d'ailleurs présenté en première partie du concert.

Au total, ce sont sept ateliers qui ont été menés, témoignant de la volonté de faire circuler la musique classique au plus près des habitants : une classe de 5e du collège Albert Debeyre à Marquette, les résidents du Club des Aînés, les participants de l'Arche à Wambrechies et différentes classes des écoles de la Ville.





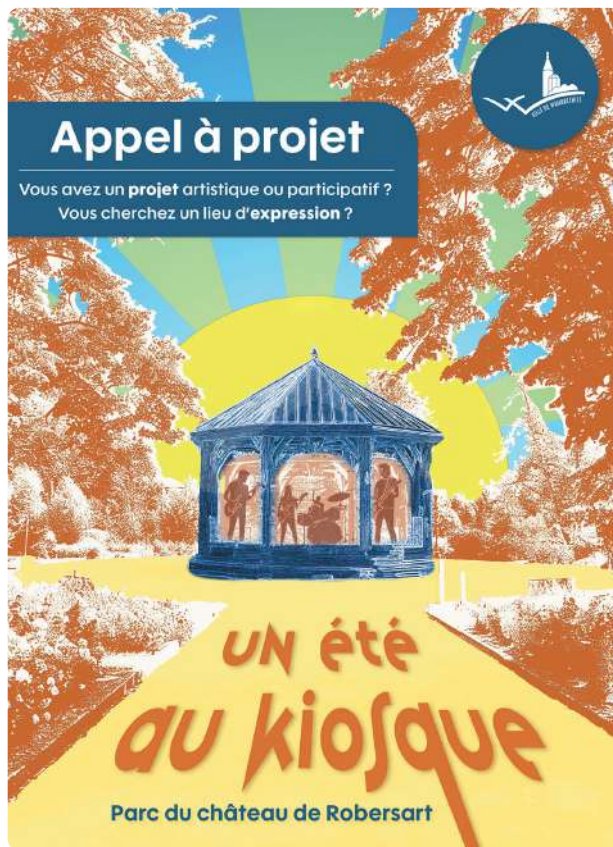
ET SI VOUS MONTIEZ SUR SCÈNE ?

Il est temps de montrer toute l'étendue de votre talent ! Et quelle meilleure scène pour débiter que le kiosque de votre Ville ? Musique, théâtre, activité sportive... Toutes les formes sont les bienvenues !

Les inscriptions sont ouvertes depuis peu et beaucoup de créneaux restent disponibles. Mais attention, premier arrivé premier servi, alors ne tardez pas...

Et si vous ne souhaitez pas vous produire sur le kiosque, vous êtes tout de même convié chaque week-end de juin à septembre...pour faire partie du public ! Venez soutenir celles et ceux qui se lancent, parfois pour la 1ère fois, sur LA scène wambrechitaine par excellence !

Informations et réservations sur wambrechies.fr



QUI A VU LES GÉANTS ?!

On pourrait penser au titre d'une légende urbaine, comme les mystères entourant le monstre du Loch Ness ou Bigfoot. Mais non, les Géants, au nombre de 3, ont bien existé à Wambrechies ! Et le service Culture et Animations recherche des informations sur leur vie.

En effet, seules trois photos fournies par le Facteur de Géant de Comines – Warneton, Pierre Loyer, et quelques bribes d'informations nous permettent de remonter leurs traces : ce serait une école de la Ville, Saint-Vaast à en croire la photo, qui serait à l'origine de la création de 3 Géants de Wambrechies

dans les années 90 : le comte et la comtesse de Robersart, ainsi que Guillaume "le Père Claeysens". Photos, informations, morceaux des Géants ? A l'occasion de l'arrivée d'une nouvelle Géante à Wambrechies (affaire à suivre !), nous avons besoin de vous pour faire revivre la mémoire de ces 3 personnages.

Si vous avez la moindre piste, écrivez-nous à actionculture@wambrechies.fr Et rendez-vous au prochain numéro du Lien, si les informations sont suffisantes, pour en découvrir plus sur cette petite histoire... de Géants !

Printemps des Poètes : découvrez le résultat !

À l'occasion du *Printemps des Poètes*, couplé cette année à la Journée Internationale des Droits des Femmes, 50 poètes nous ont fait part de leur talent, inspirés par les splendides photos de notre Photo-Club local.

En résulte un magnifique recueil, consultable sur le site de la Ville (wambrechies.fr) et à la Bibliothèque Associative pour les aficionados du format papier. Bonne lecture !



DES CONTRÔLES DE VITESSE CIBLÉS POUR PLUS DE SÉCURITÉ

Pour lutter contre les comportements dangereux et réduire les risques d'accidents, la Police Municipale réalise régulièrement des contrôles de vitesse.

Ces interventions s'appuient notamment sur les données recueillies par les radars pédagogiques, afin d'opérer les contrôles là où les excès de vitesse sont les plus fréquents. Elles peuvent être menées en coordination avec la Police Nationale pour renforcer le dispositif. Une attention particulière est également portée aux abords

des écoles, aux passages piétons très fréquentés et aux intersections sensibles.

Notre objectif est d'abord préventif avec une présence visible pour rappeler que les limitations de vitesse ne sont pas symboliques.

Lors de ces opérations, différentes infractions peuvent être constatées, qu'il s'agisse de contraventions ou de délits (défaut de permis de conduire, conduite sous l'emprise d'alcool ou de stupéfiants...).

Afin d'améliorer l'efficacité des contrôles, ceux-ci sont inopinés et ne sont plus annoncés en amont.

POUR BIEN VIVRE ENSEMBLE À WAMBRECHIES



Dans le cadre des évolutions récentes de la législation nationale, l'interdiction de fumer a été étendue à de nombreux espaces extérieurs fréquentés par le public, en particulier par les enfants. Il est ainsi interdit de fumer dans les parcs et jardins publics, aux abords des écoles, des équipements sportifs, des bibliothèques, des aires de jeux ou encore dans certaines zones d'attente comme les abribus. Nous avons également déployés des cendriers sur l'espace public (voir le Lien précédent) avec pour objectif de préserver notre environnement en limitant les mégots jetés au sol, dont l'impact est loin d'être anodin.

En matière de nuisances sonores, la réglementation est stricte. Les activités bruyantes (enceintes, moteurs, pétards...) sont interdites sur l'espace public, sauf dérogation obtenue auprès du service réglementation. Les professionnels doivent interrompre leurs travaux entre 20h et 7h en semaine,

et toute la journée les dimanches et jours fériés. Pour les particuliers, les travaux de bricolage ou de jardinage sont autorisés de 8h à 12h et de 14h à 20h en semaine, de 8h à 12h et de 15h à 19h le samedi, et de 10h à 12h les dimanches et jours fériés.

La Ville est aussi confrontée aux dépôts sauvages. Malgré l'existence de services de collecte des déchets et la proximité de déchetteries, certains comportements continuent de porter atteinte à la salubrité publique. Depuis février 2019, les frais liés à l'enlèvement des dépôts sont facturés aux contrevenants : 30 € de frais de gestion, 80 € par 0,5 m³ ramassé, jusqu'à 150 € en cas de recours à un poids lourd.

Chacun est aussi responsable de l'entretien du trottoir situé devant son habitation. Ce nettoyage inclut le balayage, le désherbage, le ramassage des feuilles mortes à l'automne, et le dégagement de la neige ou du verglas en hiver (avec sable, sel ou cendres). Si aucun trottoir n'est présent, l'obligation porte sur une bande de 1,50 mètre de largeur au droit de la façade. L'élagage des haies, arbres ou arbustes débordant sur la voie publique est également obligatoire, notamment en présence de réseaux ou de panneaux de signalisation.

Enfin, les poubelles doivent être sorties après 17h la veille du ramassage, puis rentrées le plus rapidement possible après le passage du camion. Les trottoirs doivent rester dégagés pour les piétons, poussettes et personnes à mobilité réduite.

Le respect de ces règles élémentaires est la condition du vivre-ensemble et du respect de l'espace public. Merci à chacun de faire preuve de civisme pour que Wambrechies reste une ville propre, agréable, et respectueuse pour tous.

DÉJECTIONS CANINES ET ÉQUINES : même combat pour une ville propre !

Chacun a un rôle à jouer pour préserver la propreté de l'espace public et notre qualité de vie. Or, malgré les rappels réguliers et les aménagements mis en place, les déjections canines ou équines restent une source d'irritation et de désagrément.

Depuis plusieurs années, la Ville a renforcé les sanctions pour lutter contre ces incivilités. Si les règles sont simples, les sanctions peuvent être bien réelles : l'abandon direct d'une déjection peut conduire à une amende de 68 € + 42 € de nettoyage, soit 110 €. Des distributeurs de sacs

sont accessibles dans toute la ville, alors n'attendons pas l'amende pour faire preuve de civisme. Nous rappelons également que les chiens doivent impérativement être tenus en laisse, y compris sur les chemins de halage. L'amende encourue en cas de non-respect est de 68 €.

Moins fréquentes, les déjections équines posent pourtant les mêmes problèmes : hygiène, sécurité pour les cyclistes et piétons, et image de la ville. Nous rappelons donc aux cavaliers qu'il est nécessaire d'utiliser des dispositifs de collecte adaptés ou de ramasser les déjections dans les meilleurs délais.

Cheval ou chien, le constat est le même : l'animal n'est pas responsable, c'est à son propriétaire d'agir !

GROUPE « FAIRE WAMBRECHIES »

Depuis six ans, nous avons agi avec une conviction simple : FAIRE avancer Wambrechies en restant fidèles à ce qui fait son identité, à savoir une ville dynamique, chaleureuse, à taille humaine, où l'on cultive l'esprit collectif.

Le dimanche 15 mars, vous nous avez renouvelé votre confiance et nous tenons à remercier toutes celles et ceux qui ont pris le temps de se déplacer pour voter.

Ce résultat est avant tout la reconnaissance du travail accompli par toute une équipe d'élus, d'agents municipaux, d'associations et d'habitants engagés pour Wambrechies.

Nous avons encore beaucoup à construire, beaucoup à inventer, beaucoup à partager au cours du nouveau mandat qui s'ouvre. Et c'est avec la même énergie et la même manière d'agir que nous souhaitons poursuivre en restant ancrés dans le quotidien, attentifs aux équilibres qui font l'identité de Wambrechies, et guidés par le souci constant de l'intérêt général.

Être élus, c'est décider, mais c'est aussi écouter, expliquer, ajuster. C'est tenir un cap qui répond à la réalité du terrain, aux usages et aux besoins qui évoluent.

Ce mandat sera, tout comme le précédent, celui de la responsabilité. Responsabilité dans la gestion des finances publiques, dans les choix d'aménagement, ainsi que dans l'adaptation aux enjeux environnementaux et sociaux qui s'imposent à toutes les collectivités.

Enfin, nous resterons attentifs à ce qui fait la singularité de Wambrechies en préservant son cadre de vie, son tissu associatif dynamique, et son équilibre entre développement et qualité de vie.

C'est avec cet état d'esprit que nous poursuivrons notre engagement au service de toutes les Wambrechitaines et de tous les Wambrechitains.



natur' expo



Natur'Expo revient du 5 au 7 juin...
À vos agendas !

